

VÄRI PINTA

VÄRI JA PINTA ● PINTAKÄSITTELYALAN AMMATTILEHTI 3/2022

Etelä-Hämeen
Pintaurakoitsijain
vuosikymmenet

Rakentamisen kuuma
suhdanne Portugalissa

Isältä pojalle: Maalausliike
Peuhkuri Oy:ssä vaihtui vetovastuu



Colourpin PRO hintaan 180 euroa alv. 0%





TIKKURILA

PROFESSIONAL



Värien edelläkävijöitä vuodesta 1862

TIKKURILA 160 VUOTTA.

Pienestä öljynpuristamosta kasvoi ajan saatossa yksi Pohjois- ja Itä-Euroopan johtavista maaliyhtiöistä. 160 vuotta värejä, inspiraatiota, perinteitä ja ihmisiä. Yrityksemme 160 vuotta jatkunut kasvu ja kehitys ovat asiantuntijoidemme osaamisen ansiota.

Tästä osaamisesta ovat syntyneet myös vastuullisesti kehitetyt tuotteemme ammattilaisten vaativiin tarpeisiin.

Lue lisää: tikkurila.fi/pro

Tuskien tiet

Helsingin kaupungin asunnot Oy on pääkaupunkiseudulla merkittävä korjausrakentamisen ja pinta-alan rakennuttaja sekä myös Suomen suurin vuokranantaja. Viimeisen viiden vuoden aikana on tarjousasiakirjojen laatu merkittävästi heikentynyt. Syynä lienee suunnittelutoimistojen kilpailutus, jossa halvin hinta ratkaisee. Suunnittelun voittaa siis se toimija, joka käyttää suunnitelmiin vähiten aikaa. Ja laatu on sitten sen mukaista. Nykyään ei ole harvinaista, että tarjouskilpailu joudutaan rakennuttajan toimesta keskeyttämään, koska suunnitelmissa on vakavia ristiriitoja, eikä työn sisältö rakennustyöselityksestä selviä. Toinen vielä vakavampi ongelma liittyy hankintapäätösten sekavuuteen. Vai miltä kuulostaa tapaus, jossa hankintayksikkö hylkää tarjouksia vastoin omia tarjouspyynnössä esitettyjä kriteerejään vastaan? Tästä lisää lehdessemme sivulla kahdeksan..

”Kusti polkee ja posti kulkee” oli vanha sanonta. Vaan eipä Kusti polje eikä posti kulje enää. Erityisesti Helsinkiä on vaivannut toista vuotta normaalin kirja- ja lehtipostin jakeluhäiriöt. Laskut ja kirjeet saattavat tulla jopa kolme kuukautta myöhässä ja lehdet osin miten sattuu. Vaikka ostolaskut ovat pääsääntöisesti nykyään sähköisiä, on paperilaskujen hukkaaminen aiheuttanut satojen erojen perintä- ja korkokulut lähialueen firmoissa. Vastaus postille lähetettyihin rek-lamaatioihin on ollut se, että ”meillä on Pasilan jakelukeskuksessa vähän ongelmia”, mutta nämä vähäiset ongelmat ovat siis jatkuneet jo toista vuotta! Postilla on näyttäviä vastuullisuuskamppanioita ja jopa oma TV- sarja postin toiminnasta. Tuntuu, että Postin johdolla on vaikeuksia mieltää mikä on koko toiminnan tarkoitus. Se on postin jakaminen luotettavasti.



VÄRI JA PINTA 105. vuosikerta. ISSN 1459-4994. www.varijapinta.fi

KUSTANTAJA Kustannus Oy Hakkuri, Linnanpajantie 7, 00950 Helsinki

PÄÄTOIMITTAJA Timo Järvinen timo.jarvinen@hakkuri.fi

ILMOITUSMYynti Ilmoitusmyynti Tuula Märd
040 757 4062 ilmoitusmyynti@varijapinta.fi

JULKAISIJA Pintaurakoitsijat ry www.pintaurakoitsijat.fi ja Lattian- ja seinäpäällysteliitto ry www.lattia.net

TUOTTAJA Reima Tylli reima.tylli@varijapinta.fi

PAINO PunaMusta Oy

TILAUKSET JA OSOITTEENMUUTOKSET Päivi Isomäki paivi.isomaki@forssaprint.fi

PAINOS 6500

VÄRI &
PINTA

TEKNOSPRO

ON AMMATTILAISEN VALINTA!



KORKEALAATUINEN TEKNOSPRO-TUOTEPERHE ON KEHITETTY PINNOILLE, JOILTA VAADITAAN KESTÄVYYTTÄ, TYYLIKYYTTÄ JA TINKIMÄTÖNTÄ ULKONÄKÖÄ. SARJAN TUOTTEET SOVELTUVAT SISÄSEINÄ- JA KATTOPINNOILLE.



3/2022

VÄRI&PINTA

Pintakäsittelyalan ammattilehti

- 6 Sarjakuva Raxa
- 8 Kuinka kävikään kilpailutuksessa
- 10 Tapio Karin kolumni
- 12 Peuhkureilla vaihtui vetovastuu
- 16 Portugalissa ala käy kuumana
- 24 Konservointi ja väri
- 28 Ikkunalasi muuttuu
- 32 RT ja luonnon monimuotoisuus
- 33 Vastuu Groupin uusi työnhakupalvelu
- 36 Mikko Ikonen, Rakennuskemia Oy
- 38 Etelä-Suomen Pintaurakoitsijat juhlivat
- 39 Kysymyksiä ja vastauksia
- 40 Lakimies
- 42 Hakemisto
- 44 Jäsenluettelo
- 50 Maalarilehti 1962

Sekatavara kauppa. Näin kuvaa perheyrityksessä hiljattain vetovastuun ottanut Eetu Peuhkuri perinteikästä maalausyritystä, jonka valttina on monipuolisuus.



Erikoista kilpailuttamista

8



Portugalissa työtä riittää



28

Ikkuna etsii paikkaansa



Vuonna 1962

50

Halkeilevia julkisivuja korjataan pian varsin nuorissakin taloyhtiöissä

Julkisivujen ohuteristerappauksessa on ilmennyt ongelmia heikon vikasietoisuuden vuoksi. Ohuteristerappaus on ollut 2000-luvulla suosittu uudisrakennusten julkisivuratkaisu, mutta sitä on käytetty myös betonielementtijulkisivujen remonteissa.

- Taloyhtiöiden ja kiinteistöjen omistajien on nyt oltava valppaana ennen kuin kymmenen vuoden vastuuaika päättyy ja korjaukset jäävät taloyhtiön maksettaviksi, sanoo Raksystemsinn johtava asiantuntija, kuntotutkija **Santtu Suvanen**.

Betonirakenteiden kuntotutkimuksiin erikoistuneen Suvasen mukaan ohuteristerappaus voi vaikuttaa maalikon silmissä lähes ikuiselta ja melko huoltovapaalta kivijulkisivulta. Todellisuudessa se vaatii varsin säännöllistä tarkastelua ja huoltoa.

- Erään järjestelmäomittajan huolto-ohjeiden mukaan julkisivun silmämääräinen tarkastus tulee tehdä vähintään kahden vuoden välein ja perusteellinen tarkastuskierto 3-5 vuoden välein.

Ohuteristerappauskerros on usein 5-10 millimetriä paksu, mikä tekee ohuteristerappauksesta edullisen ra-

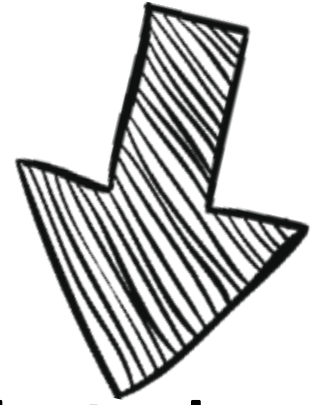
kenneratkaisun. Sen toteuttaminen onnistuneesti on kuitenkin tarkkaa työtä.

- Vastaan on tullut kohteita, joissa rappauksen paksuus on vain kolme millimetriä. Kolme millimetriä paksuutta julkisivun suojana on melkein kuin kananmunan kuoren verran. Sitä voi jokainen pohtia, miten paljon se suojaa, Suvanen sanoo.

Ohuteristerappaukselle tyypillinen ongelma on pienet halkeamat. Niitä voi syntyä esimerkiksi puutteellisen työnäikaisen olosuohdehallinnan tai rappauksen paksuusvaihtelun vuoksi.

- Halkeamia ei useinkaan havaita maasta käsin tarkastelemalla, ja halkeamat pitäisi korjata heti" Suvanen toteaa.

Halkeamien kautta sadevesi pääsee verkotuslaastikerrokseen ja ulkoseinäeristeisiin aiheuttaen kosteusongelmia ja pahimmillaan kosteusvaurioita. Suvasen mukaan on selvää, että lähivuosi- na edessä on merkittäviä kustannuksia vaativia julkisivukorjauksia myös nuorissa taloyhtiöissä ja kiinteistöissä.

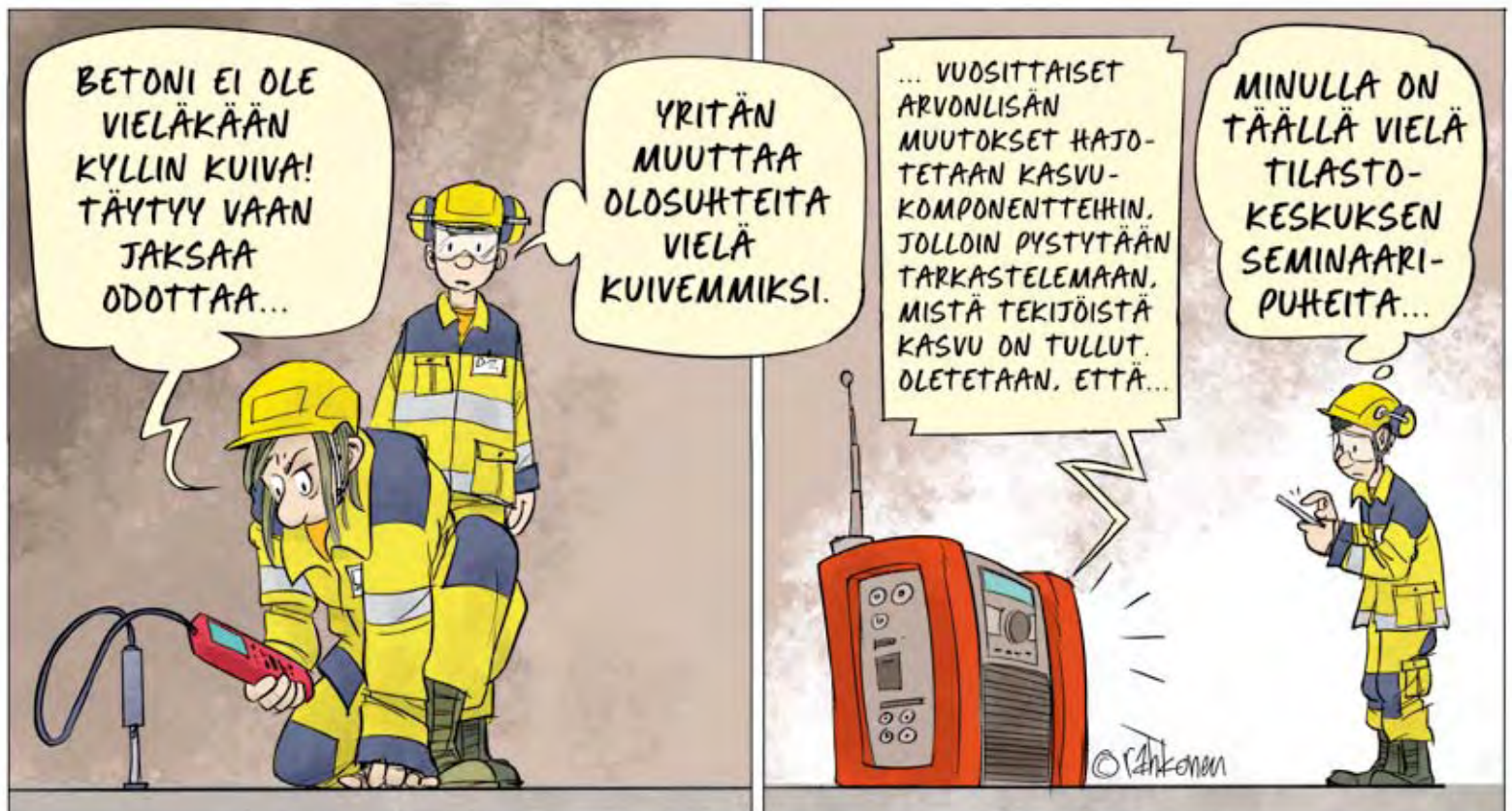


Rakentaminen kallistuu laskuun

Rakentamisen suhdannenäkymät ovat heikentyneet selvästi Venäjän Ukrainassa käynnistämän hyökkäyssodan vuoksi. Suurinta haittaa aiheuttavat kustannusten voimakas nousu sekä vuoden loppua kohti kasvava epävarmuus. Rakennusteollisuus RT ennakoii rakentamisen pysyvän tänä vuonna vielä parin prosentin kasvussa ja kääntyvän ensi vuonna vastaavan suuruiseen laskuun.

RAKA

Rahkonen ©



WTF®

MAAILMAN KOVIMMAT LIIMA- JA TIIVISTYSMASSAT

WORLD'S TOUGHEST FIX

www.worldstoughestfix.com



WTF® X EXTREME TACK ASENNUSLIIMA ÄÄRIMMÄINEN ALKUTARTUNTA 0 SEKUNNISSA



LISTED IN THE DATABASE FOR BUILDING PRODUCTS THAT CAN BE USED IN NORDIC SWAN ECOLABELLED BUILDINGS. 0% Phthalates Solvents

Seuraavan sukupolven työstettävyys - kevyempi puristaa
Lähes kaikille materiaaleille, myös luonnonkivelle ja peileille
Parhaimmillaan raskaissa kiinnityksissä
Sisälle, ulos ja märkätiloihin
CE hyväksytty tiivistykseen



««« VOIMA

ELASTISUUS »»»

O

OFFENSIVE FLEX

VOIMALIIMA
NOPEUS JA ALKUTARTUNTA

E

EXPRESS FLEX

LIIMA- JA TIIVISTYSMASSA
JOPA 4X NOPEAMPI

Y

YES! FLEX

LIIMA- JA TIIVISTYSMASSA
JOKAIPAIKAN MASSA

T

TRUE GRAB

ASENNUSLIIMA
VESIOHENTEINEN LIIMA

I

INVISIBLE FLEX

LIIMA- JA TIIVISTYSMASSA
NÄKYMÄTÖN ASENNUS

S

SERIOUS FLEX

SAUMAUSMASSA
ÄÄRIMMÄINEN ELASTISUUS



@WTF_WORKS

Designed in Finland. Made in Europe. © All Rights Reserved. Rakennuskemia Oy, 2022.
Rakennuskemia Oy, info@rakennuskemia.fi, 019-457 4400, www.rakennuskemia.fi



Kas kummaa kilpailutusta

Kilpailuttaminen on taitolaji, missä eivät julkiset tai puolikunnalliset kilpailuttajat aina loista. Periaatteessa kriteerien asettamisen jälkeen asian pitäisi olla selvä. Mutta ei ole. Kriteerit saattavat oudosti muuttua, tai kilpailuttaja tulkitsee niitä yllättävän luovasti. Kriteereissä voi tulla esiin myös vaatimuksia, joita ei voi noudattaa tai joita ei edes tarvitse noudattaa.

Ote Oy osallistui Helsingin kaupungin asunnot Oy:n (Heka) järjestämään kilpailutukseen koskien Ukkostie 4:n ja Ukkostie 1:n pihan betoniportaiden uusimista. Heka on Helsingin kaupungin kokonaan omistama yhtiö ja Suomen suurin vuokranantaja. Yhtiö omisti vuonna 2019 noin 49 800 vuokra-asuntoa, joissa asui noin 92 800 asukasta. Yritys ei tavoittele voittoa eikä jaa osinkoa.

Kilpailutukseen osallistui määräraikaan mennessä yhteensä neljä tarjoajaa. Valituksi tuli Uudenmaan Infrapalvelut Oy, jonka tarjous oli 57000 euroa. Valinta perusteena oli hankintapäätöksen mukaan halvin hinta ja soveltavuuskriteerien täyttyminen.

Tuntuu selvältä, mutta oliko sitenkään näin?

Ote Oy:n antama tarjous oli 54 800 euroa. Kilpailutuksen voittaneen yrityksen tarjous oli 57 000 euroa. Ero on noin 5%, mikä on poikkeuksellisen vähän. Halvin ei siis tullut valituksi. Hankintapäätöksen peruste oli siis virheellinen.

Hankintapäätöksen mukaan Ote Oy ei tullut myöskään valituksi,

koska sen antama tarjous ei täyttänyt tarjouspyynnössä asetettuja vähimmäisvaatimuksia urakassa käytettävälle kalustolle.

Perustelu oli outo. Tarjoaja oli halukas vastaamaan kaluston päästöluokituksen soveltavuuskriteerien täsmennyspyyntöön mutta mainittua päästöluokitusarvoa ei silloin ollut saatavilla.

Hankintapäätöksessä viitataan tarjouspyynnön liitteenä olevaan asiakirjaan, jonka mukaan "tarjoajan kaluston tulee täyttää EURO VI tai Stage IV normin päästövaatimukset". Tällä kalustolla tarkoitetaan lähinnä kaivinkonetta.

Hankintapäätöksessä ei kuitenkaan noteerattu samassa kappaleessa mainittua poikkeusta, jossa mainitaan, etteivät vaatimukset koske tilapäiskalustoa, joka on käytössä alle kaksi viikkoa.

Tarjoaja (Ote Oy) täsmensi hankintaohjeissa vaatimuksessa, että kaivinkoneen käyttöä on maksimissaan kaksi päivää kyseisessä urakassa.

Nyt alkaa mennä erikoiseksi. Koko urakan kesto on arviolta kaksi viikkoa, josta kaivinkonetta käytetään kyseisessä urakassa enintään muutaman päivän ajan. Kyseessä



on siis selvä tilapäiskalusto.

Eikä tässä vielä kaikki. Kyseinen päästönormivaatimus on mahdoton, koska kaluston EURO VI tai Stage IV normin päästövaatimuksia ei ollut saatavilla kaivinkoneista. Niitä ei yksinkertaisesti edes mitata. Koneiden maahantuoja on vahvistanut, ettei tällaisia tietoja ollut saatavilla edes täysin uusista kaivinkoneista.

Molemmat tarjouksen hylkäysperusteet osoittautuivat siis tuulesta temmatuiksi. Kuten eduskunnassa käytettävässä muotokielessä ilmaistaan, kyseessä oli kovasti muunneltu totuus. Kansanedustajaa kun ei saa sanoa valehtelijaksi.

Ote Oy teki hankinta- ja vaatimuksen Hekan päätöksestä. Perusteena oli, ettei hankinnassa noudatettu tasapuolista kohtelua tarjoajien välillä. Heka hylkäsi hankinta- ja vaatimuksen, minkä jälkeen Ote Oy vei asian hallinto-oikeuteen. Asiaa ei kuitenkaan otettu käsittelyyn, koska Hekan työntekijät eivät ole kunnallisia viranomaisia vaan osakeyhtiön palveluksessa. Näin siitä huolimatta, että kyseessä on kokonaan kunnan omistama toimija. ■



Epoksit vaarana

Ammattitautien määrä Suomessa vähenee edelleen. Tilastoissa näkyy kuitenkin kasvua esimerkiksi tärinätaudissa, jota esiintyy eniten talonrakentamisessa.

Rakennusalan työntekijät kohtaavat työssään moninaisia altisteita, jotka voivat vaikuttaa terveyteen. Yleisiä altisteita ovat melu, käsitärinä ja kemikaalit (kuten epoksi), ja aiemmin rakennusosalalla on altistuttu asbestille. Lisäksi alalla todetaan erilaisia rasisairauksia.

– Epoksiyhdisteet aiheuttavat tällä hetkellä eniten työperäisen allergisen kosketusihottuman tapauksia. Kun käyttää työssään epoksiin perustuvia tuotteita, kuten epoksimaaleja, -liimoja ja -pinnoitteita, on tärkeää suojautua kemikaalin ihokosketukselta, sanoo ihotautilien apulaisylilääkäri **Maria Pesonen** Työterveyslaitoksesta.

Ammattitaukeista tärinätauti todettiin aiempaa enemmän. Tärinätauti ilmenee ajoittaisena valkosormisuutena, ja oireina voi esiintyä myös käsien puutumista ja kömpelyyttä.

Tapauksia esiintyy eniten talonrakentamisessa, ja ammateista tärinätauti koskee erityisesti rakennustyöntekijöitä.

– Tärinätauti on ollut alidiagnosoitu sairaus, jota huomataan nyt epäillä ja tutkia aiempaa herkemmin työterveyshuollossa. Käsitärinää aiheuttavat monet yleiset työkalut, kuten porakone, kulmahiomakone ja pulttipyssy, kertoo ylilääkäri **Kirsi Koskela** Työterveyslaitoksesta.

Vahvistettuja tärinätautitapauksia oli 34, joista 85 prosenttia miehillä.

Työikäisten yleisimmät ammattitaudit ovat meluvamma, allerginen kosketusihottuma, ärsytyskosketusihottuma, ammattiasma ja asbestiplakkitauti. Kemikaaleille altistuminen aiheuttaa viime vuosien tapaan lähes puolet ammattitaukeista (45 %). Vajaa kolmasosa ammattitaukeista todetaan työuran jälkeen.



Betonimurske ei enää jätettä

Valtioneuvosto on hyväksynyt asetuksen, jossa määritellään arviointiperusteet sille, miten jätteen luokiteltu betoni lakkaa olemasta jätettä eli voidaan määritellä uudelleen tuotteeksi. Tätä ”ei enää jätettä -betonia” eli EEJ-betonia voidaan käyttää kuin mitä tahansa vastaavaa betonituotetta tai betoniraaka-ainetta.

Hyväksytyt asetukset sisältää säännökset betonijätteen käsittelyvaatimuksista sekä betonimurskeen hyväksytyistä käyttötarkoituksista ja käyttötarkoituksista laatuvaatimuksista. Se tuli voimaan syyskuun alussa.

Asetuksen soveltamisalaan kuuluu arviolta miljoona tonnia betonijätettä vuodessa. Asetus edistää betonijätteen jalostamista ja luo mahdollisuuksia uusiobetonin markkinoille. Betonituotteiden valmistus betonijätteestä olisi arvonnalisää korkeampaa kuin esimerkiksi murskeen hyödyntäminen maarakentamisessa. Asetus voi myös alentaa raaka-ainekustannuksia betonimurskeen käyttökohteissa. Asetuksen tavoitteena on sujuvoittaa hallinnollisia menettelyitä, kun jäteluonteen liittyvistä ennakkolisista hyväksymismenettelyistä, kuten lupahakemuksista tai rekisteröinnistä, voidaan luopua.



TAPIO KARI

Uusia temppuja neuvotteluissa

Kuluttajahinnat ovat vuodessa nousseet lähes kahdeksan prosenttia ja talousviisaiden mukaan nousu jatkuu. Yhtään ei lohduta, että monissa EU-maissa kuluttajahintojen nousu on ollut vieläkin kovempaa.

Venäjän hyökkäyksen aiheuttama energiakriisi näyttäytyy sähkön hinnan nousuna, mikä omalta osaltaan lisää kuluttajahintojen nousua. Myös korot jatkavat nousuaan.

Onneksi työllisyys on hyvällä tolalla, toivottavasti vielä pitkään.

Kuluttajien luottamus omaan talouteen oli elokuussa julkaistun Tilastokeskuksen kyselyn mukaan pessimistinen, mutta odotus Suomen taloudesta oli suunnilleen ankeimmillaan mittaushistoriassa 1995 - 2022. Samaan aikaan hallitus kertoi tasapainottavansa ensi vuoden budjetin ottamalla lisää velkaa 8 miljardia euroa entisten noin 135 miljardin lisäksi. Velkaa on nyt yli 24 tuhatta euroa asukasta kohden.

Onhan meillä ollut vaikeat ajat ensin Koronan ja sittemmin Putinin vuoksi, mutta onko tiedossa helpompia aikoja edessäpäin.

Ainakin työmarkkinaneuvotteluista on tulossa ainakin mielenkiintoiset, ehkä haastavat tai jopa vaikeat. Tehy ja Super tekevät kaikkensa, jotta niistä tulisi vaikeat.

Jo kunta-alan sopimus oli kaikkien muiden neuvotteluja vaikeuttava kun siinä sovittiin vähintään yleisen linjan mu-

kaisista palkankorotuksista ja sen lisäksi viisivuotisesta palkkaohjelmasta, joka nostaisi palkkoja yhteensä 5,1 prosenttiyksikköä yli yleisen linjan. Tehy ja Super todennäköisesti haaveilevat kunta-alan sopimukseen verrattuna ainakin kaksinkertaisen prosentin sisältävästä palkkaohjelmasta.

Ennenkin on tehty "roikkosopimuksia", joissa palkankorotukset on sovittu jonkun toisen alan tai tulevan yleisen linjan korotusten mukaisiksi, maalausallalla. Kunta-alalla mentiin paljon pitemmälle, sopimalla paljonko tuleva yleinen linja tullaan ylittämään.

Ei käy kateeksi kuntapäätäjiä, kun taloutta pitäisi suunnitella suurin piirtein sokkona. Kunta-alan sopimuksen vaikutus on hämärän peitossa pitkään.

Tuli mieleen muisto nuoruudesta kun isäni teki tarjouksen kuntainliitolle kiinteistöstä. Tarjoukset piti tehdä määräpäivään mennessä suljetussa kuoressa ja korkein tarjous voittaisi. Tarjouksia tuli useita. Yksi tarjous oli kuitenkin erikoinen. Siinä luvattiin maksaa kiinteistöstä tuhat markkaa enemmän kuin muut. Kuntainliitto päätyi neuvottelussaan hylkäämään tämän erikoisen tarjouksen, koska siinä ei ollut asetettu kiinteää hintaa. Varmaan pelättiin tilannetta, että tulevaisuudessa vastaavanlaisia tarjouksia olisi samassa kilpailutuksessa useita tai kaikki.

Ehkä kunta-alan sopimuskin tulisi hylätä mitättömänä, kun siinä ei ole sovittu palkankorotusten suuruudesta.

RUST-OLEUM®
INDUSTRIAL



**KUITUVAHVISTETTU
VESITIIVISTYSPINNOITE
KORJAAVIA KUITUJA
SISÄLTÄVÄ VESITIIVIS
PINNOITE KATOILLE,
KOURUILLE JA PUTKILLE
PAIKKAA VUOTOKOHDAT
VÄLITTÖMÄSTI, JOPA
VESISATEESSA**



Maahantuojaja ja markkinoija:

Colornova Oy

Minkkikatu 1-3, 04430 Järvenpää

www.colornova.fi

FILLCOAT® FIBRES

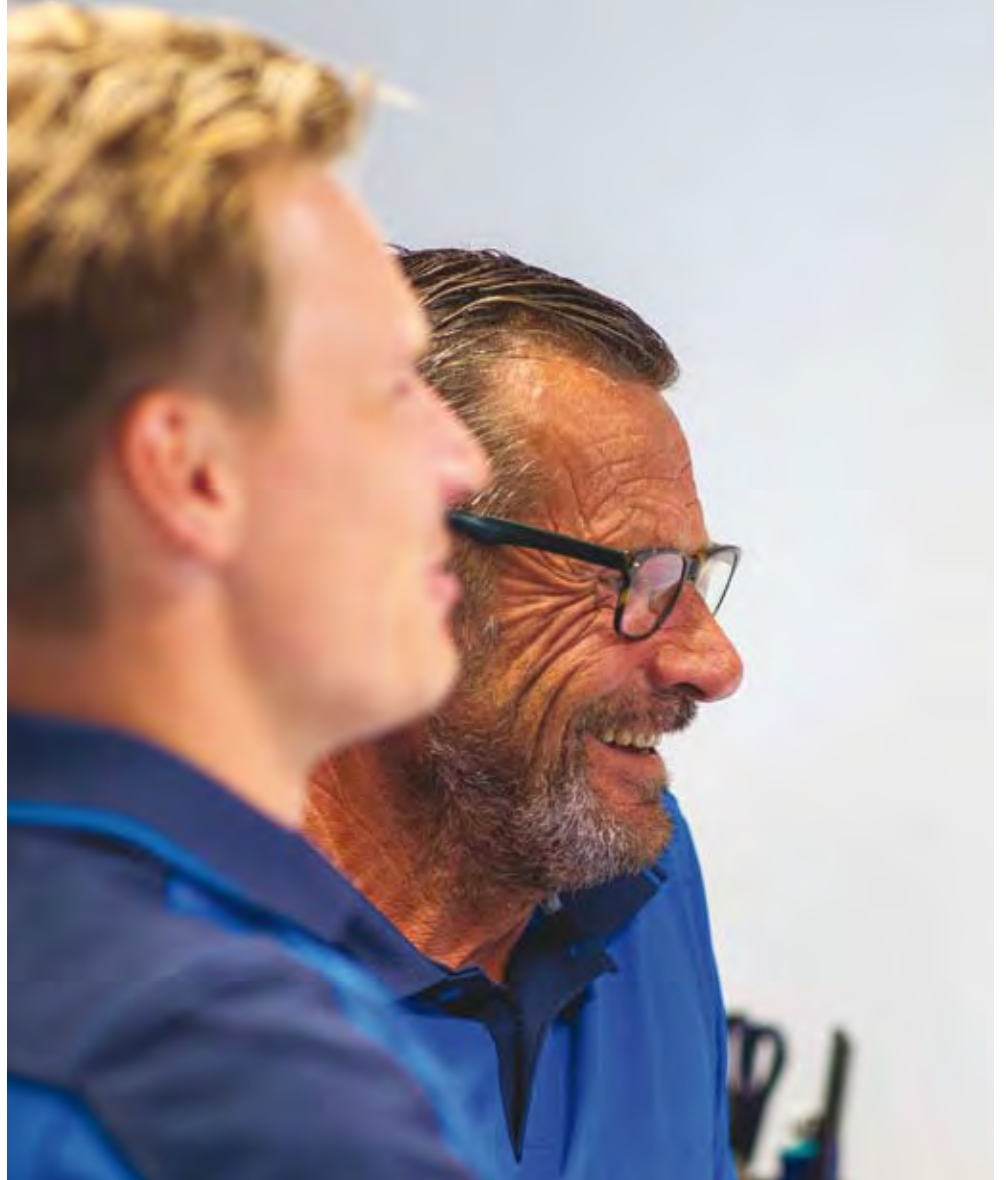
Halkeamia korjaavat kuidut

- Korjaa reijät ja halkeamat aina 2 mm saakka
- Pysäyttää vuodot välittömästi
- Nopeampaa kuin soittaa putkimiehelle tai katonkorjaajalle
- Erinomainen tarttuvuus
- Levitetään siveltimellä

KNOW-HOW TO PROTECT™

WWW.COLORNOVA.FI





Eetu (oikealla) ryhtyi vetämään yritystä 1987, ja Anssin vuoro tuli keväällä 2022.


Valttina monipuolisuus

Sekatavarakauppa. Näin kuvaa perheyrityksessä hiljattain vetovastuun ottanut Eetu Peuhkuri perinteikästä maalausyritystä, jonka valttina on monipuolisuus.

Lappeenrantalaisen Maalausliike Peuhkuri oy:n juuret ulottuvat sen verran pitkälle, että yrityksessä tuli ajankohtaiseksi jo toinen sukupolvenvaihdos. - Isoisä tuli yrityksen toimintaan mukaan 1960-luvulla ja Anssi-isäni rupesi pyörittämään tätä vuonna 1987, jolloin myös Peuhkuri-nimi tuli

käyttöön yritysjärjestelyjen jälkeen. Yritys on toiminut alun perin Peittomaalaus-nimellä vuodesta 1947, toimitusjohtajana keväällä aloittanut **Eetu Peuhkuri** kertoo.

Vaikka firman viralliseen nimeen sisältyy sana maalausliike, on Peuhkuri Oy Eetu Peuhkurin mukaan enemmän sekatavarakauppa.



”Vaikka firman viralliseen nimeen sisältyy sana maalausliike, on Peuhkuri Oy enemmän sekatavarakauppa”

- Teemme rakennus-, saneeraus- ja viimeistelytyötä laidasta laitaan, niinpä käytämme markkinoinnissa itsestämme vain Peuhkuri-nimeä.

Monipuolisuus onkin Peuhkuri Oy:n vahvuus.

- Se ettemme ole keskittyneet vain johonkin tiettyyn juttuun, on juuri se meidän juttumme. Emme juurikaan kieltäydy vähän oudommistakaan töistä, vaan tartumme haasteeseen.

Monipuolisuuden mahdollistaa kattava aliurakoitsijoiden verkosto.

- Tiedämme aina, mistä löydämme oikean ammattilaisen tarpeeseemme, jos emme jotakin itse osaa. Hyvät verkostot kuuluvat siis vahvuuksiimme. Myös asiakaskuntamme koostuu hyvin erilaisista toimijoista yksityisasiakkaista isoihin rakennuttajiin.

Julkisivusaneerauksia

Jos jokin alue pitäisi valita Peuhkuri oy:n pääosaamisalaksi, niin Eetu Peuhkurin mukaan se voisi olla julkisivusaneeraukset. Niitä tehdään viidestä kuuteen kesäkaudella.

Uusi aluevaltaus on rappauset, kun Peuhkuri oy hiljattain teki pienimuotoisen liiketoimintakaupan rappausalan yrityksen kanssa. Kauppa syntyi molemminpuolisesta toiveesta, kun ostettu yritys halusi siirtyä kokoluokkaa isommaksi.

- Se täydentää meidän osaamistamme hyvin. Rappaustaito on katoavaa kansanperinnettä, nyt meillä on hyvänä valttina paikalliset rappaajat. Heille on kysyntää esimerkiksi yksityisissä omakotitaloissa kesäisin.

Markkinatilanne ok

Peuhkuri Oy ottaa toimeksiantoja vastaan laajasti Etelä- ja Itä-Suomen alueilta, mutta sen ydinaluetta on Etelä-Karjala. Eetu Peuhkuria alueen tulevaisuus mietityttää huolestuttavassa maailmantilanteessa.

- Hiljeneekö tämä seutu? Tällä hetkellä markkinatilanne on ok, ei superhyvä muttei huonokaan, voi olla, että isommalla uudisrakennuspuolella rupeaa vähän hiljenemään, mutta saneerattavaa on riittänyt. Ennustettavuus alalla on kuitenkin haastava, tulevaisuutta

pystyy ennakoimaan vain puolisen vuotta eteenpäin. Uskotaan ja toivotaan, että olisi hyviä aikoja edessä.

Peuhkuri uskoo, että monipuolisuus on etu epävarmoina aikoinakin.

- Ketteriä kun olemme, niin voimme hypätä hommaan kuin hommaan. Pystymme siis sopeutumaan tilanteeseen, kun teemme sitä mitä on tarjolla.

Peuhkuri Oy:n tavoitteena on kannattava liiketoiminta, ei kasvu.

- Haluamme pysyä oikeassa suuruusluokassa. Ainahan se on vähän nuorallatanssia, että pystyy toimimaan kannattavasti, mutta kuitenkin voittamaan tarjouskilpailuja.

Hintakilpailu on ollut kovaa viime vuosina.

- Se on kovaa, vaikka samaan aikaan puhutaan, että rakentamisen kustannukset nousevat. Viime vuonna muutama kohde meni vähän liiankin halvalla, silloin taisikin olla hieman liian vähän töitä. Kentällä toimiminen vaatii kylmäpäisyyttä, on vain luotettava omaan laskemiseen ja omiin lukuihin.

Alalla puhutaan tällä hetkellä paljon materiaalien saatavuusongelmista. Peuhkurilla pahimmat ongelmat ovat liittyneet puutavaran saantiin, erityisesti tervaleppään ja haapaan. Ongelmat tuntuivat nyt kuitenkin olevan selätetty. ■

Kylpylä ainutlaatuinen kohde

Alkuvuonna Peuhkuri Oy:n saneerattavaksi tuli yksi Lappeenrannan merkkirakennuksista, vuonna 1912 sataman parhaalle paikalle rakennettu jugendkylpylä. Saneerattavana on ollut sisäpuolen yleisiä tiloja, kuten ravintola sekä kylpylätiloja.

- Vanhat pinnat purettiin ja tehtiin uudet tilalle. Saunat ja pesutilat tehtiin uusiksi. Vanha allas sai katteen päällensä ja muuntui aamiaisravintolaksi. Myös pieniä seinämuutoksia kuten kevyiden väliseinien rakentamista tehtiin sekä uusittiin alakattoa, Eetu Peuhkuri luettelee.

Saneeraus on vielä meneillään, mutta sen valmistuminen jo hämmöittää.

- Keväällä kun sota alkoi, niin materiaalihankinnoissa oli ongelmia, esimerkiksi laattoja ja saunapaneeleita jouduttiin odottamaan. Nyt kaikki materiaalit ovat kuitenkin kohteessa.

Maalausliike Peuhkuri oy

- Omistajat: Anssi, Harri ja Eetu Peuhkuri
- Liikevaihto: 5,8 miljoonaa euroa
- Työntekijämäärä: noin 30 henkilöä
- Perustettu vuonna 1947
- Palvelut: Monipuolisesti erilaiset rakennus-, saneeraus -ja viimeistelytyöt
- Asiakaskunta koostuu niin isoista rakennuttajista kuin yksityisasiakkaistakin.





Portolainen José Bernardo Pimentel halusi rakennusalalle pojasta saakka. Yrittäjän maine on niin vankka, ettei hänen tarvitse mainostaa palvelujaan, vaan toteutuneiden töiden jälki tuo aina uusia asiakkaita. Työvoimapula ja alati kallistuvat materiaalien hinnat ovat hänestä juuri nyt suurin haaste alalla.

Sociedade de
Construções
Portugal

Asiakkaiden kehut poikivat uusia urakoita

Portugalin hehkeässä kakkoskaupungissa Portossa toimiva yritys Sap ei mainosta työtään, sillä asiakkaiden kiitokset synnyttävät aina uusia korjausurakoita. Asuntosijoittaminen on vinhaa ja työvoimasta pulaa, joten markkinoiden kuumeneminen huolestuttaa Sap-yrityksen perustajaa José Pimentelia.

Betonimylly hyrisee keskiaikaisella kujalla Portugalin kakkoskaupungin Porton kaikkein vanhimmassa osassa. Urakoitsija José Bernardo Sampaio Pimentelin johtamalla työmaalla ikivanha ja rappeutunut porvaristalo kunnostetaan läpikotaisin uusia asukkaita varten.

Korttelin rakennukset ovat kiinni toisissaan ja vastapäiset talot lähes kosketusetäisyydellä. Katutasolla vallitsee hämärä kuin kanjonin pohjalla. Jalankulkijat litistävät itsensä ovisyvennyksiin, kun paikalliset kuljettajat luovivat tottuneesti autolla ahtaassa solassa.

- Työmaan käynnistys tällä alueella on haaste, José Pimentel sanoo ja nauraa, sillä hänellä on kokemusta remonteista vanhankaupungin sokkeloissa.

Vanhaan kaivertamista

Portolainen Ribeiran kaupunginosa lukeutuu Unescon suojelemiin maailmanperintökohteisiin. Saneerauksessa pitää siis ymmärtää työhön kuuluvat lisävaatimukset, Sap - Sociedade de Construções -yrityksen omistaja, rakennusinsinööri Pimentel kertoo.

- Meidän on kunnioitettava vanhoja rakennuksia remonteissa, hän linjaa.

Tämä talo edustaa portolaista kapeaa ja korkeaa kauppiaskorttelien arkkitehtuuria. Sisältä jouduttiin purkamaan kaikki lahot rakenteet pois, ja ylimpiä osia muuraamaan uudestaan. Toimeksianto on tullut portugalilaiselta sijoittajalta, joka rakennuttaa yksion kutakin neljää asuinkerrosta kohti.

Katutasoon valmistuu tilat kaupalle. Juuri nyt tulevassa kivijalkapuodissa odottaa vaikuttava näky:





Takaseinän sijaa toimittaa pelkkä vankka kallio. Sivuseinät on muurattu erikokoisista graniittikivistä vuosisatoja sitten.

- Vanha takaseinä oli rapattua lankkua. Emme sitä purkaessa ajatelleet, että paljas kalliohan sieltä takaa ilmestyy, Pimentel kuvailee.

Jalkojen allakin pilkottaa kalliosta hakattuja graniittisia kivenmurikoita. Niiden päälle on nyt vedetty teräsverkko. Murikat peittyvät hiljalleen betonikerroksen alle, sillä monitaitoiset rakentajat Hugo Moreira, Ricardo Nogueira ja Fábio Sergeira ovat lattiavalun touhussa. He lukeutuvat Pimentelin luotettuihin aliurakoitsijoihin.

- Moukaroimme vanhan sementtilattian ensin pois. Alta paljastui aika isojakin kivilohkareita”, Hugo Moreira sanoo ja keskeyttää laana-

Rakennusmiehet Hugo Moreira, Ricardo Nogueira ja Fábio Sergeira betonoivat suojellun keskiaikaisen porvaristalon katutaso lattia tulevaa puotia varten. Alle jäi graniittisia kivenmurikoita, jotka ensin kaivettiin ylös kaupungin arkeologin tarkkan silmän alla.

misen hetkeksi.

Kaupungin arkeologi seurasi lattian purkua. - Kaivoimme kivet pois peruskallioon saakka, jotta selviäisi, löytyykö kiinnostavaa esineistöä tai muuta arkeologisesti merkittävää. Mitään ei löytynyt- ei aarteita eikä luurankoja, Pimentel lohkaisee.

Lähikadulla sijaitsee yrittäjän aiempi remonttikohde. Siellä, 1100-luvulla rakennetun katedraalin juurella sijaitsevan talon perustuksista, paljastui muurattua kiveystä, joka on mahdollisesti antiikin ajan roomalaisvallan perua tai varhaisempien lusitaanien. Muinaismuistojätettiin näkyviin kävijöiden iloksi rakennuksessa, jossa avautuu majoitustoimintaa.

- Kaupunkimme jokainen kulma on erityinen. Sisäremonteissa emme koskaan tiedä, mikä meitä odottaa. Yllätyksiä riittää. Korjausurakointi on siksi niin palkitsevaa, Pimentel luonnehtii.

Luottoverkosto poikii

Nimenomaan kunnostusurakat ovat hänestä kaikkein mieluisimpia, vaikka myös omakotitalojen uudisrakentaminen hoituu yrittäjältä.

Rakennusmies Fábio Sergeira kärräsi betonia keskiaikaisen porvaristalon lattiavalua varten Porton kaupungissa Portugalissa. Vanhankaupungin korttelit on suojeltu, ja myös katujen ahtaus tuo omat haasteet naapuruston remonttikohdeissa.

José Pimentel tähtäsi jo lapsena alalle. Hän meni 15-vuotiaana nykyistä Suomen ammattikorkeakoulua vastaavaan opinahjoon, josta valmistui rakennusinsinööriksi. Töitä löytyi isoissa rakennuskonserneissa, kunnes hän perusti oman, alkuun vain sisäremonteille erikoistuneen yrityksen 1994.

Yhden sysäyksen itsenäiseksi yrittäjäksi antoi ensimmäinen hänelle uskottu remontti, jota hän muistelee yhä silminnähden mielissään: Portugalin modernin arkkitehtuurin esikuviin lukeutuva Heliantia-rakennus, joka valmistui parantolaksi 1930 Atlantin valtameren rannalle. Ehostettu rakennus toimii nyt oppilaitoksena.

Sap työllistää hänen lisäksi neljä muuta henkeä vakituisesti.



Yksi vastaa budjeteista, ja kolme kulkee urakoiden mukana fyysisessä työssä.

- Tartun tarvittaessa lapioon, kiinnitän lämpöeristeitä, kannan tavaraa ja maalaan apuna. Päätehtäväni on kuitenkin kiertää työmaalta toiselle. Pidän tiiviisti yhteyksiä tavaratoimittajiin, aliurakoitsijoihin ja asiakkaisiin.

Pimentelin pitkäaikaisimmat, aliurakoita hoitavat yhteistyökumppanit löytyivät yrityksen perustamisen aikoihin. Uskottuja pienyrityksiä on yhteensä pari tusinaa, muutama jokaista ammattikuntaa kohden - sähkö- ja putkiasentajia, puuseppiä, maalarimestareita, hän

niin, että en mainosta yhtään. Asiakkaita ilmaantuu jatkuvasti, hän sanoo hiukan hämmästellessä.

Markkinat kuumenevat

Kymmenen miljoonan asukkaan Portugali on yhä suosituimpi matkailukohde. Portossakin huoneistoja sekä kokonaisia rakennuksia muutetaan airbnb-käyttöön ja hotelleiksi. Ulkomailta muutetaan myös verohelpotusten ja lempeän ilmaston imussa.

Viime aikoina asuntojen kysyntä ja hintojen nousu on kiihtynyt niin vinosti, että markkinat luisuvat Pimentelin mielestä huolestuttavaan suuntaan.

- Väen vähyys on aiheuttanut meillekin viivytyksiä sovituissa aikatauluissa. Nuoret ovat siirtyneet joukoittain ulkomaille parempien ansioiden perässä, vaikka elämänlaatu täällä voitaisi.

Myös rakennusmateriaalit kallistuvat arvaamattomasti, Pimentel harmittelee.

- Ennen pystyimme lyömään lukkoon ison urakan budjetin kerralla vaikka vuodeksi. Nyt joka toinen viikko pitäisi tarkistella hintoja toimittajien kanssa. Osa niistä käyttää pandemiaa verukkeena spekuloidakseen. Ja vastapuoli eli vaikkapa perhe, jonka kanssa töistä on sovittu, joutuu hermoilemaan



luettelee.

- Meitä yhdistää samanlainen filosofia. Voimme pirauttaa toisillemme mihin aikaan tahansa. Toinen ei pahastu, jos vaikka kello 23 soitan ja kysyn neuvoa tai palvelusta.

Verkosto on osoittautunut lujaksi ja työn tulokset puhuvat puolestaan, sillä asiakkaiden suositukset kulkevat suusta suuhun. Yrittäjän ei tarvitse markkinoida eikä somettaminen vie aikaa.

- On kulunut neljännesvuosisata

Sapin liikevaihto kasvoi 2021 yli kolmanneksen edellisvuodesta.

- Asuntosijoittaminen on kovassa kasvussa. Portugalilaisten ohella ulkomaiset yksityishenkilöt ja kansainväliset sijoittajat puskevat rakennusteollisuutta ja kiinteistömarkkinoita ylöspäin. Olemme halpa maa, ja tuotot houkuttavat.

Talot viedään käsistä, mutta samalla ankara työvoimapula piinaa rakennussektoria. Alalta puuttuu arvioiden mukaan jopa 80 000 osaavaa käsiparia.

Rakennusmies Hugo Moreira kiinnitti kalansuomuja muistuttavia laattoja seinään varmaotteisesti, ja Ricardo Nogueira auttoi häntä laattojen leikkaamisessa sekä mittauksissa.

lisäkustannuksia.

Koristekaakeleita uhraataan

Mutta nyt takaisin raavaaseen työhön vanhankaupungin kujalle, jossa porvaristalo on elpymässä eheään kuosiin. Julkisivun osittainen

Keskiaikaisen porvaristalon julkisivuun palautettiin arvokkaat liuskekivilaatat suojellun vanhankaupungin alueella Portossa.

Yli neljännes asuntokannasta oli remontin tarpeessa

Portugalissa on meneillään rivakka asuntokannan remontointi, maan suurimman rakennusyrittäjien yhdistyksen AICCOPN:n puheenjohtaja Manuel Reis Campos kertoo Väre ja Pinta -lehdelle. Yhdistyksessä on kuusituhatta jäsenyrittystä, joihin luetaan myös pintaurakoitsijoita.

Yli vuosikymmen sitten kaupunkien asuinkiinteistöistä noin 1,5 miljoonaa eli 26,3 prosenttia vaativat jonkinasteista kunnostamista tilastojen mukaan, Reis Campos sanoo.

Vuosikymmenten saatteessa kaupunkien keskustat rappeutuivat ja jäivät heitteille riittävän kunnostusurakoinnin ja oikean asuntopolitiikan puutteessa.

Rakennusteollisuus kasvoi viime vuonna 4,3 prosenttia edelliseen verrattuna. Asuntorakentamisen arvo oli hänen mukaansa 4,3 miljardia euroa, josta kunnostusurakoiden viipale 1,8 miljardia.

Yrittäjien tämänhetkiset pulmat koskevat kyselyn mukaan ammattityövoiman pulaa sekä epänormaalia raaka-aineiden ja energian hintojen nousua, Reis Campos kertoo.

Rakennusalan yrityksiä toimii noin 100 000, mutta niiden erikoistumista ei eritellä tilastoissa. Kaksi vuotta sitten ala työllisti yli 340 000 henkeä

Portolaisen Sap -urakointiyrityksen pintaremontti on kesken 1920-luvun upeassa yksityishuvillassa. Uusi omistaja on ulkomaalainen taidekeräilijä. Portugali vetää puoleensa asunnon ostajia muista maista ilmaston ja hintatason vuoksi. Kiinteistösijoittajat ja maahanmuuttajat työllistävät yhä enemmän alaa, kun vanhoja asuntoja kunnostetaan ja uusia rakennetaan.





verhous perinteisillä, puolipyöreillä saviliuskelaaotoilla on näkemisen arvoinen suoritus.

Liuskekivilaatat kiinnitetään Porton suojeltuihin rakennuksiin limittäin kalansuomuja muistuttavaksi seinäpinnaksi. Pinnoite muistuttaa tervattua suomalaista paanukattoa.

Kun katutason lattiavalu on valmis, Hugo Moreira ottaa vastatakseen satojen laattojen ripustamisen seinään. Miehet ovat kiinnittäneet seinäpaneeliin ensin rimat sopivalle etäisyydelle toisistaan.

Moreira surauttaa poralla reiät laattojen yläkulmiin ja vasaroi nauloilla kiinni rimaan. Laatan alaosa pitelemään hän ruuvaa koukun.

Portugali on koreiden laattojen paratiisi. Azulejoiksi kutsutuin, värikkäin ja taidoikkain kaakelein ulkoa ja sisältä koristellut talot ovat tavaramerkki maailmalla. Nykyremonteissa seinäkaakelit julkisivuissa uhrautaan herkästi, jos talot eivät ole suojeltuja, Pimentel sanoo.

- Energiatehokkuus on päivän sana.

Yhä useampi kodinomistaja haluaa, että talo verhoillaan ulkoa rappauserroksen sisältävällä polystyreenimuovilla eli eps-eristelevyllä, mikä on Sapin spesiaaliosaamista. Päätös tietää hyvästejä heleille kaakeleille.

- Rakentamisen jälki on ollut yleensä 1900-luvulla hyvää, mutta lämmöneristys olematonta. Talot tehtiin vankoiksi, mutta niitä ei vuorattu melun tai lämmön osalta tiiviiksi. Ikkunat ovat usein yksinkertaista lasia, hän luettelee.

Keskuslämmitys on ollut harvinainen ja sähkö eurooppalaisittain kallista. EU patisteleeikin Portugalia kunnostamaan asuntokan-

taa niin energiaköyhyyden poistamisen kuin ilmastonsuojelun nimissä.

Lähiöissä heikko

Heikkolaatuisin rakennuskanta ajoittuu Pimentelin mielestä 1970-1980 -luvuille. Portugalin vallan alla olleet siirtomaat Afrikassa itsenäistyivät, ja evakkoon emämaahan vyöryi lyhyessä ajassa jopa miljoona ihmistä. Piti polkaista nopeasti ja halvalla asuntoja ihmisjoukoille. Laajoja lähiöitä syntyi muun muassa Lissaboniin.

Sap-urakointiyrityksen toinen remonttikohde edustaa puolestaan 1920-luvun rakentamista näyttävimmillään.

Hän kuljettaa hulppean, kuuluisalle portolaissuvulle kuuluneen palatsimaisen huvilan halki. Uusi omistaja on tunnettu ulkomaalainen taidekeräilijä, jonka kotiin luodaan modernit mukavuudet. Urakkaan kuuluu pintaremontin lisäksi muun muassa ilmastointi ja lämmitys, uhkeiden marmorialaatoitettujen kylpyhuoneiden työstö, sähkötyöt ja pihan kunnostus.

Pimentel ja työtoverit ovat päällystäneet osan valkoista huvilaa etics-lämmöneristysjärjestelmällä.

Puuseppämestari on loihtinut viinikellarin hyllyköt. Nyt sovitellaan yhdessä järeää, mittojen mukaan tehtyä puukaapistoa kirjastoon.

- Kovin koettelemus oli ulkoterrassin kiveäminen. Yksi kivipaasi painoi puoli tonnia. Niiden siirtelyssä ei miesvoimalla pärjätty, hän sanoo nauraen. ■

Sap - Sociedade de Construções

- Portolainen José Pimentel perusti yrityksen 1994 alkuun vain sisäremontteja varten
- Liikevaihto noin miljoona euroa viime vuonna
- Työntekijöitä viisi
- Vakituisten aliorakoitsijoiden verkostossa pari tusinaa pienyritystä
- Työurakoita 3-6 vuodessa
- Pienimmät urakat olleet noin 15 000 euroa, suurin puoli miljoonaa
- Hoitaa huoneistojen, omakotitalojen, pikkukauppojen ja toimistojen pintaurakat ja täyssaneeraukset sekä uudisrakentaa omakotitaloja
- Asiakkaat pääosin portugalilaisia yksityishenkilöitä



Replikamaalit

Konservaattori pyrkii tutkimuksen avulla löytämään tietoja, mitkä auttavat dokumentoimaan väritutkimuksia ja analysoimaan saatuja tuloksia.

Miten sitten kulttuurihistorialliset eroavaisuudet vaikuttavat vai voidaan sanoa niitä edes olevan? Analysointi tarvitsee sertifiointin ja laatujärjestelmän, jotta se olisi luotettavaa, samalla kunnioittaen työn erikoispiirteitä ja historiallista taustaa. Pintakäsittelyiden historian selvityksen jälkeen mallia usein toistetaan replikamaalilla ja siihen sisältyy reseptiikkaa.

Kuinka luotettavasti sitten pysymme työtä toteuttamaan tai analysoimaan? Se riippuu siitä mitä tietoa löytyy, siis luotettavaa historiaa vai tulkitsemmeko sitä omin arvioin. Oma tulkintaa ei kuitenkaan saa viedä liian syvälliseksi. Tieteellisesti vahvistettu tutkimustapa tukeutuu aina faktoihin, josta saadaan pohjaa erilaisiin tarpeisiin, kuten replikamaaliin. Silloin faktat ovat kemiallisesti ja mikroskoopin avulla tehtäviä.

Millaiset vaikutukset ovat kulttuurihistoriallisella eroavaisuuksilla? Voiko virheen korjata vai toistaanko sitä edelleen? Kysymys on konservaattorin, mahdollisen työn toteuttajan ja tutkijan vastuusta hänen antaessaan analysointeja muiden käyttöön. Niitä on kaikkien

kyettävä tulkitsemaan samalla tavalla, jos niillä perusteilla tehdään työohjeita. Väristä voimme aina olla myös hiukan eri mieltä. Tulkitaan voidaan siis sisällyttää näkyvä väri - se jonka silmä havainnoi - ja se perustuu myös maalaustekniikkaan. Vuodenaika ja luonnonvalo sekä maalauksen pohjan materiaali antaa tiettyjä lisävivahteita värin havainnointiin.

Aito ja epäaito

Konservointitiede on Suomessa nuorta. Lähtökohta on, että oma tulkinta on kirjoitettava auki uskotavasti muillekin tutkijoille, jotta se voi toimia työohjeiden pohjana. Tutkimuksessani käytän esimerkiksi luomaani asiantuntemusta tekemieni artesaanitöiden kautta, keksin itse uusia tapoja, sekä luen lähteitä luovasti ja samalla tukeudun dokumentteihin sekä kulttuurihistorian tuntemukseen.

Onko esimerkiksi kirkkojen korjaaja **Thorvall Lindqvist** ollut ammattilainen tulkitsemaan maalipintoja 1950-luvulla? Ja toistammeko hänen tekemiään mahdollisia virheitä vielä 70 vuotta myöhemmin, vai oliko hän oikeastaan tekemässä alunperinkin jotain uutta. Thorvall Lindqvistia pidettiin aikoinaan dokumentoijana sekä historioitsijana, ja hänen nimellään on eräs maali-tehdas jopa tehnyt värikartaston.

Tutkimukseni antoi viitettä siitä, ettei hän oikeastaan ollutkaan maalari vaan enemmänkin maa-

lauksen teoretikko - työnjohtaja aikakautena, jolloin ei ollut sääntöjä tai koulutusta alalle. Hän ryhtyi itse tulkitsemaan menneisyyttä.

Lisäksi hän käytti uusia maalityyppejä, ja loi täysin uuden kädenjäljen kirkkomaalarina – tämä siis Lohtajan kirkossa Alajärvellä Toppeliuksen Triptyykin vieressä.

Otaksun, että Toppelius maalasi aikoinaan myös kirkon alttarikatteet ja pylväät.

Kulttuurihistoriallisesti se on arvokasta uutta tietoa 2000-luvun alkupuolelta värien, pigmentin ja maalaustekniikan osalta. Niiden analysointia suoraan nykytekniikalla ei ollut mahdollista tulkata uudeksi väriksi. Tarvitaankin historiallista otetta.

Tutkimukseni tavoite on tehdä tällainenkin väri mahdolliseksi.

Kuinka paljon menneisyys on siten muokannut nykyisyyttä?

Piirteiden ja tunnusmerkkien määrittelyyn kuuluu kulttuuristen ominaisuuksien tunnusmerkkien määrittely merkityssuhteisiin. Eri maalaustekniikat pitää pystyä luokittelemaan konservaattorille työvälineeksi dokumentointia varten, ja tehdä

samalla jälkipolville väritutkimusta. Tämä on myös muistitietohistorian dokumentointia. Tietoon kuuluu kaksi asiaa: kokemusperäisen alkuperäisaineiston tieto sekä teoreettiset käsitteet, joiden perusteella voidaan luokitella jo saatua tietoa historian eri aikakausiin sekä käsitellä sitä tieteellisesti.

Selityksiä menneestä

Palataan vielä Thorval Lindqvistin restaurointi- ja konservointityön alkulähteille, aikaan kauan ennen 1950-lukua.

”Konservaattori voi konservoida myös edeltäjiensä virheitä”



Lohtajan kirkon värinäytteet.

Mikael Toppelius on maalannut samaan kirkkoon Lohtajalle Triptyykin. Hänet tunnetaan kirkkomaalarina, joka maalasi samaten huonekaluja. Rokokoo ja sen värit olivat jo 14 vuotiaan Toppeliuksen mielessä. Hän maalasi mielellään asymmetrisiä kukka-aiheita arkkuihin ja kaappeihin sekä interiööreihin. Toppelius opiskeli Tukholmassa ja sai vaikutteita ruotsalaisista koristemaalareista.

Vuonna 1762 hänestä tuli Oulun kaupunginmaalari. Hän ehti tehdä yli 40 kirkkoa Pohjois-Pohjanmaalla ja lähistöllä. Niitä pidetään kansallisarteina erittäin taidokkaine siveltimenvetoinen. Valitettavasti suurin osa hänen maalauksistaan huonekaluihin tuhoutui Oulun palossa, mutta Toppeliusista pidetään silti vailla vertaa olevana talonpoikaismaalarina. Hänen töitään on myös paljon jäljitelyä.

Johan N. Backman

Kaarlelan Pitäjänkirkko alttarilaitteen on maalannut **Johan N. Backman** 1749. Hän siis toimi kirkkomaalarina sekä puuseppänä, ja oli 1700-luvun varhaisimpia huonekalumaalareita Keski-Pohjanmaalla. Backmania voidaan pitää oman koulukuntansa perustajana, jotka koristelivat huonekaluja maisemaiheihin Kokkolassa, Alavetelissä ja Kruunupyssä. Hän opiskeli Tukholmassa, ja toi siltä vaikutteita suomeen asettuen 1744 Kokkolaan saaden samalla kaupunkimaalarin

oikeudet. Hänen tunnetuimpia kirkkojaan ovat Jalasjärvi, Alavudella, Keuruulla, Saarijärvellä, Toholammilla, Kruunupyssä, Alavetelissä, Lohtajalla, Kaarlelassa. Tunnetuin kirkko on monumentaalimaalauksineen Kruunupyyn kirkko. Hienoimpana puusepäntyönä on pidetty Lohtajan kirkon saarnastuolia, mikä on signerattu 1758.

Backmanin maalauksia on löydettävissä ennen vuotta 1768 ajoitetuista huonekaluista, mutta niitä on säilynyt erittäin vähän ja ne ovat erittäin harvinaisia. Häntä pidettiin erityisesti maisemamaalarina sekä raamatun aiheiden maalaajana.

Ei vanha, ei uusi

Väitetään että Thorvall Lindqvistin palauttaneen Lohtajan kirkkoa alkuperäiseen kuntoon 1950-luvulla. Hän aloitti mielestäni uuden kauden konservoinnissa käyttäen uudenlaista öljyä maaleissa eli mäntyöljyä, mikä on alkydiöljy. Näillä alkydimaaleilla ja erittäin yksinkertaisella marmoroinnilla hän imitoi alkuperäisiä marmorointeja. Koska maalityyppi oli väärä, ei työ ole ihan samankaltainen. Mäntyöljy kuivuu liian nopeasti, eikä se anna tehdä märkää märeille.

Alkuperäinen maalaustekniikka on ilmeisesti pigmentti-, kotikalja- ja kaseiinipohjainen. Oottraukset olivat todennäköisesti vielä tehty laseraten ja häiventäen.

Kulttuurihistoriallisesti on siis

otettava näkemys, että Lindqvistin työ on ihan omaa sarjaansa. Alkuperäinen sekin, mutta eri aikakaudelta. Suuria alueita ja kymmeniä neliöitä pelkkää marmorointia, alle jäi osittain vanhempaa marmorointia eri kerroksiin, osittain ne poistettiin kokonaan.

Lindqvistin aikaan Suomessa ei vielä tunnettu konservointia, vaan puhuttiin rakennushistorioitsijoista, jotka kävivät museoviraston kurssit pätevätykseen työn tekemiseen. Dokumentointi oli varsin kehittymätöntä. Suomen historiaan pidettiin Keski-Euroopassa niin nuorena, ettei suomalaisia otettu edes vakavasti rakennushistorioitsijoina. Toistui Lohtajan kirkon restaurointityössä siis alkuperäisyys vai historian havinaa? Se jääköön kaikkien oman arvioinnin varaan.

Miten käytetty?

Väri on kulttuurihistorian aihe, ja olen mielestäni osoittanut, että konservattori on kulttuurihistorian tutkintoa erikoisammattilaisille tutkijoille ja työn toteuttajille. Osa meistä kuitenkin keskittää osaamista tutkimukselle.

Värin tulkinta kuuluu siihen olennaisesti, miten väriä on käytetty ja missä. Se on aina kiistaton lähtökohta. Maalaustekniikat kuuluvat kulttuurihistorian elementteihin, ja niitä on miltei kaikkialla kirjan kansista alkaen.

Piirteiden ja tunnusmerkkien määrittelyyn kuuluu kulttuuristen ominaisuuksien tunnusmerkkien määrittely merkityssuhteiden tutkimiseen, tätä ovat eri esimerkiksi maalaustekniikat, jotka pitäisi myös pystyä luokittelemaan konservattorille työvälineeksi, replikamaalien valmistukseen sekä maalaamiseen ja uutta dokumentointia varten. ■



LAATOITUSTYÖT MULLISTAVA UUTUUS!

webercolor evolution

Käyttövalmis saumalaasti

Säästä aikaa ja vähennä työvaivaa
- palkintona tyylikäs, tasavärinen ja
viimeistelty laatoitus.

Saumoista rakentaja tunnetaan.



Lue lisää: www.fi.weber/saumoista-rakentaja-tunnetaan



Toimivuus käytännössä usein eri asia kuin kokemukset laboratoriossa

Tavoitteena itsepuhdistuvat ja sisätilojen liikalämpenemistä ehkäisevät ikkunat

Toiminnallinen ikkuna voisi olla itsepuhdistuva ja sisätilan lämpötilaa optimoiva lasipinta. Suomalainen Finnglass kehittää älykkäästi tummuvaa ikkunaa, joka torjuisi liikalämpenemistä. Itsepuhdistuvia pintoja on tutkittu jo pitkään, toimivuus käytännössä on huomattu usein eri asiaksi kuin toimivuus laboratoriossa.

Lsot lasipinnat ovat olennainen osa nykyrakentamista. Lasipintojen laajeneminen on korostanut samalla näiden puhtaanapidon ja energiatehokkuuden merkitystä. Molemmilla on vielä parantamisen varaa, mikä on myös ymmärretty lasialalla. Puhtaanapitoa on yritetty helpottaa kehittämällä itsepuhdistuvia lasia vaihtelevalla menestyksellä. Energiatehokkuudessa on päästy sikäli pitkälle, että lämmön johtuminen lasin läpi on saatu painettua erittäin vähäiseksi. Seuraava askel olisi älykkäästi toimiva ikkuna, joka blokkaa lämpövirtaa ulkoa sisälle ja sisältä ulos järkevästi. Tällainen ikkuna auttaisi sisätilojen lämpötilojen säätämistä kaikissa eri tilanteissa, mikä vähentäisi sähköä syövän laitetekniikan roolia ylläpidossa.

Kehittelykilvassa on mukana myös suomalainen Finnglass, joka on kehittänyt kovassa auringonpaisteissa automaattisesti tummuvaa ikkunaa.

Toimitusjohtaja **Timo Saukko** kertoo konseptin perustuvan kahden pintaan, joiden väliin syötetään puitteisiin integroidun aurinkopaneelin tuottamaa sähkövirtaa. Ikkunan sisällä olevan volframin ja nikkelin vuorovaikutuksen myötä virta aiheuttaa lasin tummumista. Saukon kuvaileman "sähkökromaattisen" ilmiön myötä lasin läpi





pääsevän säteilyn määrä voidaan periaatteessa kutistaa lähelle nol-laa, jolloin ikkuna pimenisi lähes läpinäkymättömäksi.

Saukko kertoo ikkunan säätyvän portaattomasti joko automaatiikan tai manuaalisen ohjauksen avulla. Manuaalinenkin ohjaus tulee tosi tarpeeseen koska tummeneminen voi tuoda mukanaan myös ei-toivotun verho vaikutuksen pimentäessään huonetta. Lämpökilven ja valoaukon rooleja ei liene aina helppo sovittaa yhteen.

Kylmillä keleillä lasin pitäisi päästää lämpövirtaa sisään ja samalla blokata lämmön karkaaminen ulospäin. Huoneen jäähtymistä ehkäisevät ikkunan sisäpinnassa olevat pinnoitteet, jotka heijastavat ulospäin pyrkivän lämpösäteilyn takaisin sisään. Tummeneminen voidaan samalla kytkeä pois päältä.

Tämäntapaisia sähkökoromaattisella periaatteella toimivia ikkunoita on jo nyt markkinoilla esimerkiksi USA:ssa. Saukko kuitenkin uskoo Finnglassin pystyvän haastamaan nämä kilpailussa.

- Oma vahvuutemme on taloudellisesti tehokas valmistusprosessi.

Ikkunaa on kehitelty yhteistyössä Uppsalan yliopiston kanssa.

KOKEMUKSET TÄRKEITÄ

Saukko kertoo ikkunoita myydyin jo Ruotsiin ja Norjaan. Markkinoilla on kuitenkin haluttu edetä hyvin varovasti. Toimivuus käytännössä onkin usein eri asia kuin laboratoriossa saadut kokemukset, mikä on huomattu moneen otteeseen myös lasien yhteydessä

- Olemme halunneet kerätä käytännön kokemuksista arkikäytössä ennen ryhtymistä isoon markkinointiin.

Saukko toteaa uusien innovaatioiden tarvitsevan tyypillisesti 3 - 5 vuotta aikaa ennen näiden näky-mistä rakennuksissa.

- Tuotteen on tultava tutuksi ensin suunnittelijoille, jonka jälkeen tarvitaan vielä itse rakentamisen vaatima aika.

Funktionaaliset lasit ovat peruslasia kalliimpia sijoituksia, minkä takia Saukko odottaa ensimmäisten käyttökohteiden löytyvän julkisen rakentamisen piiristä. Isossa koh-teissa toimintojen taloudellinen hyöty voi olla tuntuva ja samalla selvästi laskennallisesti osoitettavissa.

- Käytön laajetessa ja valmistuksen lisääntyessä myös kustannukset laskevat, mikä tasoittaa tyypillisesti innovaatioiden kotiutumista myöhemmin myös pienempään rakentamiseen.

PUHDISTUVA VAI LIKAANTUVA

Toiminnallisuuksien "klassikko" on itsepuhdistuva lasi, joita on kehitelty jo pitkään. Kaikki ei aina ole mennyt nuottien mukaan, itsepuhdistuvuus on joissain tapauksissa kääntynyt itselikaantuvuudeksi.

Professori Erkki Levänen Tampereen yliopistosta on tutkinut itsepuhdistuvuuteen liittyviä ilmiöitä. Itsepuhdistuvuus voi olla sekä aktiivista että passiivista. Viimaksimainitussa taktiikassa pinta tehdään matalaenegiseksi vahan kaltaisilla aineilla, jolloin lasille päätynyt vesi vetäytyy pintajännityksen takia pisaroksi.

Pisaroitumista voidaan tehostaa pinnan hallitulla epätasaisuudella. Lika ei pysty tarttumaan vahaan vaan huuhtoutuu pintaa pitkin valuvien vesipisaroiden mukana pois lasista.

Aktiivisessa puhdistumisessa hyödynnetään valokemiallisia ilmiöitä. Lasin pinta on tällöin korkeaenerginen, jolloin vesi levittäytyy peittämään pintaa tasaisena kalvona. Valon sisältämän energian avulla vedestä syntyy aggressiivisia yhdisteitä, jotka hajoittavat orgaanista likaa. Kalvoksi levittäytyvä vesi tunkeutuu samalla lian ja lasin väliin ja huuhtelee pintaa puhtaaksi pois valuessaan.

”Jos talteen otettaisiin kaikki energia, ikkuna olisi musta ja läpinäkymätön”



Näin siis periaatteessa.

Käytännössä ongelmia voi kuitenkin aiheuttaa kuivuus, aineiden hajoamisvauhdin ylittävä likaantumisen tai esimerkiksi kivipölyn liian tiukka tarttumisen lasiin.

- Pienet hiukkanepartikkelit ovat periaatteessa samaa ainetta kuin lasi ja näiden välille voi muodostua vahvoja vetäviä voimia.

- Hankalinta on juuri hienoin aines, isommat partikkelit irtoavat pinnasta helpommin.

Leväsen mukaan likaa hajoitteleviin reaktioihin riittää niin vähäinen kosteus, että tämä löytyy usein suoraan ilmasta. Lasiin voi silti syntyä kuivia alueita siksi, että epäpuhtaudet tai saostumat estävät veden pääsyn pinnan tietyille alueille. Myös itse lasin sisäosista pintaan voi nousta reaktioita estäviä aineita. Levänen toteaa lasin olevan monien aineiden seos, jonka rakenne on nanoskaalassa hyvin avoin.

- Diffuusio voi nostaa lasin sisäosista pintaan aineita, jotka sammuttavat toivotut reaktiot.

Ilmiö voidaan torjua rakennekerrosten avulla, mutta tämä lisää lasin hintaa. Levänen kertoo asian tuntijoiden käyvän parhaillaan keskustelua lasin sisältä pintaan

nousevien aineiden käytännön merkityksestä.

RADIKAALIT HYÖTYKÄYTTÖÖN

Likaa hajottavia, kemiallisesti aggressiivisia "hydroksyyli-radikaaleja" syntyy sitä tehokkaammin, mitä enemmän auringon säteilyssä olevaa energiaa tulee kaapatuksi valokemiallisten reaktioitten käyttöön. Levänen kertoo energian imeytymisen eli absorboitumisen lasiin olevan varsin tehotonta, reaktioiden käyttöön saadaan vain muutama prosentti valon energiasta.

- Tämän kvanttitehokkuuden nostamisessa onkin vielä parantamisen varaa.

Ikkunoissa energian kaappamista rajoittaa se, että säteilyn valon aallonpituudet on päästettävä valtaosin lasin läpi. Reaktioiden käyttöön yritetäänkin yleensä kaapata uv-säteilyn aallonpituuksia.

Jos energian talteenottoa laajennettaisiin näkyvän valon alueelle, tämä näkyisi nopeasti ikkunan värissä.

- Jos reaktioitten käyttöön kaapattaisiin esimerkiksi sinisen värin aallonpituudet, ikkuna näyttäisi keltaiselta.

- Jos talteen otettaisiin kaikki energia, ikkuna olisi musta ja läpinäkymätön.

LISÄÄ ÄLYKKYYTTÄ

Levänen uskoo laseihin tulevan jatkossa entistä enemmän älykkyyttä ja toiminnallisuuksia. Ikkunoihinkin lopulta päätyvät innovaatiot voivat kuitenkin syntyä aivan muualla kuin lasiteollisuudessa. Pinnoilla tapahtuvia ilmiöitä tutkitaan nyt intensiivisesti esimerkiksi energia-alalla, missä valtavien aurinkopaneelientien ylläpito alkaa olla taloudellisesti todella iso asia. Rakennusala ikkunoiden merkitys lämmön säätelijöinä kasvaa samaa tahtia energian kallistumisen kanssa.

- Asiasta kiinnostuneen kannattaakin seurata nyt kuulumisia myös lasialan ulkopuolelta. Levänen oma ryhmä selvittää mahdollisuuksia tuottaa nykyistä plastisempaa lasia, joka pystyisi pieniin muodonmuutoksiin ilman äkillistä särkymistä.

- Särkymistä ennakoivat muodonmuutokset antaisivat aikaa puuttua asiaan ennen lasin hajoamista. ■

Työikäiset ja vanhemmat ikäpolvet käyttävät paljon ammattilaisten apua

Nuoret remontoivat itse

Tee-se-itse-remontointi houkuttelee eniten nuoria ikäpolvia, mutta vanhemmat ikäpolvet hyödyntävät mielellään ammattilaisten osaamista. Tämä selviää Starkin teettämästä Suomalaiset remontoivat ja rakentavat -kyselytutkimuksesta.

18–24-vuotiaista suomalaisista lähes puolet (48 %) remontoi mieluiten kokonaan itse tai perheen, sukulaisten ja kavereiden avustuksella. Vain neljä prosenttia saman ikäluokan vastaajista kertoo teettävänsä kaiken ammattilaisilla.

- Nuoria todennäköisesti houkuttelee remonttikustannuksissa säästäminen. Vaikka ammattilainen todennäköisesti tekisi parempaa jälkeä nopeammin, budjetti voi painaa nuorten vaakakupissa enemmän. Toisaalta osa nuorista saattaa olla myös kiinnostunut kokeilemaan omia taitojaan, toimitusjohtaja Harri Päiväniemi Stark Suomesta kertoo.

Työikäisissä tilanne on toinen. 35–64-vuotiaista 40–43 prosenttia teettää osan tai koko remontin ammattilaisilla.

- Ruuhkavuodet ja työelämän kiireet ajoittuvat tähän, mikä varmasti vaikuttaa ammattilaisten käyttöön remonteissa. Nämä aktiivisesti työelämässä olevat ikäryhmät ehkä myös pystyvät panostamaan muita ikäluokkia enemmän remontteihin, Päiväniemi pohtii.

Eniten ammattilaisten apua arvostavat yli 75-vuotiaat suomalaiset, joista jopa 30 prosenttia kertoo teettävänsä kaiken ammattilaisilla. Vain seitsemän prosenttia ikäluokan vastaajista kertoo tekevänsä kaiken itse.

- Vanhemmilla ikäpolvilla ammattilaisten suosiminen ei todennäköisesti johdu osaamisen tai kiinnostuksen puutteesta, vaan pikemminkin omasta jaksamisesta. Remontoinnissa vaaditaan kuitenkin myös fyysistä

voimaa, Päiväniemi muistuttaa.

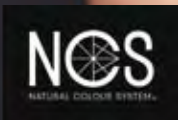




Nyt
Hakkurilta

Colourpin PRO

180,00€
alv. 0%



Tiedustelut Paula Järvinen

info@hakkuri.fi



Rakentaminen liittyy luontokatoon

Rakennusteollisuus RT on julkaissut Suomen ensimmäisen koko rakennusalaan koskevan pohdinnan alan luonnon monimuotoisuusvaikutuksista ja niiden hallinnasta.

Rakentamisen aiheuttama paine Suomen luonnolle syntyy taajamarakenteen laajentumisesta, liikenneväylien rakentamisesta ja energiantuotannon infrastruktuurista sekä rakennetun ympäristön elinkaaren biodiversiteettivaikutuksista.

RT:n toimitusjohtaja **Aleksi Randell** kertoo Rakennusteollisuuden sitoutuneen myös kiertotalouden Green dealin valmisteluun. Green deal on EU:n vihreän kehityksen ohjelmaan perustuva vapaaehtoinen sopimus valtion ja elinkeinoelämän välillä.

Kiertotaloutta lisää

YM ja TEM kutsuivat keväällä diilin valmistelutyöhön RT:n ja joukon muita kiertotaloudessa keskeisiä toimijoita – elinkeinoelämän ja teollisuuden järjestöjä, yrityksiä, maakuntia ja kaupunkeja. Sopimukseen mukaan lähteviä yrityksiä tuetaan monin tavoin, kuten Circular design -ohjelman kautta. Yritysten näkökulmasta on keskeistä tulevaisuudessa selvittää laajemmin myös taloudellisia tukimuotoja.

- Toivomme, että lopputuloksena rakennusala ja koko yhteiskunta saa hyvin käytäntöön soveltuvia ja markkinalähtöisiä ratkaisuja, mikä on keskeistä kiertotaloustavoitteiden saavuttamiseksi. Markkinalähtöinen kiertotalous saa isonkin laiva kääntymään – kasvava raportointivelvoite ja lisääntyvä sääntely eivät, Randell muistuttaa.

Suurimmaksi haasteeksi kiertotalouden kannalta on RT:ssä tunnistettu rakentamisen isoja materiaalivirtoja koskevan tiedon laatu.

Jatko edellyttää laajaa tietopohjan parantamista.

Kompensointi viimeinen

Nyt julkaistu selvitys rakennusalan vaikutuksista luontokatoon on osa Rakennusteollisuus RT:n laajaa kestävästä rakentamisen ohjelmaa. Selvitys lähestyy luontovaikutuksia kansainvälisen luontopaneelin määrittelemien luontokadon ajurien kautta. Ajureita ovat maan- ja merenkäyttö, luonnonvarojen hyödyntäminen, ilmastonmuutos, saastuminen ja vieraslajien leviäminen. Rakennusalan toimilla on yhteys niihin kaikkiin raaka-aineiden hankinnasta aina purkuaineeksen kierrätykseen asti.

Rakennusteollisuus haluaisi lähestyä biodiversiteettivaikutuksia rakentamisen koko arvoketjulla lieventämishierarkian kautta. Luontohaittoja pitäisi arvoketjun jokaisessa vaiheessa välttää täysin, ja vasta toissijaisesti vähentää niitä ennallistamis- tai hoitotoimenpiteillä. Kompensointi on viimesijainen keino.

Ymmärrystä tarvitaan

Biodiversiteettiteeman käsittely on ollut alalla vaikeaa tietotaidon, välineiden sekä tavoitteenasettelun ja mittauksen keskeneräisyyden takia. RT ennakoii tilanteen muuttuvan nopeasti lähivuosina.

- Sidosryhmien odotukset kasvavat ja sääntely lisääntyy muun muassa EU:n elinympäristön luokittelun myötä. Taloudellisen hyödyn selvempi esiintulo kiihdyttää muutosta. Luonnon monimuotoisuuden säilyttäminen on yhteinen haaste, Aleksis Randell pohtii. ■



Vastuu Group julkaisee uudenlaisen työnhakupalvelun

Vastuu Groupin maksuton Luotettava Työntekijä -palvelu julkaistaan työnhaun tueksi marraskuun lopussa.

Jatkossa kiinteistöpalvelu- ja rakennusalan sekä logistiikan-, kuljetus- ja teollisuudenalojen työnhakijat sekä opiskelijat pystyvät luomaan alalle räätälöidyn osaajaprofiilin, tunnistamaan ja sanoittamaan omaa osaamistaan sekä löytämään alalle erikoistuneet työnhaku- ja työelämäpalvelut yhden sovelluksen kautta.

Ennen lanseerausta käynnistyy valtakunnallinen rekrytointikiertue, jossa työnhakijat pääsevät käyttämään Luotettava Työntekijä -palvelua työnhaussa. Rekrytointitapahtumia järjestetään yhdessä kaupunkien työllisyyspalveluiden, TE-palveluiden, oppilaitosten ja työmarkkinajärjestöjen kanssa kymmenellä paikkakunnalla.

Työnhaku helpommaksi

Luotettava Työntekijä -palvelun tarkoituksena on auttaa työnhakijoita ja opiskelijoita löytämään jo olemassa olevat sirpaloituneet työnhaku- ja työelämäpalvelut.

- Rakennamme työnhaku- ja työelämäpalveluiden ekosysteemiä, Luotettava työntekijä -palvelua, jossa työnhakijan tiedot liikkuvat hänen omalla suostumuksellaan erilaisten rekistereiden ja palveluiden välillä. Tarkoituksena on laajentaa palvelua myös muille toimialoille vuonna 2023”, sanoo **Petri Tuomela** Vastuu Groupista.

Palvelun julkaisun myötä tavoitteena on myös houkuttaa ja sitouttaa alan koulutuksen saaneita työllistymään ja jäämään alalle.

- Esimerkiksi rakennusosalalla monen ammatillisen koulun opiskelijan opinnot keskeytyvät tai pitkiä, koska he eivät löydä itselleen työharjoittelupaikkaa ja saa siten näyttömahdollisuuksia. Lisäksi valmistuneista liian moni on vailla töitä vuosi valmistumisen jälkeen,

vaikka alalla on samaan aikaan pulaa osaajista, jatkaa Tuomela.

Yksilöllisempiä palveluita

Luotettava Työntekijä -palvelu ratkaisee ongelman, jossa avoimet työpaikat ja työvoima eivät eri syistä kohta. Kohtaanto-ongelmaan löytyy avain yksilön tietojen liikuttamisesta eri rekistereiden ja työelämäpalveluiden välillä – henkilön omalla suostumuksella.

- Yhdessä alan verkostomme kanssa olemme tunnistanee, että voimme mahdollistaa entistä yksilöllisempiä ja ennakoivampia palveluita liikuttamalla tietoja rekistereiden ja työelämäpalveluiden välillä henkilön omalla suostumuksella. Samassa autamme työnhakijoita osaamisen tunnistamisessa ja sanoittamisessa, helpotamme työnhakua, nopeutamme työnantajien HR- ja rekrytointiprosesseja sekä parannamme kohtaantoa erilaisissa työnhaku- ja työelämäpalveluissa, kertoo Tuomela.

Luotettava Työntekijä -palvelussa prosessi on tehty niin työnantajalle, työelämäpalveluiden tarjoajille kuin työnhakijoille helpoksi ja nopeaksi.

Luotettava Työntekijä -palvelu julkaistaan osana Vastuu Groupin toteuttamaa Digitaalinen työllistäminen -hanketta, jossa ovat mukana Työ- ja elinkeinoministeriön lisäksi Rakennusteollisuus ja Rakennusliitto. Kaiken kattava tavoite koko hankkeelle on digitaalisen työllistymisen edistäminen. ■

Pintaa syvemmälle

Miksi liityit Pohjanmaan Pintaurakoitsijat ry:n jäseneksi?

”Huomasin, että Pintaurakoitsijoiden jäsenliikkeet nousevat ensimmäiseksi kun haetaan Googlesta alueen maalausliikkeitä. Eli puhtaasti markkinointia ajatellen pidin sitä tärkeänä. Jatko näyttää mitä muita jäsenetuja tullaan tarvitsemaan”.

Maalausliike Väri aika Oy:n Elisa Lähdekorpi

Miksi liityit Jyväskylän Maalarimestarit ry:n jäseneksi?

”Mieheni sai kutsun paikallisosaston aktiiveilta illanviettoon, ja mukavaa oli. Aamulla huomasin, että olimme liittyneet jäseneksi”.

Rakennus ja Sisustus Leppänen Ky:n Julia Leppänen

Miksi liityit Tampereen Maalarimestariyhdistys ry:n jäseneksi?

”Olin tullut tutuksi vuosien varrella Tampereen alueen urakoitsijoihin. Pidän tärkeänä, että saan olla tekemisissä alan jäsenliikkeiden kanssa ja verrata alan kokemuksia. Kollegat saivat houkuteltua myös meidät jäseneksi”.

Artfix Oy:n Jari Hiirikoski



PINTAURAKOITSIJAT



Pinta GOLF 2022

Joukkuetulokset Pistebogey Hcp 10 parasta

1. Peuhkuri	92
2. KSPU	85
3. N-works 1	79
4. Jyväskylän maalarimestarit	75
5. Lahden Maalarimestariyhdistys	74
6. Rautapertti	70
7. Team Pesis	68
8. N-works 2	63
9. Veljekset Lehtinen	63
10. Liljan kukka	61

Uusia työntekijöitä Pintaurakoitsijoissa



Toimisto- ja viestintä-assistenttina on aloittanut **Kirsi Meriluoto**. Hän hoitaa osin myös eläkkeelle jääneen Pirjo Merkelinin tehtäviä toimistossa.



Lakimiesharjoittelijana on aloittanut **Konsta Karppinen**. Hän opiskelee Helsingin yliopiston oikeustieteellisessä tiedekunnassa neljättä vuotta ja on opinnoissaan keskittynyt erityisesti työoikeuteen.

Lyöntipeli Scratch 10 parasta

PELAAJA	SEURA	OUT	IN	TULOS	TUOSLISTA
Miehet					
1. Peuhkuri Eetu	VG	42	37	79	SIJA PELAAJA SEURA SLOPE OUT IN TULOS
2. Peuhkuri Kari	VGH	44	38	82	1. Peuhkuri Eetu VG 13 18 24 42
3. Ihalainen Kimmo	MG	45	44	89	2. Peuhkuri Anssi VG 36 20 18 38
4. Buure Timo	VG	42	47	89	3. Häyhä Petteri VG 36 18 19 37
5. Huoponen Sami	SHG	44	47	91	4. Buure Timo VG 16 20 15 35
6. Kinnunen Rauno	TGK	50	43	93	5. Tiiri Paavo TawG 25 14 20 34
7. Kärhä Hannu	IG	50	46	96	6. Väyrynen Juhani VG 23 16 17 33
8. Väyrynen Juhani	VG	49	49	98	7. Kylan Veli-Pekka HSGC 29 21 12 33
9. Hartikainen Juuso	LG	46	53	99	8. Peuhkuri Kari VGH 6 13 19 32
10. Isotalo Esa	LPG	50	50	100	9. Isotalo Esa LPG 20 15 17 32
					10. Tötterström Andrej StLG 22 16 15 31
Naiset					
1. Nurminen Tuija	ERG	52	53	105	



InoBEAM M8 kompakti tehopakkaus paksuille materiaaleille

Joustava kumilevy työntää materiaalia pumpun läpi siirrettäväksi materiaaliletkuun. Toimintaperiaate synnyttää vähemmän kitkalämpöä.

- Max raekoko 3 mm
- Paino: 28 kg
- Mitat: 600 mm x 230 mm x 750 mm

Tutustu laajaan valikoimaamme
tarkemmin osoitteessa

www.tehomix.fi

Ota yhteyttä tai tule käymään!

TEHOMIX

Niittytie 25 B 8 • 01300 Vantaa
p. 029 123 1113



Kuka: Toimitusjohtaja Mikko Ikonen

- Yritys: Rakennuskemia Oy, perustettu vuonna 1988.
- Toimiala: Rakennustarvikkeet
- Työntekijöitä: 21 henkilöä
- Liikevaihto (Suomi): 9 917 000 euroa (2021)

Värikoodi ohjaa liiman valintaa

Mitä teet työkseksi?

Olen Rakennuskemia Oy:n toimitusjohtaja ja toisen polven yrittäjä. Yrityksemme on yli 30 vuotta vanha. Myymme, markkinoimme ja kehitämme omia tuotemerkkejä, kuten RK, joka sisältää muun muassa ikkuna- ja ovitiivisteitä sekä seinänkorjausratkaisuja. Muita omia brändejämme ovat esimerkiksi Woodcare.Guide puunkäsittelyaineet ja Quickloader kuormaliinat. Tunnetuimpia edustuksiamme ovat Tytan, Bison ja Mellerud.

Rakennuskemia on viime vuosina kasvanut myös Suomen ulkopuolelle, esimerkiksi perustimme Ruotsiin tytäryrityksen muutama vuosi sitten.

Olette kehittäneet uudenlaisia liimoja ja tiivistemassoja, kertoisitko niistä vähän.

Kyse on World's Toughest Fix eli WTF-tuoteryhmän kehittämisestä ja lanseerauksesta Suomessa ja ulkomailla. Se on tosiaan ajankohtaisin teema meillä juuri nyt. Tiivistetysti kyse on siitä, että sarjan liimoista ja tiivistysmassoista loppukäyttäjän on värikoodien perusteella helpompi valita oikea tuote oikeaan paikkaan. Onhan niin, että yksi tuote ei ole paras kaikessa, vaikka sellaista markkinointia usein näkee.

Kyseessä ei ole enempää eikä vähempää kuin maailman kovimmat liimat. Kun vaativaan paikkaan on tarjolla kyllin pitävää liimaa, niin se helpottaa myös työskentelyä. WTF X Extreme Tack liimassa alkutartunta, materiaaliyhenteensopiisuus ja erityisesti puristusvoiman tarve suhteessa alkutartuntaan on omaa luokkaansa. Vähempi liiman määrä riittää ja varsinkin jos ei ole kunnan massapuristinta ja olet isoa työtä tekemässä, niin työ käy raskaaksi kädelle useimmilla vahvimman kategorian liimoilla.

Toinen esimerkki: WTF Y Yes! Flex-tuote on meidän näkökulmastamme ensimmäinen aito joka paikan liima- ja tiivistysmassa, sillä se on CE-hyväksytty myös lasitukseen, johon normaalisti käy vain silikonit. Tartunta on erinomainen vaikeille materiaaleille sekä huokoisille pinnoille myös ilman pohjustetta. UV-suoja sekä tartuntaominaisuudet ovat niin hyvät, että se on pitkäikäinen ratkaisu myös katolle.

Kertoisitko WTF-liimojen/ tiivistysmassojen kehittämisestä?

Idea tällaisesta sarjasta tuli meille jo neljä vuotta sitten, joten kehittämiseen meni varsin pitkä aika. Liimoistahan oli meillä jo usean vuosikymmenen kokemus entuudestaan ja meillä oli tiedossa, mikä niissä on ammattikäyttäjän kannalta tärkeää.

Testasimme yli 100 liimamassakoostumusta ennen kuin vakuumme siitä, että meillä todella on jotakin ratkaisevaa uutta loppukäyttäjää auttavaa tällä kilpailulla alalla.

Yksi pulma tuotteen lanseerauksessa oli sopivan valmistajan löytäminen. Olemme olleet alalla yli 30 vuotta ja meillä on aika hyvä tietämys valmistajista täällä Euroopassa. Lopulta päävalmistaja löytyi tuttujen valmistajien ulkopuolelta. Tuotteemme on arviolta 5 – 10 vuotta tuotekehityksessä edellä useimpia kilpailijoitamme.

Lähes kaikki tuotteet löytyvät joutsenmerkin rakennustietokannasta eli ne ovat käyttäjälle turvalisia. Suurin osa massoista pohjautuu hybridipolymeereihin, eivätkä ne sisällä liuottimia tai muita käyttäjälle tai ympäristölle haitallisia kemikaaleja. Vanhat tuotteethan perustuvat usein vanhaan polyuretaanipohjaiseen teknologiaan..

Tuotteet kehitettiin ammattilaisille, mutta olemme huomanneet, että ne vetoavat yhtä hyvin kuluttajiin.

Mitä työkalu-uutuuksia teillä on?

Tosiaan myös massatyökaluissa riittää kehitettävää Suomen tarjonnassa. Esimerkiksi suurin osa tarjolla olevista puristimista soveltuu voimansiirron puolesta ensisijaisesti tiivistysmassoille, vaikkei lähes missään ole saatavilla valumisen lopettavaa toimintoa – ilman sitä massaa tulee, vaikkei enää puristakaan.

Nyt syyskuussa lanseerattavista massapuristimista löytyy sama väriskaala kuin WTF-liimoista. Tästäkin väri kertoo sen, mikä tuote kannattaa valita mihinkin kohteeseen sen mukaan tiivistetäänkö vai liimataanko. Onhan tuntuma massaa asentaessa parempi, kun käytössä on kyseiselle massalle suunniteltu työkalu.

Onko vielä muita uutuuksia?

Olemme kehittäneet esimerkiksi tartuntateipin, joka tarttuu myös viileässä lämpötilassa vaikeille pinnoille merkittävästi paremmin kuin normaalit ilmastointi- ja rakennusteipit.

Sitten meiltä löytyy myös uusia ratkaisuja rautakaupasta työmaalle -vaiheeseen. Esimerkiksi Quickloader -kuormaliinavalikoimastamme löytyy uudentyyppinen patentoitu kantokahva, jolla voitimme British Innovation Show -kilpailussa kaksi pääpalkintoa. Isoimmille kuormille valikoimasta löytyy esimerkiksi patentoitu magneettinen kuormaliina helpottamaan sidontaa ja säilytystä. Tuotteet ovat nyt olleet markkinoilla pari vuotta. ■



Etelä-Suomen Pintaurakoitsijoita tänään. Miehet vasemmalta Kimmo Tamminen, Olavi Tamminen, Risto Väisänen, Jari Komonen ja Ismo Remula. Naiset vasemmalta Sirkku Aho, Auli Tamminen, Päivi Lingvist, Eija Yksjärvi ja Sari Koivumäki.

Seitsemän maalarimestaria

Seitsemän miestä käveli määrätietoisin askelin Hämeenlinnan torin laidalla sijaitsevaan Uuteen Hotelliin perustaakseen Suomen Maalarityöntajain liiton Hämeenlinnan osaston.

Elettiin lokakuuta 1946. Sota oli juuri päättynyt, ja ajat olivat sekavat. Järjestäytyminen oli päivän sana, sitä tekivät työnantajat omalla tahollaan ja työntekijät toisaalla. Polittiset ristiriidat tuntuivat Suomessa ja Neuvostoliiton uhkan tunne jatkui. Kommunistien vallankaappauksesta kin huhuiliin.

Perustavassa kokouksessa riitti puhuttavaa maalarimestareilla Antti Paatso, Eero Envall, Aleksanteri Ryymin, Hugo Juhola, Ilmari Kari, Lauri Lavander ja Väinö Lehtonen. Sateinen syksy oli tuonut omat haasteensa maalausura-

koihin, mutta koska sotien jälkeinen jälleenrakentaminen oli täydessä vauhdissa, töitä maalausallalla riitti. Keskeistä oli kuitenkin työntekijöiden järjestäytyminen, ja sen myötä noussut tarve työnantajien järjestäytymiseen.

Puntaroinnin jälkeen tultiin tulokseen, että hämeenlinnalaiset maalausalan yrittäjät tarvitsevat oman yhdistyksen pikimmiten, jotta he saisivat tukea kattojärjestönä toimivalta Suomen Maalarityöntajain liitolta.

Hämeenlinnan osaston ensimmäiseksi puheenjohtajaksi valittiin yksimielisesti Antti Paatso ja sihteeriksi maalarimestari Eero Envall. Johtokunnan jäseniksi tulivat Antti Paatso, Eero Envall, Hugo Juhola ja Aleksanteri Ryymin, sekä varajäseniksi Ilmari Kari ja Väinö Lehtonen. Vuoden 1947 lopussa Hämeenlinnan osastoon kuului 12 jäsentä.

Yhdistysrekisteriin yhdistys merkittiin kahta vuotta myöhemmin lokakuussa 1948.

Yhdistys määräsi ensimmäisessä kokouksessaan jäsenmaksua 500 markkaa ennakoperintänä jäsentä kohden juoksevien kulujen peittämiseksi.

Huolta kannettiin edunvalvonnan lisäksi maalariammattikunnan kasvatus- ja kouluoloista. Ne haluttiin järjestää sellaisiksi, että kullakin osaston jäsenellä olisi paremmat mahdollisuudet elinkeinonsa harjoittamiseen ja kehittämiseen. Työtodistukset haluttiin saattaa lakimääreisiksi ja ehkäistä ponnekkaasti epätervettä kilpailua ammattikunnan keskuudessa. ■



Miehet rautaa ja työsuojelupuuta

Ennen tehtiin töitä toisin kuin tänään. Markku Envall muistelee, että hänen isänsä urakoidessa Hattulan uuden kirkon maalaustöitä, vaikeimmaksi paikaksi osittautui suippotorni ja sen risti. Nyt koko tornin ympärille rakennettaisiin telinet, mutta aikoinaan se ei ollut mahdollista.

”Ongelman ratkaisi Karl Mann, jota kutsuutiin Mannen Kalleksi. Hän kieltäytyi isäni tarjoamista voistä ja köysistä. Torninkupeen rappuja pitkin hän kiipesi poikisakaralle, jolla seisten hän maalasi ristin. Nyt on vaikea uskoa, ellei asiasta olisi perhealbumissa kuvaa.”

Kysymyksiä ja vastauksia

Tarvitseeko lomautetulle maksaa sairausajan palkkaa?

Työnantajalla ei ole velvollisuutta maksaa sairausajan palkkaa, jos työntekijä sairastuu lomautuksen aikana. Samaten jos lomautusilmoitus on annettu työntekijälle tiedoksi ennen sairastumista, katkeaa palkanmaksuvelvollisuus lomautuksen alkaessa lomautusilmoituksen mukaisesti, vaikka työntekijä sairastuisi ennen lomautuksen alkamista. Jos sairaus on alkanut ennen lomautusilmoituksen antamista, työntekijällä on oikeus sairausajan palkkaan siihen saakka, kunnes sairausloma päättyy tai kunnes työnantajan velvollisuus maksaa sairausajan palkkaa päättyy.

Olemme antaneet työntekijällemme määräaikaisen lomautusilmoituksen, mutta työntarjoamismahdollisuutemme

eivät ole parantuneet tämän lomautuksen aikana. Voiko määräaikaista lomautusta jatkaa?

Työntekijä voidaan lomauttaa joko toistaiseksi tai määräajaksi. Työntekijä voidaan lomauttaa määräajaisesti, kun työnantajan edellytykset tarjota työtä ovat vähentyneen tilapäisesti. Työntarjoamisedellytysten katsotaan vähentyneen tilapäisesti, jos niiden voidaan arvioida kestävän enintään 90 päivää. Määräaikaista lomautusta voidaan siten käyttää, kun lomautustarpeen arvioidaan kestävän enintään 90 päivää.

Määräaikaisen lomautuksen jatkamisesta ei ole varsinaisia säännöksiä laissa tai määräyksiä työehtosopimuksessa. Vaikintuneesti on kuitenkin katsottu, että

lomautuksen jatkaminen tarkoittaa käytännössä uutta lomautusta, eli lomautusta on mahdollista jatkaa ainoastaan noudattamalla normaalia lomautusilmoitusmenettelyä. Myös lomautusperusteen on edelleen täytyttävä, jotta lomautuksen jatkaminen on mahdollista. Jos määräaikaista lomautusta jatketaan uudella määräajaisella lomautuksella, ei näiden lomautusten yhteenlasketun keston tulisi ylittää 90 päivää. Jos työnantajan lomautustarve kestää selvästi yli 90 päivää, on kyseessä työn pysyvä eikä tilapäinen vähentyminen. Tällöin lomautus tulee tehdä tuotannollis-taloudellisin perustein, ei työn tilapäisen vähentymisen johdosta.

Työntekijä on palaamassa työhön sairauslomalta, mutta meillä ei ole tarjota hänelle työtä. Voidaanko hänet lomauttaa?

Mikäli työnantajalla ei ole tarjota työtä sairauslomalta palaavalle, voidaan työntekijä lomauttaa. Lomautusilmoitus voidaan antaa jo sairauslomalla siten ajoissa, että lomautus alkaa heti sairausloman

päättyttyä. Tällöin työnantajan on hyvä huolehtia, että työntekijä varmasti saa lomautusilmoituksen tiedoksi. Siitä voi varmistua esimerkiksi soittamalla työntekijälle, tai pyytämällä työntekijää viestitse

kuittaamaan vastaanotetun lomautusilmoituksen.

Työntekijä ilmoittaa aloittavansa opiskelut. Onko hänellä automaattisesti oikeus opintovapaaseen?

Opintovapaan avulla työsuhteessa olevat työntekijät voivat aloittaa tai jatkaa kouluttautumistaan työelämässä ollessaan. Opintovapaaseen oikeuttavan koulutuksen ei tarvitse liittyä työntekijän sen hetkiseen työhön. Opintovapaa on palkatonta, elleivät työnantaja ja työntekijä toisin sovi.

Jos työntekijän työsuhde on kestänyt yli vuoden, on hänellä oikeus saada enintään kaksi vuotta opintovapaata viiden vuoden pituisena aikana. Mikäli työntekijän työsuhde on kestänyt yhdessä tai useammassa osassa vähintään kolme kuukautta, on hänellä oikeus

enintään viiden päivän opintovapaaseen. Opintovapaan voi käyttää kerralla tai useammassa jaksossa.

Saadakseen opintovapaata työntekijän pitää hakea sitä erikseen kirjallisesti työnantajalta. Työnantaja ei voi hylätä opintovapaahakemusta, jos sen ehdot täyttyvät, vaan se voi ainoastaan siirtää opintovapaan alkamisajankohtaa. Siirtäminen on mahdollista, kun opintovapaan myöntäminen hakemuksessa tarkoitettuna aikana tuottaisi tuntuva haittaa työnantajan harjoittamalle toiminnalle. Samaten työnantajalla on oikeus siirtää opintovapaan ajankohtaa,

kun työntekijän aiemmasta opintovapaasta on kulunut vähemmän kuin kuusi kuukautta eikä opintovapaan aikana ole tarkoitus saattaa päätökseen aikaisemman opintovapaan aikaan aloitettua opiskelua tai koulutusta. Jos työnantajan palveluksessa on säännöllisesti vähintään viisi työntekijää, voi opintovapaata siirtää enintään kaksi kertaa peräkkäin. Jos työntekijöitä on alle viisi, voi opintovapaan alkamisajankohtaa siirtää useammankin kerran.



Työntekijän asema liikk

Liikkeen luovutus on usein osa yrityksen elinkaarta tavalla tai toisella. Vaikka liikkeen luovutus tulee harvoin esiin toistuvasti yrityksen olemassaolon aikana, on työnantajan liikkeen luovutuksen varalta hyvä osata sen perussäännöt. Perussäännöt liikkeenluovutuksen osalta löytyvät työ sopimuslaista, mutta taustat tulevat EU:sta (ns. liikkeenluovutusdirektiivistä). Liikkeen luovutustilanteista on paljon oikeuskäytäntöä sekä EU:n että kansallisen tason osalta, ja väärinymmärrysten varalta on suositeltavaa varmistaa tehtävien toimenpiteiden oikeellisuus luovutustilanteisiin perehtyneeltä ammattilaiselta.

Lähtökohtaisesti työsuhteissa työnantaja ja työntekijä ovat molemmat itse sidottuja työ sopimukseen. Tämä tarkoittaa sitä, etteivät työ sopimuksen osapuolet saa sen henkilökohtaisen luonteen vuoksi siirtää työ sopimuksesta johtuvia oikeuksiaan ja velvollisuuksiaan kolmannele. Työntekijä ei voi siten laittaa ystäväänsä suorittamaan työtehtäviään, eikä työnantaja siirtää työnjohtovaltaansa työ sopimuksen ulkopuoliselle taholle. Työnantajan liikkeenluovutus muodostaa kuitenkin poikkeuksen tästä työ sopimuslain pääsäännöstä.

Mitä liikkeen luovutus tarkoittaa?

Liikkeen luovutuksella tarkoitetaan yrityksen tai sen toiminnallisen osan luovuttamista toiselle työnantajalle, jos luovutettava pää- tai sivutoimisena harjoitettu liike tai sen osa pysyy luovutuksen jälkeen samana tai samankaltaisena. Kyse on siten liiketoimintakaupasta, jossa myynnin kohteena on henkilöiden tai tekijöiden muodostama kokonaisuus, jolla liiketoimintaa harjoitetaan. Liikkeen luovutuksessa työnantajan asema siis vaihtuu siten, että yritys tai sen luovutettava osa pysyy entisellään.

Liikkeen luovutuksessa on yksinkertaistettuna kolme pääedellytystä. Nämä ovat osapuolten välillä vallitseva oikeudellinen yhteys, toiminnallisen kokonaisuuden luovutus ja toiminnan keskeytymättömyys.

Osapuolten välillä vallitsevalla oikeudellisella yhteydellä tarkoitetaan vanhan ja uuden työnantajan välistä sopimusta, johon luovutus perustuu. Tällainen sopimus voi olla välitön, kuten yritysjärjestelyä koskeva kauppakirja, tai välillinen, kuten osapuolten välinen yhteysmääritys.

Toiminnallisen kokonaisuuden luovutuksella tarkoitetaan, että luovutettavan toiminnan on oltava sellainen kokonaisuus, jonka avulla voidaan harjoittaa omaan tavoitteeseen tähtäävää taloudellista toimintaa. Toiminnallinen kokonaisuus voidaan määrittellä muun muassa liiketoiminnan henkilökunnan, työn johdon ja organisoiminnin, liiketoiminnan harjoittamistapojen sekä käytössä olevien tuotantovälineiden kautta. Oikeuskäytännössä esimerkiksi pelkkää metsäkoneen tai betoniauton myyntiä ei ole katsottu liikkeen luovutukseksi, kun samalla ei siirretty muita tuotannon tekijöitä. Luovutuksen

kohteen tulee myös olla toiminnaltaan erotettava kokonaisuus. Maalaus alalla tällainen voisi olla esimerkiksi yrityksen julkisivusaneeraus toiminnan erottaminen sisäpintojen maalaus toiminnasta, tai kuluttajien palvelu toiminnan erottaminen aliurakointi toiminnasta.

Toiminnan keskeytymättömyydellä tarkoitetaan sitä, että toiminta tosiasiallisesti jatkuu keskeytymättä yritys järjestely tilanteessa. Täysin keskeytymättömänä toiminnan ei kuitenkaan tarvitse olla, sillä usein luovutuksensaajalla voi olla tarve teettää esimerkiksi huoltotoita luovutettuihin koneisiin ja laitteisiin ennen varsinaista toiminnan jatkamista.

Mitä ei pidetä luovutuksina?

Kaikkia yrityksen elinkaaren aikana tapahtuvia muutoksia ei katsota liikkeen luovutuksiksi. Tällaisia tilanteita ovat esimerkiksi työnantajan nimenvaihdokset tai työnantajan kuolema ja yrityksen konkurssi, kun kuolin- tai konkursipesä jatkaa liiketoimintaa. Vastaavasti yhtiön omistuskannan muutokset eivät ole liikkeen luovutuksia työ lainsäädännön edellyttämällä tavalla, elleivät muut liikkeen luovutuksen edellytykset täyty.

Pelkkien yrityksen osakkeiden tai henkilöyhtiössä yhtiöosuuden luovuttaminen kolmannelle ei täytä liikkeen luovutuksen edellytyksiä, jos samalla ei luovuteta jotakin yrityksen toiminnallista kokonaisuutta. Mikäli yritys järjestelyssä ei ole kyse liikkeen tai sen osan luovutuksesta, ei työntekijällä ole oikeutta siirtyä uuteen yritykseen. Tällaisessa tilanteessa, jossa lopetetaan vanha liiketoiminta ja aloitetaan uusi, tulee työvoiman vähentäminen käytännössä usein kyseeseen.

Työsuhteiden ehtojen siirtyminen

Työsuhteista johtuvat oikeudet ja velvollisuudet sekä niihin liittyvät työsuhte-etuudet siirtyvät liikkeen luovutustilanteessa sellaisinaan liikkeen uudelle haltijalle. Tämä koskee kaikkia luovutushetkellä voimassa olevia työsuhteita, myös siis sellaisia, joissa työnteke- ja palkanmaksuvelvollisuus ovat esimerkiksi loma tukan tai perhevapaan johdosta keskeytyneet. Luovutuksensaaja on siten velvollinen noudattamaan työntekijän työ sopimusta siten, kuin liikkeen luovuttaja oli sitä velvollinen noudattamaan.

Työntekijät siirtyvät luovutuksensaajan palvelukseen ns. "vanhoina työntekijöinä". Tämä tarkoittaa esimerkiksi sitä, että työntekijöille kertyneet vuosilomat siirtyvät sellaisenaan luovutuksensaajalle. Työntekijöiden työsuhteet eivät luovutuksessa katkea, joten työntekijän irtisanomisaika ja kertyvien vuosilomien määrä pysyy samana myös työskennellessä luovutuksensaajalla. Jos luovuttaja on esimerkiksi aikaisemmin tarjonnut työntekijöille virike-edun, sitoo tällainen vakiintunut käytäntö myös luovutuksensaajaa. Vastaavasti jos työntekijää sitoo koeaikaehto, jatkuu koeaika myös luovutuksen jälkeen sen voimassaoloajan päättymiseen asti.

eenluovutustilanteessa

Samaten luovutuksensaaja voi kohtuullisessa ajassa tapahtuneesta vedota sellaiseen irtisanomisperusteeseen, joka syntyi ennen luovutusta.

Työsuhteen ehtoja tunnistettaessa on tärkeää kiinnittää huomiota myös varsinaisen työsopimuspaperin ulkopuolisiin ehtoihin. Luovuttajayrityksessä on voinut olla vakiintuneena käytänteenä esimerkiksi työnantajan tarjoama laaja vapaa-ajan tapaturmavakuutus, tai työnantajan järjestämä lisäeläketurva. Myös tällaiset vakiintuneet työsuhteen ehdot sitovat luovutuksensaajaa. Kuitenkin jos ehdon toteuttaminen luovutuksen jälkeen on mahdotonta, ei luovutuksensaaja voi ehtoa täyttää. Tällainen tilanne voisi syntyä esimerkiksi silloin, kun työsopimuksessa on sovittu työntekijöiden käytävän työpaikan autoja työmatkoihin, mutta luovutuksensaajalla ei ole käytössään autoja.

Työsuhteen ehdot eivät siten pääsääntöisesti muutu luovutuksen yhteydessä. Työsuhteen ehtoja ei voida muuttaa yrityksen luovutuksen perusteella, vaan luovutuksensaajaa sitovat normaalit työsuhteen ehtojen muuttamista koskevat käytänteet. Yksipuolisesti työnantaja voi heikentää työsuhteen olennaisia ehtoja käytännössä vain tuotannon- taloudellisen irtisanomisperusteen ollessa käsillä. Osapuolet voivat myös sopia työsuhteen ehtojen muuttamisesta, joskin työntekijän harvoin kannattaa vapaaehtoisesti suostua työsuhte-ehtojen heikennyksiin.

Luovutuksensaaja on velvollinen noudattamaan luovuttajaa sitovan työehtosopimuksen määräyksiä ja ehtoja työehtosopimuksen voimassaolon päätymiseen saakka. Tämän jälkeen luovutuksensaaja noudattaa sitä työehtosopimusta, johon se on itse sidottu.

Koska työsuhteen ehtojen siirtymisen liikkeen luovutustilanteessa koskee vain voimassa olevia työsuhteita, ei ennen luovutushetkeä päättyneet työsuhteet luonnollisesti palaudu liikkeen luovutuksen johdosta. Luovutuksensaaja on kuitenkin sidottu luovuttajan tuotannon- taloudellisiin perustein irtisanomisiin työntekijöihin siten, että sitä koskee työntekijän takaisinottoaika. Takaisinottoaika on alle 12 vuoden työsuhteissa neljä kuukautta, ja yli 12 vuoden työsuhteissa kuusi kuukautta. Maalausala- lla takaisinottoaika lasketaan poikkeavasti työnteon päättymisestä, ei työsuhteen päättymisestä.

Yhteisvastuu ennen luovutusta erääntyneistä saatavista

Luovuttaja ja luovutuksensaaja vastaavat työsopimuslain nojalla yhteisvastuullisesti sellaisista työntekijän palkka- ym. saatavista, jotka ovat erääntyneet ennen luovutusta. Keskeistä on saatavan erääntymisajankohta, ei se, milloin saatava on syntynyt. Luovutuksensaaja vastaa siten yksipuolisesti vuosilomapalkasta silloin, kun vuosilomapalkka ei ole erääntynyt maksettavaksi ennen luovutusta, vaikka lomat olisivatkin kertyneet ennen luovutusta.

Poikkeuksen työntekijän saatavia koskevasta yhteisvastuullisuudesta muodostaa konkurssi- tilanteet. Luovutuksensaaja ei lähtökohtaisesti ole vastuussa ennen liikkeen luovutusta erään- tyneistä työsuhdesaatavista, jos luovuttajana on konkurssipesä.

Vaikka luovutuksen osapuolet vastaavatkin yhteisvastuullisesti ennen luovutusta erään- tyneistä työntekijän saatavista, on luovutuk- sensaajalla lähtökohtaisesti takautumisoikeus luovuttajalta sellaisista työntekijöiden saata- vista, jotka ovat erääntyneet ennen luovutusta. Osapuolet voivat sopia tästä takautumisoikeu- desta toisin.

Tärkeää on aina selvittää kaikkien olemas- sa olevien työsuhteiden tila ja ehdot huolella ennen liiketoimintakauppaa. Esimerkiksi usein vanhoja työsuhteita on sovittu vain suulli- sesti, mutta ostajan intressissä näiden ehdot kannattaa ehdottomasti käydä läpi ja mielel- lään myös tehdä kaikki sopimuksen kirjallise- na. Toinen selvittävä asia liittyy myöhemmin maksettavaksi erääntyviin saataviin. Nämä olisi- hyvä kartoittaa etukäteen jo ennen yritys- kaup- pan tekemistä ja huomioida kauppahinnassa. Osapuolet voivat myös sopia, että erääntymi- sen sijaan kriteerinä on etuuden kertyminen. Tyypillisesti asia sovitaan niin, että myyjä ottaa vastattavakseen liikkeen luovutushetken asti kertyvät työntekijän saatavat (esim. maalaus-

”Työsuhteen ehdot eivät pääsääntöisesti muutu luovutuksen yhteydessä”

alan lomaraha, ylityökorvaukset, mahdolliset bonukset, maksamattomat palkkiopalkat jne.) niiden erääntymisestä riippumatta.

Yhteistoiminta luovutuksessa

Yhteistoiminnasta liikkeen luovutuksen yhtey- dessä säädetään yhteistoimintalaissa. Muutos- neuvotteluja, jotka vastaavat pitkälti vanhan yhteistoimintalain yhteistoimintaneuvottelu- ja, ei automaattisesti tarvitse käydä liikkeen luovutustilanteessa. Muutosneuvottelut on käytävä vain silloin, kun liikkeen luovutuksesta aiheutuu neuvotteluelvoitteen piiriin kuulu- via asioita, kuten työntekijöiden vähennyksiä tai olennaisia muutoksia työmenetelmissä tai töiden järjestelyssä.

Liikkeen luovutuksesta aiheutuu muu- tosneuvottelujen sijasta kuitenkin muita luovutuksen osapuolia koskevia yhteisoi- mintavelvoitteita. Nämä ovat luovuttajan ja luovutuksensaajan tiedotusvelvollisuus sekä

luovutuksensaajan velvollisuus vastata tarkenta- viin kysymyksiin.

Liikkeen luovuttajan ja luovutuksen vastaan- ottajan on selvitettävä luottamushenkilölle, joka edustaa niitä työntekijöitä, joita luovutus koskee, seuraavat tiedot:

- 1) luovutuksen ajankohta tai suunniteltu ajankohta
- 2) luovutuksen syyt
- 3) luovutuksesta työntekijöille aiheutuvat oikeudelliset, taloudelliset ja sosiaaliset seuraukset, sekä
- 4) suunnitellut, työntekijöitä koskevat toimenpiteet.

Sitä, kuinka perusteellisesti tiedot tulee antaa, ei määrätä laissa. Annettujen tietojen tulee kuitenkin olla paikkansapitäviä. Käytännössä luovutustilanteessa luovuttaja ei välttämättä osaa yksityiskohtaisesti kertoa esimerkiksi työn- tekijöitä koskevista suunnitelluista toimen- piteistä, koska nämä ovat luovutuksensaajan päätettävissä.

Laissa ei ole myöskään asetettu määrämuo- toa tietojen antamiselle. Tiedot voidaan siten antaa suullisestikin, joskin työnantajan on myöhemmin helpompi näyttää toteen täytetty tiedonantovelvollisuus, kun tiedot on annettu kirjallisesti. Luovuttajan on annettava tiedot luottamushenkilöille hyvissä ajoin ennen luo- vutuksen toteuttamista. Tiedottamisvelvollisuus aktualisoituu vasta sitten, kun luovu- tuksesta on lopullisesti sovittu luovut- tajan ja luovutuksensaajan kesken.

Luovutuksensaajan tiedonantovel- vollisuutta koskeva aikavelvoite poikke- aa luovuttajan aikavaatimuksesta. Luo- vutuksensaajan on nimittäin annettava kyseiset tiedot luottamushenkilöille viimeistään viikon kuluttua luovutuk- sen toteutumisesta. Liikkeen luovuttaja ja luovutuksensaaja voivat kuitenkin aina hoitaa tiedottamisvelvollisuutensa myös yhdessä.

Luovuttajan ja luovutuksensaajan tiedotusvelvoitetta täydentää luottamushen- kilöiden kyselyoikeus. Kun luovutuksensaaja on täyttänyt tiedotusvelvollisuutensa, tulee luovutuksensaajan varata luottamushenkilöille tilaisuus esittää tarkentavia kysymyksiä, joihin luovutuksensaajan tulee vastata. Kun luotta- mushenkilöt ovat saaneet vastaukset esittä- miinsä kysymyksiin, on työnantajan luotta- mushenkilön sitä vaatiessa esitettävä selvitys antamiensa tietojen perusteella myös koko sille yrityksen henkilöstölle, jota luovutus koskee.

JUKKA KOIVISTO
TOIMITUSJOHTAJA
LAKIMIES
PINTAURAKOITSIJAT RY

Maalausalan työvälineet

Laatutyökalut maalaukseen, tapetointiin ja laatoitukseen. Kotimaista tuotantoa jo vuodesta 1960



Maalausväline
www.maalausvaline.com Puh. 09-8700 320

NÄSIN
EST 1928

Ammattilaisen valinta jo vuodesta 1990
TYÖKALUT JA TARVIKKEET
maalaukseen, muuraus
laatoitus, lattiapinnoitus

JALMERI OY
www.jalmeri.fi | jalmeri@jalmeri.fi
AMMATTILAISEN VALINTA JO VUODESTA 1990



www.sokeva.fi

Vedeneristys

MAKSUTTOMAT
KOULUTUKSET
MÄRKÄTILARAKENTAMINEN | SISÄILMAKORJAUS
Ilmoittaudu www.ardex.fi

ARDEX
academy
TRAINING EXCELLENCE

Suojaustarvikkeet

Suojaa selustasi!



RS TARVIKE

Rakentamisen ja suojaamisen ammattilaisille.

rs@rstarvike.fi
+358 9 28 2229
Niittyvillankuja 3, Vantaa

JORMAA
sen olla pitää!
rstarvike.fi

Maalit

UULA COLOR



Täysin päästöttömät vesiohenteiset sisämaalit

uula.fi



Elämä täynnä värejä. **eskaro**

Vanha Porintie 1890, 03400 VIHTI
puh. 0207 856 635
www.eskaro.fi

FINDUR

Kotimaiset julkisivumaalit ja pinnoitteet

Findur HT Oy
+358 10 231 0950
findur@findur.fi | findur.fi

Coloria

Kotimaiset korkealuokkaiset sisä- ja ulkomaalit

WWW.COLORIA.FI

Nostolavat ja telineet

TAMPERE KANGASALA HÄMEENLINNA
PIRKKALA VANTAA TURKU LAHTI

VUOKRAA
Henkilönostimet sisä- ja ulkokäyttöön



p. 03 2772 555
vuokraus@hrk.fi
www.hrk.fi

HRK KONEVUOKRAAMOT **hrk.fi**
1975 perustettu suomalainen perheyrittys

Maalarilehti Väri&Pinta
101 vuoden ajan!

LEGUAN



**Monikäyttöiset ja luotettavat
itsekulkevat henkilönostimet.**

leguanlifts.com



RAKENNUSKONEVUOKRAAMO PIKAVUOKRAUS

**Monipuolinen kalusto maalaustöihin,
remontointiin ja rakentamiseen.**

- Maaliruiskut
- Tasoteruiskut
- Rappausruiskut
- Nostimet
- Riippukelkat
- Telineet
- Timanttilaitteet
- Varastokontit
- Pienkoneet



Helsingin toimipiste
Hämeentie 105, Helsinki
p. 09 7012300
helsinki@pikavuokraus.fi

Vantaan toimipiste
Ylästöntie 121, Vantaa
p. 0400 776577
vantaa@pikavuokraus.fi

www.pikavuokraus.fi

Homeen- ja lahonestoaineet

BORACOL

**Homeen ja lahon ehkäisyyn sekä
puhdistukseen puupinnoilla
rakenteissa ja ulkona**



Puh. 020 780 9696
www.kirjovarit.fi

VÄRIEN PALVELUKSESSA



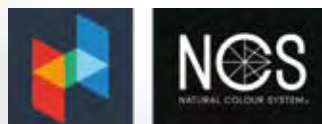
Kustannus Oy Hakkuri

Kustannus Oy Hakkuri markkinoi ja myy NCS-värijärjestelmään perustuvia tuotteita. Lisäksi yhtiö tarjoaa koulutusta ja konsultointia NCS-järjestelmään ja -tuotteisiin. Yhtiö harjoittaa myös pintakäsittelyalan julkaisu- ja kustannustoimintaa julkaisemalla mm. Väri ja Pinta -lehteä.

NCS-värijärjestelmä

Miten varmistaa, että toimittajasi tai asiakkaasi ymmärtää tietyn metsänvihreän värin juuri samalla tavoin kuin sinä? NCS-järjestelmä auttaa kommunikoimaan värit niin, että kaikki ymmärtävät.

NCS Natural Color System on looginen värijärjestelmä, joka on rakennettu sen mukaan, miten silmä näkee värit. Ihmissilmä kykenee erottamaan noin 10 miljoonaa eri värivahdetta. Tähän vaihtoehtojen kaaokseen tarvitaan järjestys, jotta suunnittelijan tahto välittyisi maalin sävyttäjälle ja edelleen maalariille. Kulloinkin havaittava värivahde voidaan määrittellä neljän ominaisuuden mukaan: mustan, valkoisen, värikylläisyyden sekä värisävyn pohjalta. NCS-järjestelmällä voidaan jokaiselle mahdolliselle havaittavalle värisävylle antaa yksiselitteinen NCS-värikoodi.



NCS Näyttelytila; Linnanpajantie 7, Helsinki
[Ote Oy:n tilat, 2. krs], käynnin voi sopia
0400 430376 / Timo Järvinen





ETELÄ-SUOMI

AK-LATTIAT OY
0400 462 959
Ennekuja 1, 02270 Espoo
www.ak-lattiat.fi

EPA LATTIAT OY
010 8329 500
Avainkierto 21, 05840 Hyvinkää
jouni.rilla@epa-lattiat.fi
www.epa-lattiat.fi

HEIKKINEN YHTIÖT OY
020 7280 780
Koivuhaantie 21, 01510 Vantaa
etunimi.sukunimi@heikkinen.fi
www.heikkinen.fi

HELSINGIN MATTOTYÖ JA -MYNTI OY
09 540 4000
Kyttäläntie 6, 00390 Helsinki
etunimi.sukunimi@hmtm.fi
www.hmtm.fi

SISTEK KAAKON KUMI OY /
SISUSTUS-KIINPO OY
0207 619 620
PL 35 [Harapaisentie 1],
53501 Lappeenranta
etunimi.sukunimi@sistek.fi
www.sistek.fi

KANTOLAN PARKETTI OY
03 535 0300
Nikkarinkuja 5, 13720 Parola
www.kantolanparketti.fi
kantolanparketti@kantolanparketti.fi

LAHDEN LATTIA- JA SEINÄPÄÄLLYSTE OY
010 422 6880
Vieterikatu 6, 15700 Lahti
vesa.kinnunen@llsp.net
www.llsp.net

LATTIAKOLMIO OY
050 328 5570
Lirokuja 4, 00940 Helsinki
info@lattiakolmio.fi
www.lattiakolmio.fi

PARKETTI EXPERT OY
0400 445 906
Karstuntie 1233, 08480 Karstu
info@parkettiexpert.fi
www.parkettiexpert.fi

PARKETTILATTIAT SALMI OY
0500 816 952
Elontie 7, 00660 Helsinki

ROMANOFF ASENNUS OY
0600 550 010
Kisällintie 3 b, 01730 Vantaa
myynti@romanoff.fi
www.romanoff.fi

PARKETTIHUOLTO JA SANEERAUS
P. KEMPPAINEN OY
09 8678 400
Puolarmetsänkuja 6 A, 02280 Espoo
info@parketti-kemppainen.com
www.parketti-kemppainen.com

PÄIJÄT-HÄMEEN LAATULAATOITUS OY
0400 997 344
Rekolankatu 15, 15150 Lahti
info@laatulaatoitus.fi
www.laatulaatoitus.fi

PÄÄLLYSTEKOLMIO OY
040 724 3647
Vantaanrinne 14 c/o 4
01730 Vantaa

SEPPO FINNILÄ OY
040 7345 795
Äijänkalliontie 7, 12310 Ryttylä
finnila.seppo@kolumbus.fi

SUOMEN LATTIAKESKUS OY
09 2766 930
Asentajantie 4, 01800 Klaukkala
www.upr-slk.com

TEKSTIILILATTIAT KALEVI SÄÄSKI OY
020 7419 810
Tulppatie 22, 00880 Helsinki
www.tekstiililattiat.com

TUUSULAN MATTOTYÖ OY
0400 560 300
Hankasuontie 5, 00390 Helsinki
toimisto@tuusulanmattotyoy.fi
www.tuusulanmattotyoy.fi

LÄNSI-SUOMI

AHMA-LATTIAT OY
050 911 0686
Keijonkuja 4, 40250 Vaajakoski
janne.katka@ahmalattiat.fi
www.ahmalattiat.fi

FINN EPOX OY
040 900 8881
Kallastenmutka 3, 21210 Raisio
toimisto@finnepox.fi
www.finnepox.fi

HEIKKINEN YHTIÖT OY
020 7280 780
Hyllilänkatu 14, 33730 Tampere
etunimi.sukunimi@heikkinen.fi
www.heikkinen.fi

LAKEUDEN LATTIA OY
010 279 3600
Rengastie 23, 60120 Seinäjoki
jim.rautiainen@lakeudenlattia.fi
www.lakeudenlattia.fi

LAATTATYÖ WIKMAN OY
0500 862 933
Vihnuskallionkatu 16, 37150 Nokia
laattatyoy.wikman@yritys.inet.fi

MATTOASENNUS OLLI NIINIMÄKI OY
0400 643 600
Ritarintie 22, 40930 Kinkomaa (Muurame)
mattoas.niinimaki@elisanet.fi

ORO URAKOINTI OY
050 314 5042
Vasarakatu 23 b, 40320 Jyväskylä
toimisto@orourakointi.fi
www.orourakointi.fi

PORIN MATTOTYÖ KY
044 346 0004
Palokunnantie 2, 28360 Pori
janne.tommila@mattotyoy.net
www.mattotyoy.net

OY SKANDIA LATTIA - GOLV AB
040 565 1613
Rinnakkaistie 31 B 1, 65350 Vaasa
jukka.kanerva@skandialattia-golv.fi
www.skandialattia-golv.fi

TAMMER-LATTIAT OY
0400 700 925
Haikanvuori 1, 33960 Tampere
tammer-lattiat@tammer-lattiat.fi
www.tammer-lattia.fi

TAMPEREEN LATTIAMESTARIT OY
040 504 9129
Kursonkatu 2, 33840 Tampere
jorma.agren@lattiamestarit.fi
www.lattiamestarit.fi

TAMPEREEN PINTA-ASENNUS OY
03 3672 862
Rajasilta 1, 33880 Lempäälä
jari.korpela@pinta-asennus.fi
www.pinta-asennus.fi

TEPPMAN OY
02 273 6666
Pitkämäenkatu 28, 20250 Turku
etunimi.sukunimi@teppman.fi
www.teppman.fi

OY VILLEN PARKETTI - VILLES PARKETT AB
010 2291 770
Asemakatu 39, 65100 Vaasa
myynti@villparketti.fi
www.villparketti.fi

ITÄ-SUOMI

HEIKKINEN YHTIÖT OY
020 7280 780
Linjakuja 4, 80140 Joensuu
etunimi.sukunimi@heikkinen.fi
www.heikkinenytioit.fi

KALLAN PARKETTI OY
044 304 3532
Oppipojankuja 4 LT 2, 70780 Kuopio
info@kallanparketti.fi
www.kallanparketti.fi

KUOPION PARKETTIASENNUS OY
0400 791 144
Ojalantie 8, 04200 Kerava
info@dtf.fi
www.kuopionparkettiasennus.fi

OULUN ALUE

HEIKKINEN YHTIÖT OY
020 7280 780
etunimi.sukunimi@heikkinen.fi
www.heikkinen.fi

LAPIN LATTIAMESTARIT OY
0400 309 567
Taka-Löytyn katu 4
90150 Oulu

RK-LATTIAT OY
08 815 0150
Veistämötie 8, 90620 Oulu
www.rk-lattiat.fi

LAPIN ALUE

LAPIN LATTIAMESTARIT OY
0400 309 596, 0400 309 550
Aittatie 11, 96101 Rovaniemi

MATTOASENNUS OJALA OY
0400 896 980
Sipolantie 2, 96190 Rovaniemi
olli.ojala@mattoasennusojala.fi

PR-SISUSTUS OY
020 787 1280 fax [016] 223 313
Keskuspuistonkatu 15-17, 94100 Kemi
www.pr-sisustus.fi

KANNATUSJÄSENET

RAUTAKESKO OY /
Sisustus ja kodin kalustaminen
010 53032
PL 75, 01301 Vantaa
fax 010 532 0859

RTV-YHTYMÄ OY
019 7421 fax 019 730 246
Mattilantie 1, 11700 Riihimäki
etunimi.sukunimi@rtv.fi

Teollisuusjäsenet

Ardex Oy

Koskelonkuja 1 A 27, 02920 Espoo
puh. 09 6869 140
ardex@ardex.fi www.ardex.fi



Betton Oy Thoro Finland

Falläker 1 D, 02740 Espoo
puh. 09 5102 517
juha.tamminen@betton.fi www.betton.fi



Bjelin Finland Oy

Annankatu 2 A 2, 00120 Helsinki
Puh. 03-43 99 850
Email: tiina.hamalainen@bjelin.com
www.bjelin.com



BOLON

Punavuorenkatu 1, 00150 Helsinki
puh. 050 524 6114
www.bolon.com
johanna.rostedt@bolon.com

BOLON

Duuri Oy

Tapulikaupungintie 35, 00750 Helsinki
puh. 09 3510 5500 fax 09 3510 5222
duuri@duuri.fi www.dione.fi

DUURI Pro

Forbo Flooring Finland Oy

Heikkiläntie 2, 00210 Helsinki
puh. 09 862 30 300 fax 09 862 30 301
maria.hagenaar@forbo.com
www.forbo-flooring.fi



Gerflor Oy

Rekolanpohjankatu 3, 15300 Lahti
puh. 010 617 5150 fax 010 617 5152
etunimi.sukunimi@gerflor.fi www.gerflor.fi



Kährs Oy

Bertel Jungin aukio 1, 02600 Espoo
Puh. 020 740 9300
www.kahrs.com/fi-fi/



Kährs Oy

Bertel Jungin aukio 1, 02600 Espoo
Puh. 020 740 9300
www.kahrs.com/fi-fi/



Kiilto Oy/RT-osasto

Tampereentie 408, 33880 Lempäälä
[Kehätie, 33880 Sääksjärvi]
puh. 0207 710 100 fax 0207 710 101
etunimi.sukunimi@kiilto.com www.kiilto.com



Laattapiste Oy

Mestarintie 5, 01730 Vantaa
puh. 09 878 031 fax 09 890 832
www.laattapiste.fi



Lakan Betoni Oy

PL 42, 80101 Joensuu
puh. 020 748 1200 fax 020 748 1260
www.lakka.fi



Lampark Oy

Urheilutie 10, 35300 Orivesi
puh. 03 2730 440 fax 03 2730 441
lasse.lietsala@lampark.fi www.lampark.fi



Saint-Gobain Rakennustuotteet Oy / Weber

PL 70 [Strömberginkuja 2], 00381 Helsinki
puh. 010 442 200
etunimi.sukunimi@saint-gobain.com
www.fi.weber



nora flooring systems Oy

Pinninkatu 53 C, 33100 Tampere
puh. 03 271 0640 fax 03 271 0650
info-fi@nora.com, etunimi.sukunimi@nora.fi
www.nora.com/fi

nora

Oy Orient-Occident LTD

Ruukinkuja 2, 02330 Espoo
puh. 09 260 660
kari.suonpaa@orientoccident.fi www.orientoccident.fi



Pukkila Oy Ab

Sarkamaantie 12, 21280 Raisio
puh. 0207 219 600
info@pukkila.com
www.pukkila.com



Tarkett Oy

Säterinkatu 6, 02600 Espoo
puh. 09 4257 9000 fax 09 4257 9090
etunimi.sukunimi@tarkett.com www.tarkett.fi



Travico Oy

Puutarhatie 22, 01300 Vantaa
puh. 09 477 0780 fax 09 477 07810
ville.ravila@travico.fi



Tremco CPG Finland Oy

Vanha Porvoontie 238, 01380 Vantaa
puh. 09 5499 4500
tilaukset@cpg-europe.com
www.cpg-europe.com



Triofloor Oy

Perintökuja 8, 01510 Vantaa
puh. 09 8545 130
trio@triofloor.fi www.triofloor.fi



Oy Sika Finland Ab

Koskelontie 23 C, 02920 Espoo
PL 49, 02921 Espoo
puh. 09 511 431
www.sika.fi www.casco.fi www.schonox.fi



Unilin Finland Oy

PL 57, 00811 Helsinki
puh. 0400 449 383
arto.mustonen@unilin.com

PERGO

Väritukku Oy

PL 400, 01621 Vantaa
Petikontie 20, sisäpiha 2. krs, 01720 Vantaa
puh. 09 849 141
varitukku@varisilma.fi
www.varisilma.fi



**Etelä-Suomen Pintaurakoitsijayhdistys ry**

ASKO ANTTILA OY
010 835 5800
pasi.anttila@askoanttila.fi
www.askoanttila.fi

HÄMEENLINNAN MAALAUS- JA
MATTOTYÖ OY
040 508 6660
hmm@pp.inet.fi
www.maalausjamatto.fi

KARJALAN MAALAAMO OY
03 671 6151
info@karjalanmaalaamo.fi

LAATTA-ASENNUS HEIKKI HAKIO OY
0400 801 444
heikki.hakio@laatta-asennus.fi
www.laatta-asennus.fi

MAALAUSLIIKE REMULA OY
040 901 2051
maalausliike@remula.fi
www.remula.fi

PIRITAN SANEERAUS JA MAALAUS
0400 885 657
T:MI PiSaMa
pirita.mikkolainen@gmail.com

RAKENNUSMAALAUS JARI KOMONEN
0400 879 122
Merventie 44, 13720 Parola
jari.komonen@pp2.inet.fi

RAKENNUSMAALAUS TAMMINEN OY
0400 816 915
kimmo@rakennusmaalaustamminen.fi
www.rakennusmaalaustamminen.fi

TASOITE JA MAALAUS VIROLAINEN OY
03 435 4547
lidankalliontie 58
30100 Forssa

VÄRILÄISKÄ OY
019 455 637
aki.salminen@varilaiska.fi
www.varilaiska.fi

**Helsingin Maalarimestariyhdistys ry
www.hmmy.fi**

A. NIEMISEN MAALAUSLIIKE OY
09 440 799
toimisto@anm.fi
www.anm.fi

A. SALIMOV MAALAUSLIIKE OY
045 144 4215
info@asalimovmaalausliike.fi
www.asalimovmaalausliike.fi

AALLON MAALARIT OY
045 7832 498
topias.sutelainen@aallonmaalariit.fi
www.aallonmaalariit.fi

AK-PINTAKÄSITTELY OY
0400 473 410
asko.kyyhkynen@akpinta.fi

EKN-GROUP OY
045 671 6272
joona.nurmilaakso@ekn-group.fi
www.ekn-group.fi

ENTISÖINTI ATHENE OY
0500 603 309
spede@kipsi.fi
www.kipsi.fi

HELSINGIN ASIAUNTUNTJAMAALAUS OY
044 551 2348
toimisto@asiantuntijamaalaus.fi
www.asiantuntijamaalaus.fi

HM-MAALAUSPALVELU KY
0400 414 891
matti.hovi@elisanet.fi
www.maalauspalvelu.net

JUNOLAINEN EA TMI
050 409 2400
junolainen.ea@gmail.com

JUSPEK OY
050 323 2532
juha.vierimaa@juspek.fi
www.juspek.fi

KESKUSTAN MAALAUS JA RAKENNUS OY
09 884 0983
keskustan.maalausjarakennus@co.inet.fi

LIEHUNEN OY
09 638 458
info@liehunen.fi
www.liehunen.fi

LTU-GROUP OY
etunimi.sukunimi@ltu.fi
www.ltu.fi

LUKITSEV URAKOINTI TMI
040 620 2440
info@l-urakointi.fi
www.l-urakointi.fi

MAALAAMO MTW OY
040 535 0401
alice.sacklen@mtw.fi
www.mtw.fi

MAALAAMO PAULI HIETANEN OY
0400 702 179
matti@mph.fi
www.mph.fi

MAALAUSLIIKE E. HINKKA OY
09 389 4344
hinkka@ehinkka.fi
www.ehinkka.fi

MAALAUSLIIKE KUIKANMÄKI OY
020 747 9231
toimisto@ma-ku.net
www.maalausliikehelsinki.com

MAALAUSLIIKE REPTON OY
0400 944 054
reptonoy@hotmail.com
www.repton.fi

MAALAUSLIIKE T. PYNŊONEN OY
0400 705 635
teijo.pynnonen@kolumbus.fi

MAALAUSLIIKE TAPIO LILJA KY
0400 470 373
liljat@dnainternet.net

MAALAUSLIIKE VILÉN & SYRJÄNEN OY
010 271 6010
etunimi.sukunimi@maalausliikevs.fi
www.maalausliikevs.fi

NETAMA OY
040 582 29811
sami@netama.fi
www.netama.fi

NURMINEN WORKS OY
09 728 8570
heikki.nurminen@nworks.fi
etunimi.sukunimi@nworks.fi
www.nworks.fi

OTE OY
040 847 73711
osku.jarvinen@ote.fi
www.ote.fi

OY IP MAALAAMO & MÄLERI AB
09 8364 4350
toimisto@ipmaalaamo.fi
www.ipmaalaamo.fi

OY MAALAUS- JA ENTISÖINTI
RITARI & SMEDBERG LTD
09 294 6526
pekka.ritari@pp.inet.fi

PENTTI MÄHÖNEN OY
0400 826 246
info@penttimahonen.fi
www.penttimahonen.fi

RAKENNUS- JA MAALAUSLIIKE HELKAR OY
09 755 2944
info@helkar.fi

REKRON TMI
050 566 6345
ronny.raberg@rekron.fi
www.rekron.fi

RESTAUROINTIMAALAUS NYKÄNEN OY
040 822 5095
posti@restaurointimaalaus.fi
www.restaurointimaalaus.fi

RJP-YHTIÖT OY
0400 408 708
rjp.yhtiot@gmail.com

SORCOLOR OY
044 350 3929
info@sorcolor.fi
www.sorcolor.fi

SÄVYRAKENNE OY
09 3869 8160
etunimi.sukunimi@savyrakenne.fi
www.savyrakenne.fi

TASOITE JA MAALAUS VESA OY
09 374 1881
anttila@vesaoy.fi

TASOITE JA MAALAUSTYÖ VISTA OY
045 656 6622
vista.oy@pp.inet.fi
joni.lindblom@vistaoy.fi

TRIASOLE PINNOITUS OY
09 347 8860
jari.jussila@triasole.fi
www.triasole.fi

TUPAMAALARIT OY
040 180 4811
asiakaspalvelu@tupamaalarit.fi
www.tupamaalarit.fi

UUSTAAS OY
010 321 2868
teppo.ruohutula@uustaas.fi
www.uustaas.fi

VELJEKSET LEHTINEN MAALAUSLIIKE OY
09 135 2516
maalaus@veljeksetlehtinen.com
www.veljeksetlehtinen.com

VUORIMAALAUS OY
0400 456 608
tarmo.vuori@vuorimaalaus.fi

**Itä-Suomen Pintaurakoitsijat ry
www.itasuomenpintaurakoitsijat.fi**

ITÄ-SUOMEN JULKISIVUMAALAUS OY
0400 578 747
jukka.puharinen@julkisivumaalausoy.fi

KML-MAALARIT OY
017 262 7988
niilo.kuronen@kml-maalariit.inet.fi
www.maalauskupio.fi

MAALAAMO VERNISSA KY
050 533 3764
mruotsa@dnainternet.net
www.maalaamovernissa.fi

MAALAUS- JA REMONTTIPALVELU MUJE OY
040 556 8450
juha-petri.muje@telemail.com
www.maalausjaremonttimuje.com

MAALAUS- JA SANEERAUS H. SAITSEV
040 553 7996
harri.saitsev@pp.inet.fi

MAALAUS- JA TASOITETYÖ PEHKONEN KY
0400 175 977
jouni.pehkonen@mbnet.fi

MAALAUS REIJONEN OY
0400 679 836 Sami Reijonen
0400 671 290 Martti Reijonen
maalaus.reijonen@gmail.com
www.remonttijaamaalausjoensuu.fi

MAALAUSLIIKE KARTTUNEN OY
050 582 3851
toimisto@maalausliikekarttunen.fi
www.maalausliikekarttunen.fi

MAALAUSLIIKE LESKINEN KY
050 331 7669
maalausliike@mikaleskinen.fi
www.maalausliikeleskinen.fi

MAALAUSLIIKE P. VILIIÄNEN OY
050 313 2931
pentti@viiilainen.com
www.viiilainen.com

MAALAUSLIIKE POJAT OY
050 323 4782
pojat.oy@gmail.com

PINNOITUS-PEKKA OY
040 484 5836
janne.lentz@pinnoituspekka.fi
teemu.kumpulainen@pinnoituspekka.fi
www.pinnoituspekka.fi

PINTAKÄSITTELY VEKANNE OY
044 973 2661
veli-matti.elo@vekanne.fi
www.vekanne.fi

POHJOIS-KARJALAN MAALAUSSYHTYMÄ AY
0500 750 302
maalaussyhtyma@gmail.com

PRO-PINNOITUS OY
013 413 708
pro-pinnoitus@co.inet.fi
www.pro-pinnoitus.fi

RAKENNUSPALVELU AHOKAS OY
0400 752 662
kai.ahokas@pp.inet.fi
www.maalausjasisustustyo.fi

REMONTECH
044 306 8549
tonipulkkinen3@hotmail.com

TASOITE JA RAPPAUS PETRI RÄSÄNEN OY
041 448 3011
posti@tasoitejarappaus.fi
www.tasoitejarappaus.fi

Jyväskylän Maalarimestariyhdistys ry

ANTTI K OY
040 560 2813
jari.kontturi@anttik.fi
www.anttik.fi

JÄMSÄN MAALAUUS JA KUNNOSTUS OY
0400 510 548
teemu.hannula@jmk.fi
www.jmk.fi

KATTOPATROL KY
0400 866 067
kari.hirvimaki@kattopatrol.fi
www.kattopatrol.fi

K-S HUONEISTOREMPPA OY
040 674 0032
huoneistoremppaoy@gmail.com
www.kshuoneistoremppa.com

K-S MESTARITYÖ OY
040 549 2155
tero.saikkonen@mestarityo.fi
www.mestarityo.fi

MAALAUSSIIKE PASI MAUNUAHO
040 593 4004
pasi@pasimaunuaho.fi
www.pasimaunuaho.fi

PEITSO OY
0400 571 176
mkppeatso@gmail.com
www.peatso.fi

MAALAUSSIIKE PEKKARINEN OY
010 325 3110
sami@maalaussiikepekkarinen.fi
www.maalausliikepekkarinen.fi

RAKENNUS & MAALAUUS KOSKINEN OY
0400 643 642
maalauus.koskinen@elisanet.fi
www.rm-koskinen.fi

RAKENNUS- JA MAALAUSSIIKE ASSÄ-
MÄKI KY
0400 640 718
assamaki@kolumbus.fi

RAKENNUS JA SISUSTUS LEPPÄNEN KY
040 751 1314
rjsleppanen@gmail.com
www.rjsleppanen.fi

REMONTTIPALVELU TOLAMO OY
0400 195 422
toimisto@remonttitolamo.fi

RT-SUOMALAINEN OY
040 835 9689
rts@rt-suomalainen.fi
www.rt-suomalainen.fi

TASOITETALO OY
0400 250 490
myynti@tasoitetalo.fi
www.tasoitetalo.fi

TASOITUS JA MAALAUUS VIILOS AY
050 526 3406
vesa.viilos@gmail.com

TIKKAPINTA OY
0400 548 521
esa.isotalo@tikkapinta.fi

VAAJASANEERAUS OY
044 581 3363
jukka@vaajasaneeraus.fi
info@vaajasaneeraus.fi

Kaakkois-Suomen pintaurakoitsijat ry

AUTO- JA RAKENNUSMAALAAAMO RÖYSKÖ KY
05 453 4444
sami.roysko@sisustus.inet.fi

E. VOUTILAINEN OY
05 669 0600
e.voutilainenoy@e-voutilainen.fi
www.e-voutilainen.fi

J. PÖLJÖ MAALARIT OY
0400 488 991
jarmo.poljo@gmail.com

KARHULAN SANEERAUS OY
044 055 0955
karhulan.saneeraus@gmail.com

KAUSALAN PINNOITE OY
020 787 0980
info@kausalanpinnoite.fi
www.kausalanpinnoite.fi

KYMERÄ OY
05 228 8777
etunimi.sukunimi@kymera.fi
www.kymera.fi

LAATU-MAALAUUS MUHONEN OY
05 415 2117
posti@maalauusmuhonen.fi

MAALAUUS JA PINNOITUS AHTIAINEN KY
050 525 2788
hannu_ahtiainen@maalauusjapinnoitus.fi

MAALAUUS TIKKA OY
05 456 1195
katri.parkkima@maalauustikka.com
www.maalaustikka.com

MAALAUSSIIKE E. HEISKANEN OY
05 432 2100
e.heiskanen@e-heiskanen.fi
www.e-heiskanen.fi

MAALAUSSIIKE JORONEN OY
0400 739 169
maalauusliike@joronen.fi
www.maalausliike.fi

MAALAUSSIIKE KOUKONEN KY
0400 575 663
koukonenky@gmail.com

MAALAUSSIIKE PEUHKURI OY
05 411 8370
maalauusliike@maalauus-peuhkuri.fi
www.maalaus-peuhkuri.fi

MAALAUSSIIKE PÖNTINEN OY
015 172 272
etunimi.sukunimi@maalauusliikepontinen.fi
www.maalausliikepontinen.fi

MAALAUSSIIKE SAMI AHTIAINEN OY
040 551 0564
sami.ahtiainen@maalauusliikeahtiainen.fi
www.maalausliikeahtiainen.fi

MAALAUSSIIKE V. LÄÄPERI OY
0400 790 542
maalauusliike@vlaaperi.inet.fi
www.maalausliikelaaperi.fi

MAALAUSSIIKE VALJAKKA KY
040 589 0358
jari.valjakka@surffi.fi
www.maalausliikevaljakka.net

MAALIPINTA MERILÄINEN KY
050 541 1777
janne.merilainen@maalipinta.fi

OTAVAN MAALAUSSIIKE OY
0500 636 783
juha.mesiainen@gmail.com
www.otavanmaalauusliike.fi

PARKETTI- JA MATTOTYÖ
M. MYYRYLÄINEN OY
0500 557 207
mikko.myyrylainen@parketti-ja-mattotyö.
inet.fi
www.parkettimyyrylainen.fi

RAKENNUSPINNOITUS RANTANEN OY
040 540 8977
sami.rantanen@rprantanen.fi
www.rprantanen.fi

SANEERAUS JA MAALAUUS RAAPPANA OY
040 772 1159
saneerausjamaalaus.raappana@pp.inet.fi

TASOITE AHONEN OY
040 506 6396
tasoite.ahonen@kymp.net

TASOITE JA MAALAUUS A & A SAVINAINEN OY
0400 553 411
aki.savinainen@savina.fi
www.savina.fi

TASOITETYÖ TUVIALA OY
040 581 5629
vesa.tuviala@gmail.com

TMI LECKLIN
0500 752 590
tmi.lecklin@kymp.net

VUOKSEN KORRO OY
0400 254 574
vesa.hannula@vuoksenkorro.fi
www.vuoksenkorro.fi

Kemin Maalarimestariyhdistys ry

KEMIN MATTO- JA MAALAUSSIIKE V. SOINI KY
044 058 8790
vesa.soini@hotmail.fi

MAALAUSSIIKE REIJO KOLPPANEN KY
0400 391 310
Nauskankatu 3, 94600 Kemi
aarni.kolppanen@pp.inet.fi
MAALAUSSIIKE URHO REMES OY
0400 690 222
jp.remes@pp.inet.fi

MATTO JA MAALAUUS J. NIKULA KY
050 435 8773
jorma.nikula@pp.inet.fi
www.mattojamaalausnikula.fi

Lahden Maalarimestariyhdistys ry www.lahdenmaalarimestarit.fi

JAN SANEERAUS OY
Roope Leppänen 0400 654623
Riku Järvinen 040 7537049
info@jansaneeraus.com
www.jansaneeraus.com

KAUSALAN PINNOITE OY
020 787 0980
info@kausalanpinnoite.fi
www.kausalanpinnoite.fi

LAHDEN KIINTEISTÖMAALAUUS OY
03 734 4990
lahdenkiinteistomaalausoy@co.inet.fi
www.lahdenkiinteistomaalaus.fi

LAHDEN RAKENNUSMAALAUUS OY
0400 844 563
info@lahdenrakennusmaalauus.fi
www.lahdenrakennusmaalauus.fi

LUJAMAALAUUS OY
050 635 64
lujamaalaus@phnet.fi

MAALAUUS JA RAKENNUS A. HARTIKAINEN KY
03 756 2779
maalhart@maalauusjarakennus.fi

MAALAUSSIIKE VEIKKO E. NIEMINEN OY
0400 771 994
veikko.e.nieminen@phnet.fi
www.ven.fi

MAALAUSSIIKE K. NEVALAINEN OY
0400 492 339
ki.nevalainen@phnet.fi

METROHIT OY
0400 716 187
metrohit@pp.phnet.fi

SOLMASTER OY
03 780 2363
solmaster@solmaster.fi
www.solmaster.fi

TMI ASKO KÖTTÖ
0400 491 271
asko.kotto@phnet.fi

VEIKKO SMOLANDER OY
040 595 5963
v.smolander@luukku.com

Länsi-Suomen Pintaurakoitsijat ry

LOISTEK OY
040 541 6044
lauri.heino@loistek.fi
www.loistek.fi

LÄNNEN PINTAKÄSITTELY OY
02 823 9669
jukka.lankinen@lannenpintakasittely.fi

MAALAUSLIIKE METSÄNEN
045 651 1252
markku@maalausemetsanen.fi
www.maalausemetsanen.fi

MAALAUSLIIKE VELJEKSET KUTILA
044 0534 094
tero.kutilla@gmail.com
www.veljeksetkutilla.fi

RAUMAN MAALAUUS JA
RAKENNUSHUOLTO OY
0500 720 836
petri.vuori@raumanmaalauus.net.fi
www.raumanmaalauus.fi

RAUMAN MAALAUUS- JA
TAPETOINTIPALVELU OY
0500 325 296
riitta.viljanen@rmtmp.fi

SORCOLOR OY
044 350 3929
info@sorcolor.fi
www.sorcolor.fi

Läntisen-Uudenmaan Maalarimestariyhdistys ry

MAALAUSLIIKE H. PESONEN OY
0400 771 258
Reilininkuja 4
08150 Lohja

MAALAUSLIIKE TAPIO LILJA KY
0400 470 373
liljat@dnainternet.net

MAALAUSLIIKE STELMACHER & POIKA OY
0500 511 064
stelmacher.poika@dnainternet.fi
www.maalauslohja.fi

**Oulun Maalarimestariyhdistys ry
www.ouluinpintaurakoitsijat.fi**

HAUKIPUTAAN MAALAUUS- JA
REMONTTIPALVELU KY
0400 736 583
mikko.tienhaara@windowslive.com

HIELO OY
045 228 2757
info@hielo.fi
www.hielo.fi

HT-MAALAUUS OY
040 127 2883
htmaalauus@gmail.com
www.ht-maalauus.fi

LAATUTRIO OY
045 136 5497
veikka.osterberg@laatutrio.fi
www.laatutrio.fi

MAALAUUS- JA TASOITETYÖ M. SUOJANEN OY
0400 682 581
mika.suojanen@maalausejatasoitetyo.fi

MAALAUUS MAHTI OY
040 719 1628
marko.sarkiniva@maalausemahti.fi
www.maalausemahti.fi

MAALAUSLIIKE ARI ERIKSSON OY
0400 991 329
sami@arierikssonoy.fi
www.arierikssonoy.fi

MAALAUSLIIKE HAANPÄÄ OY
0400 760 648
maalauseliike.haanpaa@gmail.com
www.maalauseliikehaanpaa.fi

MAALAUSLIIKE M. ANNOLA OY
0400 919 281
matti.annola@gmail.com
www.maalauseoulu.fi

MAALAUSLIIKE TAKKUNEN AY
0400 700 095
toimisto@maalauseliiketakkunen.com
www.maalauseliiketakkunen.fi

MAALAUSLIIKE VELJ. NIINIMAA OY
08 312 1920
veljekset.niinimaa@dnainternet.net

MAALAUUSPALVELU R. KURTTI OY
0400 890 662
reiijo.kurtti@pp.inet.fi

MESTARIMAALAUUS SEPPÄNEN & TOIKKA OY
0400 460 886
mikko.seppanen@mestariimaalaus.fi

OULUN SEUDUN MAALAUUS OY
040 963 1269
asiakaspalvelu@ouluinmaalauus.fi
www.ouluinmaalauus.fi

PINTAURAKOINTI FINGERROOS OY
050 592 2112
pekka.fingerroos@gmail.com
www.maalauseliike-kokkola.fi

RS-INSTALL OY
0400 762 468
Olaskuja 13 A 1
90900 Kiiminki

SANEERAUS OLA-ARI OY
0400 870 368
saneerausolaari@gmail.com

TERI-MAALARI OY
050 323 1370
antti.rannisto@terimaalari.fi
www.terimaalari.fi

TEUVO JÄRVENPÄÄ OY
0400 580 172
teuvo.jarvenpaa@luukku.com
www.teuvojarvenpaaoy.fi

**Pohjanmaan Pintaurakoitsijat ry
www.ppry.fi**

JARIN MAALAUUSPALVELU OY
050 305 7326
jari.jaaska@gmail.com
www.jarinmaalausepalvelu.fi

KAUKOMAALAUUS OY
0400 368 811
kauko.turunen@kaukomaalaus.fi
www.kaukomaalaus.fi

MAALAUSLIIKE LAPIKISTO KY
0400 661 416
marko.lapikisto@pp.nic.fi

PAANANEN OY
050 542 9167
marko.paananen@pp.inet.fi

MAALAUSLIIKE R. LEHTIMÄKI OY
040 535 7841
info@maalauseliikelehtimaki.fi

MAALAUSLIIKE VÄRITAICA OY
Elisa 044 322 6208
Heidi 050 354 3578
varitaika@varitaika.fi
www.varitaika.fi

MAALAUUSTYÖ JARI-PEKKA KORHONEN
040 595 3501
Hirvijärventie 216, 61600 Jalasjärvi
jari-pekka.korhonen@netikka.fi

PEKAN MAALAUUS TMI
040 734 7636
pekka.ala-huikku@elisanet.fi
www.pekanmaalauus.fi

PM-LAATUTYÖ OY
040 705 3904
pmlaatutyo@gmail.com
www.pmlaatutyo.fi

RAKENNUSURAKOINTI
TAISTO KOIVUNIEMI TMI
050 339 7796
taisto22@gmail.com

SEINÄJOEN PINTAKÄSITTELY OY
0400 836 166
myynti@pintakasittely.fi
www.pintakasittely.fi

SEINÄJOEN RAKENNUSMAALAUUS OY
050 345 2883
jyri.holsomaki@gmail.com

SOININ SANEERAUS OY
0400 866 053
matti.honkola@soininsaneeraus.fi
www.soininsaneeraus.fi

**Porin Maalarimestariyhdistys ry
www.porinmaalarestariyhdistys.fi**

LAATUMAALAUUS NIEMINEN
044 5211 026
nieminen@laatumaalaus.fi
www.laatumaalaus.fi

MAALAUSLIIKE AR OY
044 369 7391 [Kari]
040 707 6394 [Jukka]
ar@maalauseliikear.fi
www.maalauseliikear.fi

MAALAUSLIIKE SIMULA OY
0500 665 482
jarmo.simula@dnainternet.net

MAALAUSLIIKE TUOMIKOSKI OY
0400 719 595
jyrki.nieminen@maalauseliiketuomikoski.fi
www.maalauseliiketuomikoski.fi

PORIN MAALAUUSTYÖT OY
040 551 9107
markku.laikkaja@porinmaalauseyot.fi

PRM YHTIÖT OY
0500 721 815
mika.jarvinen@prm.fi
www.prm.fi

Rovaniemen Pintaurakoitsijayhdistys ry

JF-REMONTTI & MAALAUUS OY
0400 693 808
heimo.flinck@gmail.com
www.jfremonttijamaalaus.fi

MAALAUUS- JA TASOITETYÖT
J. SINKKONEN OY
0400 693 266
juha.sinkkonen@ppb.inet.fi
www.maalausejainkkonen.fi

MAALAUSLIIKE LAITILA OY
0400 393 410 [Kari]
040 550 4791 [Antti]
etunimi.sukunimi@maalauselaitila.fi

VASTUUREMONTTI OY
0207 498 880
kari.harmanen@vastuuremontti.fi
www.vastuuremontti.fi

**Suomen Korroosiorakoitsijat ry
www.sku.fi**

CORRO-KOLMIO OY
0400 654 717
mikko.heiniluoma@corro-kolmio.fi
www.corro-kolmio.fi

E. VOUTILAINEN OY
05 669 0600
e.voutilainenoy@e-voutilainen.fi
www.e-voutilainen.fi

KAUSALAN PINNOITE OY
020 787 0980
info@kausalanpinnoite.fi
www.kausalanpinnoite.fi

LÄNNEN PINTAKÄSITTELY OY
02 823 9669
jukka.lankinen@lannenpintakasittely.fi
www.lannenpintakasittely.fi

MAALAUSLIIKE E. HEISKANEN OY
05 432 2100
e.heiskanen@e-heiskanen.fi
www.e-heiskanen.fi

MAALAUSLIIKE PARTANEN OY
040 736 1117 [Kai]
040 578 0977 [Olli]
toimisto@maalauseliikepartanen.fi
www.maalauseliikepartanen.fi

MASTER FLOOR OY
010 666 3131
lasse.sulanto@masterfloor.inet.fi
www.masterfloor.fi

NURMINEN WORKS OY
09 728 8570
etunimi.sukunimi@nworks.fi
www.nworks.fi

PINTAVILEN OY
03 368 5516
pintavilen@pintavilen.fi
www.pintavilen.fi

RAKENNUS- JA MAALAUSPALVELU
ÄSSÄMÄKI KY
0400 640 718
assamaki@kolumbus.fi

TIKKAPINTA OY
0400 548 521
esa.isotalo@tikkapinta.fi

TRIASOLE PINNOITUS OY
09 347 8860
jari.jussila@triasole.fi
www.triasole.fi

SEINÄJOEN PINTAKÄSITTELY OY
0400 836 166
myynti@pintakasittely.fi
www.pintakasittely.fi

VOIKKAAN VUOKRAHALLIT KY
05 388 8088
voikkaan.vuokrahallit@co.inet.fi

VUOKSEN KORRO OY
0400 254 574
vesa.hannula@vuoksenkorro.fi
www.vuoksenkorro.fi

Tampereen Maalarimestariyhdistys ry
www.tremmy.fi

ARTIFIX OY
045 131 2247
artifix@artifix.fi
www.artifix.fi

HÄIJÄÄN TASOITE- JA MAALAUSTYÖ OY
040 416 4097
hajjaan.tasoite@gmail.com
www.hajjaantasoite.fi

MAALAAMO ORELL OY
03 377 2445
hannu.orell@maalaamoorell.fi

MAALAUSLIIKE PARTANEN OY
040 736 1117 [Kai]
040 578 0977 [Olli]
toimisto@maalausliikepartanen.fi
www.maalausliikepartanen.fi

MAALAUSLIIKE VAINIOMÄKI OY
03 255 9500
sami@maalausliikevainiomaki.fi

MAALAUSPALVELU LAINE OY
0400 730 690
jarmo@maalauspalvelulaine.com
www.maalauspalvelulaine.com

MAALAUSPALVELU OLLI HIETANEN OY
03 344 4049
maalauspalvelu.ollhietaanen.oy@tpnet.fi

MASTER FLOOR OY
010 666 3131
lasse.sulanto@masterfloor.fi
www.masterfloor.fi

MESTARI RAMIN TYÖ OY
050 441 3621
rami.karivieri@mestariami.fi
www.mestariami.fi

MIRANTIK KY
0400 908 082
mira@mirantik.fi
www.rakennusliikemirantik.fi

PMK-MAALAAMO KY
0400 632 411
markku.tyven@kolumbus.fi

RAKENNUS-REMONTTI-RÄSÄNEN
050 383 5353
pasi@rakennusrasanen.fi

RAKENNUSMAALAUS TAISTO JOKINEN OY
03 265 6820
rkmjoki@luukku.com

REMONTTIYSI OY
0500 637 496
Käyräkuja 30
33430 Ylöjärvi

RM-MAALAUS JA RAPPAAUS OY
050 521 5191
Ruovedenkatu 14 A 5
33720 Tampere

SANEERAUSMAALAUS OY SANTANEN
0400 737 967
saneerausmaalaus@kolumbus.fi
www.saneerausmaalaussantanen.fi

SL RAPPAAUS OY
050 598 1144
sami.lankinen@slrappaus.fi
www.slrappaus.fi

SÄVYKULMA KY
0400 627 473
savykulma@gmail.com
www.savykulma.fi

TAMPEREEN MAALAAMO OY
0400 621 262
toimisto@tampereenmaalaamo.fi
www.tampereenmaalaamo.fi

TAMPEREEN MAALAUS JA RAPPAAUSTYÖT OY
0400 508 008
jyrki.saesvuo@tampereenmaalaujarap-
paustyot.com

TAMPEREEN TAPETOINTI JA MAALAUS
040 833 2002
mariannekyronen@hotmail.com

TMI HARRI K. ANTTILA
0400 622 300
tmi.harri.anttila@netti.fi
www.harrikanttila.fi

TRIASOLE PINNOITUS OY
09 347 8860
jari.jussila@triasole.fi
www.triasole.fi

TYÖLÄ OY
044 339 9960
tyola.oy@gmail.com

ZEBULL OY
040 759 6188
harri.vellas@zebull.fi
www.zebull.fi

Turun Maalarimestariyhdistys ry
www.turunmaalariyhdistys.fi

ETELÄ-SUOMEN MAALAUS-JA
KIINTEISTÖ OY
0400 227 121
aulis.virtanen@ranolift.fi
www.maalausturku.fi

ILVESKORRO OY
0400 824 792
ilveskorro1@co.inet.fi

JMP YHTIÖ OY
0500 530 408
pekka.nieminen@jmpyhtio.fi
www.jmpyhtio.fi

KIINTEISTÖMAALAUS P. JÄRVINEN OY
0400 791 807
petri.jarvinen@pjarvinen.fi
www.pjarvinen.fi

KIRJALAN MAALAUSPALVELU OY
045 675 5349
katja.harberg@kirjalanmaalau palvelu.fi
www.kirjalanmaalau palvelu.fi

LAURI NIEMINEN OY
050 441 5255
lauri.trandell@elisanet.fi

MAALAUS- & SANEERAUSLIIKE PUISTO OY
050 382 1588
mstuisto@hotmail.com
www.maalausjasaneerausliikepuisto.net

MAALAUS T. JÄRVINEN OY
02 479 6341
Pronssikuja 1, 21410 Vanhalinna
tuoja.boege@maalaujarvinen.fi

MAALAUSLIIKE HELIN OY
02 431 7219
ilkka@maalausliikehelin.fi
www.maalausliikehelin.fi

MAALAUSLIIKE MIKA AALTONEN OY
0400 822 074
posti@maoy.fi
www.maoy.fi

MAALAUSLIIKE U. RAJALA OY
0400 784 357
maalausliike.u.rajala.oy@pp1.inet.fi
www.maalausliikeurajala.com

MR-MAALAUS OY
0400 459 411
mr-maalausoy@pp.inet.fi

OY MILOSAN AB
02 242 4049
ilkka.kallio@milosan.fi
www.milosan.fi

PINTAVILEN OY
03 368 5516
pintavilen@pintavilen.fi
www.pintavilen.fi

PK URAKOINTI OY
0400 919 767
jarmo.ojanpera@pkurakointi.fi
www.pkurakointi.fi

RAKENNUSTYÖ JUHA VYYRYLÄINEN
040 861 0885
juha.vyyrylainen@saunalahti.fi

SALAMASANEERAUS OY
02 435 5001
salamakeskus@salamasaneeraus.fi
www.salamasaneeraus.fi

TASOITE- JA MAALAUSTYÖT NIKULA KY
050 530 1818
tasoitnikula@gmail.com
www.tasoitnikula.fi

Lehti pintakäsittelyalan ammattilaisille!

Aikataulu 2022

Nro	Varauspäivä	Ilmestyy
4	2.11.	16.12

ilmoitusmyynti

Tuula Märd
040 757 4062
ilmoitusmyynti@varijapinta.fi

sidosryhmät

päätoimittaja Timo Järvinen
timo.jarvinen@hakkuri.fi



VÄRI JA PINTA • PINTAKÄSITTELYALAN AMMATTILEHTI 2017



Autojen värit

Vaikkakin Lontoon autonäyttelyssä oli paljon sinisiä ja punaisia autoja, osoittavat numerot kuitenkin, että luunväri, kermanväri ja harmaa ovat edelleen vallitsevia värejä yksivärisissä autoissa.

Tämän vahvisti I.C.I:n mediosasto vuosittaisessa väritutkimuksessaan. Tutkimus käsitti 344 autoa. 155:stä yksivärisestä autosta oli 66 luunväristä, kermanväristä tai harmaata. Nämä värit esiintyivät myös kaksivärisissä autoissa, vaikkakin usein yhdessä kirkkaampien värien kanssa. Punaiset ja siniset autot voittavat helposti kaikki muut, mutta näyttelyssä oli myös useita kauriita vihreitä, kastanjan-

ruskeita ja keltaisia autoja. Ruskeankeltaiset sävyt ovat tänä vuonna yleisempiä kuin viime vuonna. Lavendelin sininen, mikä oli varsin suosittu viime vuoden näyttelyssä, esiintyy tänä vuonna tuskin ollenkaan.

Musta on yhä harvinaisen yksivärisissä autoissa ja sitä esiintyy ainoastaan muutamissa suuremmissa malleissa. Mustaa käytetään kuitenkin toisena värinä useiden kaksiväristen autojen katoissa.

Kaksiväristen autojen lukumäärä on suunnilleen sama kuin viime vuonna, nyt 126 ja viime vuonna 125. Useimmiten käytetyt väriyhdistelmät ovat kaksi eri sävyistä harmaata,

harmaa ja luunväri tai kermanväri, sekä sininen ja luunväri tai kermanväri.

Muita väriyhdistelmiä on melko vähän. Lukuunottamatta 13:a kaksiväristä autoa, joissa kaikissa on yhdistetty yksi puhdas väri ja yksi metallinhoitoinen väri ja kahta, jotka ovat molemmat metallinhoitoisia, ovat kaikiki muut autot puhdasvärisiä.

Metallinhoitoiset värit ovat lisääntyneet viime vuodesta 44:stä 56:een. Yleisin on harmaa, sen jälkeen sininen, punainen, kastanjanruskea sekä ruskea tai ruskeankeltainen.

Maalarilehti 12/1962

Suhdannenäkymät heikkenemässä

Meidän kannaltamme on aivan erityisen suuri merkitys annettava Englannin hallituksen joitakin aikoja sitten hyväksymälle taloudelliselle kriisiohjelmalle, jonka tavoitteena on kysynnän vähentäminen Englannin kotimarkkinoilla. Kun Englannin kotimarkkinat ovat meidän tärkeimpiä vientimarkkinoitamme, mainittu Englannin hallituksen päätös saattaa myös meillä johtaa korkeakonjunktuurien päättymiseen.

Vaikuttaa nykyisin siltä, että koko Efta tulee hiljalleen kuolemaan, onhan sen johtava maa, Englanti, päättänyt virallisesti anoa jäsenyyttä Euroopan toisessa kilpailevassa talousryhmittymässä, Euroopan yhteismarkkinoissa.

Jäsenenä siihen kuuluvat muuten Länsi-Saksa, Ranska, Italia, Belgia, Hollanti ja Luxemburg. Muista vapaakauppa-alueen maista toistaiseksi vain Tanska on seurannut Englannin

esimerkkiä, mutta myös eräiden muiden maiden, kuten mm. Norjan, on väitetty jo nyt syksyllä jättävän jäsenyyttä koskevan anomuksensa Euroopan yhteismarkkinain päämaajaan.

Mikäli nämä neuvottelut johtavat tulokseen, Eurooppaan saattaa syntyä uusi, valtava taloudellinen jättiläinen. Sen väkiluku tulisi olemaan jossakin 275-300 miljoonan hengen vaiheilla ja taloudellisesti se tulisi olemaan jopa mahtavampi kuin USA tai Neuvostoliitto.

Oma hallituksemme on toistaiseksi ilmoittanut vain seuraavansa tilanteen kehitystä, mutta kun ulkomaankaupastamme suunnilleen 2/3 lankeaa nykyisin tämän mahdollisen uuden markkina-alueen osalle, pelkästään tilanteen seuraamisesta ei meille tule olemaan sanottavaakaan hyötyä.

Maalarilehti 8/1962



Suomalaista perheyrittäjyyttä jo vuodesta 1951



Parasta ammattilaiselle!

SEKOITUSTEHOA TYÖMAALLE

CURA

CURA 80L-35 TASOSEKOITIN

- Sekoittaa lyhyessä ajassa tasalaatuisen ja kuohkean laastin
- Astian tilavuus 80 litraa maksimi, sekoitusmäärä max n. 55 litraa
- Sekoitusvispilä 4 varrella
- Isot pyörät helpottavat laitteen siirtoa ja pikkupyörät lastaamista
- Laastiämpäriteline käännettävissä tarpeen mukaan tyhjennysaukon alle
- Suojaritilän päällä laastipussin leikkuuterä – mekaaninen turvakytin kantta avattaessa
- Laastikauhapidike
- Valmis laasti on helppo tyhjentää astiaan/säiliöön tyhjennysluukun kautta
- Vaihdemoottori 240V / 1,1 kW / 35 kierrosta per minuutti
- 80 x 60 x 120 cm
- Paino 88 kg
- CE-hyväksytty



NYT KAMPANJAHINTAAN

1249⁰⁰ kpl (alv. 0%)



KORKEALAATUISET JA KÄYTTÖVALMIIT TEKNOSPRO-TASOITTEET AMMATTILAISILLE

M1
RÄSTÖLUOKKA
KÄYTTÖVALMIS-
RAKENNUSMATERIAALI

CE



TEKNOSPRO MAX JA SX RUISKUTETTAVAT VALMISTASOITTEET, VÄHEMMÄN PÖLYÄ TYÖMAALLA

- Helppokäyttöiset, vesiohenteiset ruiskutasoitteet
- Täyttävät rasitusluokan O4 vaatimukset
- Hyvä täyttökky
- Värit vaaleanharmaa (MAX) ja valkoinen (SX)
- Pakkauskoot 15 L säkki



TEKNOSPRO R TELATTAVA KEVYTASOITE KUIVIIN SISÄILOIHIN

- Helposti telattava, käyttövalmis kevyttasoite
- Soveltuu myös ruiskulevitykseen
- Hyvä täyttökky ja tartunta erilaisille pinnoille
- Soveltuu myös saumanauhojen kiinnittämiseen ja lasikuitutapetin ylitasoittamiseen
- Pakkaus valmistettu 90 % kierrätetystä muovista
- Pakkauskoot 12 L



TEKNOSPRO BREPLASTA LF KÄYTTÖVALMIS KEVYT HIENTASOITE AMMATTITASOISEEN VIIMEISTELYYN

- Vesiohenteinen käyttövalmis kevyttasoite
- Täyttää rasitusluokan O4 vaatimukset
- Hyvä täyttökky ja helppo levittää
- Erittäin sileä pinta, erinomainen alusta tapetoinnille tai maalaukselle
- Pakkauskoot 0,2 L, 0,4 L, 3 L, 10 L

mestarit-express

...jouhevin hankintakanava.

 **maalarimestarien Oy**

Helsinki	Niityläntie 4	0207 8610 22
Helsinki	Hankintapalvelu	0207 8610 23
Helsinki	Hermannin rantatie 12	0207 8610 28
Espoo	Olarinluoma 14	0207 8610 30
Tampere	Kuoppamäentie 1	0207 8610 33
Oulu	Paljetie 12	0207 8610 38
Turku	ATV-Mestarit	0207 8610 36
	Satakunnantie 164	sekä 02 338 3000

www.mestarit.fi