

# VÄRI PINTA

VÄRI JA PINTA ● PINTAKÄSITTELYALAN AMMATTILEHTI 2/2020

**Tikkurilan  
toimitusjohtaja  
Elisa Markula:**

”Yllätyin alan  
konservatiivisuudesta”

**Uusi TES**

**Parketti Suvala  
hallitsee parketit**

**Mikä mättää  
koulutuksessa?**

**Korona ja sopimukset**





TIKKURILA

PROFESSIONAL



# Pohjolan vaativiin olosuhteisiin

Ultra-talomaaleissa on käytetty alan viimeisintä vesiohenteista maali-tekniologiaa. Maalikalvo säilyy halkeilematta ja hilseilemättä, myötäeläen puun mukana sideaineena käytetyn polyakrylaatin ansiosta. Ultra-maalit soveltuvat tehdaspohjamaalattujen ulkoverhouslautojen pintamaalaukseen sekä myös huoltomaalaukseen. Muista myös pohja- ja välimaali Ultra Primer sekä talon yksityiskohtiin tarkoitettu likaahyökyvä Ultra Special.



 SÄÄNKESTO

 MYÖTÄELÄÄ PUUN MUKANA

 VÄRINKESTO

 LÄPÄISEE VESIHÖYRYÄ



# Järkeä löytyy

**R**akennusalan työehtoneuvottelut saatiin päätökseen huhtikuun alussa. Neuvottelutulos on kustannusvaikutuksiltaan yleisen linjan mukainen ja voimassa 28.2.2022 asti. Korona-pandemian varjossa neuvoteltu sopimus pitää sisällään erillisen kriisilausekkeen. Siinä on todella rajuja ehdollisia toimia työnantajan kustannusten alentamiseksi kuten mm. palkanalennuksia ja työajan pidennyksiä. Kaiken kaikkiaan järki voitti neuvotteluissa ja sopimukseen päästiin näinä vaikeina aikoina nopeasti molempia osapuolia tyydyttävään ratkaisuun. Hyvä niin.

Pinta-alaa kiinnostava maaliteollisuus on uusien haasteiden edessä, kuten Tikkurila Oyj:n toimitusjohtaja Elisa Markula haastattelussaan kertoo. EU:n alati kiristyvää säätelyä tuotteiden myrkyttömyydestä pakottaa teollisuuden taiteilemaan tuotteiden toiminnallisuuden ja myrkyttömyyden välillä. Joskus tuntuu siltä, että lainlaattajat eivät erota elintarvikkeita maaleista. Kaikkien tuotteiden aineosien tulee olla myrkyttömiä, ikään kuin niitä joku joisi tai käyttäisi muutenkin väärin. Tässä on vaara, ettei tuote enää lopulta sovellu alkuperäiseen tarkoitukseensa. Mielenkiintoista muuten on, että Kiinalla on tällä hetkellä globaalisti kovimmat vaatimukset ympäristönormien suhteen.

Toimituspolitiikkaamme on aina kuulunut tietty kriittisyys. Linjasta yhtenä esimerkkinä on ollut nostaa esille viranomaistoiminnan epäkohdat, jotka koskevat erityisesti pinta-alaa.

Kolme vuotta sitten tähän "luuppiin" lehdesämme joutui Helsingin kaupungin silloinen katutarkastajien mielivaltainen ja epälooginen toiminta. Nyt meillä on ilo todeta miten asiat voivat muuttua parempaan. Omakohtaiset kokemukset Helsingin alueidenkäyttö ja alueidenvalvonta -yksikön toiminnasta osoittavat, että viranomaistenkin ovat ottaneet asiakaslähtöisen toimintamallin omakseen. Homma toimii ja pelittää kuten pitää. Olikohan Väri & Pinta- lehdellä joku pieni vaikutus siihen Helsingissä?



**VÄRI JA PINTA** 103. vuosikerta. ISSN 1459-4994. [www.varijapinta.fi](http://www.varijapinta.fi)

**KUSTANTAJA** Kustannus Oy Hakkuri, Linnanpajantie 7, 00950 Helsinki

**PÄÄTOIMITTAJA** Timo Järvinen [timo.jarvinen@hakkuri.fi](mailto:timo.jarvinen@hakkuri.fi)

**ILMOITUSMYYNTI** Helsingin Mediamyynti Oy Tuula Mård  
040 757 4062 [toimisto@helsinginmediamynti.fi](mailto:toimisto@helsinginmediamynti.fi)

**JULKAISIJA** Pintaurakoitsijat ry [www.pintaurakoitsijat.fi](http://www.pintaurakoitsijat.fi) ja Lattian- ja seinäpäälysteliitto ry [www.lattian.net](http://www.lattian.net)

**TUOTTAJA** Reima Tylli [reima.tylli@varijapinta.fi](mailto:reima.tylli@varijapinta.fi)

**PAINO** PunaMusta Oy

**TILAUKSET JA OSOITTEENMUUTOKSET** Päivi Isomäki [paivi.isomaki@forssaprint.fi](mailto:paivi.isomaki@forssaprint.fi)

**PAINOS** 7500

VÄRI  
&  
PINTA

# TEKNOKSEN ASIAANTUNTIJAT APUNASI

## MAALINEUVONTA

Kysy Teknoksen asiantuntijoilta  
maaleista ja maalaamisesta:  
puh. (09) 5060 9550, arkisin klo 8-16 (pvm/mpm)  
maalineuvonta@teknos.com  
Chat: [www.teknos.fi](http://www.teknos.fi)

## VÄRINEUVONTA

Pyydä apua sopivan värin valintaan tai  
muihin väreihin liittyviin pulmiin:  
varineuvonta@teknos.com





# 14



Parketti Suvala  
&  
Ilkka Suvala



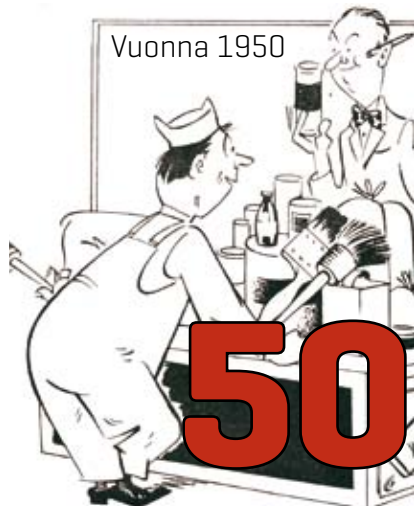
Troyesin  
remontit **18**



**24**  
Missä kulkee  
alan koulutus?

Kysymyksiä  
ja vastauksia  
koronasta

# 36



Vuonna 1950

# 50

# 2/2020

## VÄRI&PINTA

Pintakäsittelyalan ammattilehti

- 6** Tikkurilan toimitusjohtaja  
Elisa Markula
- 10** Uusi TES
- 10** Sarjakuva Raxa
- 12** Keijo Wäärin kolumni
- 14** Parketti Suvalan  
Ilkka Suvala
- 18** Troyesin remontit
- 24** Missä kulkee alan  
koulutus?
- 30** Helsingin kaupunki  
petraa palvelujaan
- 34** Koronan merkitykset
- 36** Kysymyksiä ja vastauksia
- 38** Lakimies
- 40** Jarmo Koponen, Build Care
- 42** Palveluhakemisto
- 44** Jäsenluettelot
- 50** Maalarilehti 1950



Tikkurilan  
toimitusjohtaja Elisa  
Markula arvioi, että  
nykyiset myrkyttömyys-  
vaatimukset ovat vasta  
alkua. Lainsäädäntö  
kiristyy jatkossa vielä  
lisää.

- Meidän pitää  
Tikkurilassa olla  
innovatiivisempia.  
Myrkyttömiin tuotteisiin  
on kehitettävä vanhojen  
maalien ominaisuudet.  
On vain sopeuduttava.





Tikkurila Oyj:n toimitusjohtaja Elisa Markula:

# Ei ole paluuta myrkkymaaleihin

**E**lisa Markulan nimitys Tikkurilan toimitusjohtajaksi runsaat kaksi vuotta sitten oli monelle yllätys. Aikaisempi työura liittyi kuluttajaliiketoimintaan ja merkkitarvoihin, ei maaleihin tai rakennusalaan. Tikkurilaan Markula siirtyi Paulig-konsernin kahviliiketoiminnan johtajan tehtävästä. Lähinnä rakennusalaan hän on aikaisemmin työskennellyt Lego-tuotteiden parissa.

Markulan nimitys liittyikin hänen laajaan kaupalliseen kokemukseensa merkkituotteissa ja ulkomaankaupassa. Itäkaupan asiantuntemus oli hyvään tarpeeseen. Tikkurilan talousalan ajautui pari vuotta sitten kovaa kyytiä suohon. Vanhoille ja laajentuneille yrityksillehän on usein tyypillistä, että niistä tulee aikaa myöten melkoisia risukasoja. Tämän siistiminen on nyt Elisa Markulan suurin haaste.

## Kiina nousee

Maaliteollisuus on muutoksen kourissa. Suomessa vaatimukset ovat tiukentuneet jatkuvasti, mutta yllättäen Markula toteaa, ettei Suomessa olla lainkaan tiukimmasta päästä.

Se kovin luvu vaatimuksissa on nyt Kiina:

- Kiina kulkee jo edellä kaikkia muita maita, myös Eurooppaa. Heillä on erittäin tiukat kriteerit ja uusista määräyksistä pystytään päättämään todella nopeasti. Olemme joutuneet esimerkiksi

tiukentamaan omia ympäristönormejamme Kiinan vaatimusten takia, ei niinkään EU:n.

Tikkurila on merkittävä toimija myös Venäjän markkinoilla. Brändi tunnetaan, ja työtä sen eteen on tehty pitkään. Tikkurila oli esimerkiksi ensimmäisiä länsimaalaisia yrityksiä, jonka mainoksia alettiin nähdä Neuvostoliiton televisio-kanavilla jo 1980-luvun lopussa. Nykyään liiketoiminnasta noin kolmasosa tulee Venäjältä.

Venäjän kauppa ei kuitenkaan ole ollut pelkästään noususuuntainen menestystarina. Maalle tyypillinen sattumanvaraisuus on vaikuttanut myös Tikkurilan liiketoimintaan. Kilpailukin on Venäjällä raakaa:

- Maali voi olla siellä valtavan halpaa. Mutta jos maalilitra maksaa euron, voi vain aavistella mitä myrkyjä purkissa on sisällä. Asemamme Venäjällä on pitkä tie, koska kuulumme vesiohenteisuuden edelläkävijöihin. Tähän asti se ei ehkä ole ollut myyntivaltti, mutta Venäjällekin on nyt rakentumassa vahvaa ympäristölainsäädäntöä. Maan johto on selvästi herännyt myrkyjen vaaroihin maan tulevaisuuden kannalta. Otaksun, että lähivuosina Venäjällä tapahtuu suhteessa nopeampaa muutosta kuin missään muualla.

## Maali ja makeiset

Elisa Markula on nähnyt aikaisemmissa töissään elintarvikealalla tiukentuvien määräysten vaikutuksen. Vaikeivat

maali tai pinnoitteet ole elintarvikkeita, samanlainen turvallisuusajattelu hiipii niihinkin.

Titaanidioksidi on valkoisen pigmentti. Sitä käytetään tuotteen ulkonäön parantamiseen monissa elintarvikkeissa, kuten makeisissa, kahvileivissä ja ravintolisissä. Titaanidioksidia käytetään samaten kosmetiikassa ja myös maaleissa. Maalia harvemmin nautitaan, mutta myrkyllisyyspäilyt vaikuttavat kaikkiin titaanidioksidia käyttäviin tuoteryhmiin. Myrkyttömyys on Tikkurilankin tavoite, mutta mikäli maalin ominaisuuksia heikennetään liikaa, se ei toimi enää tarkoitukseensa mukaan eli maalina.

Markula katsoo, että Tikkurilan tehtävänä on vaikuttaa järkevien päätösten puolesta kansallisesti kunkin maan päättäjiin. Yrityksellähän on valmistusta Suomen lisäksi EU-alueella Ruotsissa, Puolassa ja Virossa.

Hän luottaa siihen, että näissä asioissa voidaan vaikuttaa.

- Kyse on kestävästä kehityksestä. Jos pintoja ei suojata millään, voidaan vain kuvitella millainen kielteinen ympäristövaikutus tällä on. Tuskin asutun ympäristön halutaan muistuttavan hylättyä maaseutua, jossa on harmaita ja luhistuvia latoja.

Hän uskoo, että yhä enemmän jatkos-

”Kiina kulkee jo edellä kaikkia muita maita, myös Eurooppaa.”



sa lasketaan maalin tai minkä tahansa pinnoitteen elinkaari vaikutusta. Tällä on suurempi vaikutus kuin jonkin yksittäisen pinnoitteen ainesosalla.

- Tikkurilassa laskemme parhallaan näitä aika voimakkaasti auki. Jos pinta jää käsittelemättä on laskettavissa, mikä tämän päätöksen ympäristövaikutus lopulta on.

### Ala konservatiivinen

Tikkurilan kolme ajatusta ovat tällä hetkellä vastuullisuus, funktionaalisuus ja palvelut. Näistä funktionaalisuus on laajan tuotekehityksen kohteena, ja valmiita ratkaisujakin löytyy.

- Mutta itseäni on yllättänyt ehkä eniten tämän alan konservatiivisuus. Tarjolla on auringonvaloa vähentäviä kattopinnoitteita tai maalilla voidaan vaikuttaa akustiikkaan ja tilan hygieniaan. Mutta

näiden tuotteiden myyminen on vaikeaa. Tekniikka tarjoaa mahdollisuuksia, mutta pitää olla rohke-

”Jos pinta jää käsittelemättä on laskettavissa, mikä tämän päätöksen ympäristövaikutus lopulta on.”

utta kokeilla ja ottaa niitä käyttöön.

Entä älymaalit ja -pinnoitteet?

Elisa Markula pohti, että onhan niitä ollutkin. Esimerkiksi väriään muuttava maali. Kehityksessä ollaan kuitenkin vasta alussa.

- Maailmassa yrityksemme on kooltaan top 20:ssä ja Euroopassa kymmenes. Mahdollisuuksia siis on, mutta meillä on Tikkurilassa paljon myös perustyötä. Vuonna 2017 kannattavuudessamme oli iso kuoppa, josta on jo vähän päästy ylös. Ensisijaista on tällä hetkellä luoda yritys, jossa on vain yksi lompakko, samanlainen toimintamalli ja samat raaka-aineoptimoinnit.

Maali on siitä erikoinen tuote, ettei sitä kannata kuljettaa kovin pitkiä matkoja. Veden merkitys maalissa on merkittävä,

eikä sen kuljetus maapallon laidalta toiselle ole kannattavaa kuten brändätyissä pullovesissä. Juuri tämän takia pääosa maalista tuotetaan lähellä käyttäjiä, ja Tikkurilallakin on omaa tuotantoa Suomessa, Ruotsissa, Puolassa, Virossa ja Venäjällä.

- Jos tuotteen hintaa halutaan alas, pitää raaka-aineet saada tuntuvasti halvemmalla. Niiden osuus tuotteen lopullisesta hinnasta on melko iso. Kuljetuskustannus taas on yhtä iso kuin työkustannus. Ja yleensä oikein halvoilla raaka-aineilla saadaan oikein huonoa maalia, mikä ei menesty kehittyneillä markkinoilla hinnaan huolimatta.

Jauhemaalien osuus on jo nykyään maalimarkkinoilla hyvin suuri. Suurin käyttäjä on kuitenkin teollisuus, jonka osuus maalimarkkinoista on 60 prosenttia. Vain 40 prosenttia maaleista on ns. dekoratiivisia maaleja. Teolliset maalimarkkinat ovat hyvin keskittyneitä, ja auto-, laiva- ja lentokoneteollisuudella on esimerkiksi omat tuottajansa.

- En usko tällä dekoratiivisella puolella jauhemaalien yleistyvän. Vaikea on myöskään nähdä, että kuluttajat tai rakennusteollisuus ryhtyisivät pienen säästön takia uudestaan sekoittamaan maaleja, kuten vielä 1950-luvulla.

- Enemmän otaksun palvelun merkityksen olevan kasvussa. Tarvitaan paikallisia ratkaisuja, kieltä ja ymmärrystä. Eriaisia kohderyhmiä on tavattava eri tavalla. Esimerkiksi suunnittelijoille ja arkkitehdeille tuotamme värianalyyskejä ja pohja-analyyskejä. Haasteemme on hinnoitella nämä palvelut oikein, jotta tuloksena on ”happy customer”. Sellainen, joka tulee asiakkaaksemme toistenkin.

### Keskittyminen jatkuu

Kymmenen toimijaa kattaa maailmanlaajuisesti puolet myynnistä. Ala ei siis ole vielä kovin konsolidoitunut eli tiivistynyt.

- Toistaiseksi toiminta on aika paikallista. Otaksun kuitenkin, että isot kasvavat. Parin viime vuoden aikana on tehty jopa 50-60 yritysostoa eli nämä isoim-

mat ovat käyneet paljon kaupoilla. Sama keskittyminen liittyy asiakkaisiimme ja raaka-ainetoimittajiin.

Entä onko Tikkurila sitten ostoksilla? - Älä koskaan sano koskaan ei koskaan. Ensin kuitenkin täytyy saada tämä iso laivamme kuntoon, eivätkä siihen kuulu nyt yrityskaupat. Meillä on markkinoiden kannalta kohtuullisen hyvä asema, ja kyllä ulkopuolelta on vaikea tulla tänne väliin. Sen sijaan Venäjä ja Puola ovat kasvumarkkinoita, jossa voi tapahtua kaikenlaista. Mutta uskon paikalliseen läsnäoloon ja palveluun. Pitää kuunnella asiakasta. ■

*Haastattelu on tehty ennen koronakriisiä.*



**Tikkurila Oy**

- Perustettu 1862
- Noin 2 600 työntekijää
- 8 tuotantolaitosta 6 maassa
- Tuotteita saatavilla noin 40 maassa
- Suurimmat markkinat Venäjä, Suomi, Ruotsi, Puola ja Baltia
- Liikevaihto 2019 564 milj. euroa
- Oikaistu liikevoitto 2019 46 milj. euroa
- Listattu Nasdaq Helsingissä

► Tikkurilan markkina-asema:  
1. Suomessa, Ruotsissa, Venäjällä ja Baltiassa  
4. Puolassa  
7. Euroopassa  
25. maailmassa





**UUSI TID 18**  
-akkuiskuruuvinväännin

20% kevyempi, kompaktin kokoinen ja kätevä: varustettu Li-HighPower-akulla ja uudessa Systainer<sup>2</sup>-kuljetussalkussa.

3 vuoden täydellä korjauskustannus- ja varkaussuojalla.

Festool  
SERVICE

**FESTOOL**



# Ready.

Nyt kaikkiin 18V:n akkutyökaluihin  
5,2 Ah:n Bluetooth®-akku kaupan päälle!  
(myös runkoversiot)

Työkalu, joka kestää ajan haasteet.

**Uusi TID 18 akkuruuvinväännin:** Tämä kompakti voimanpesä tarjoaa iskevän koneiston-  
sa ansiosta laatua, kestävyyttä ja pitkän käyttöiän. Uuden, harjattoman EC-TEC-mootto-  
rin ja akun täydellinen yhdistelmä takaa maksimaalisen suorituskyvyn ja kestävyuden.

Lisätietoa entistä helpommasta akkutyöskentelystä: [www.festool.fi/ready](http://www.festool.fi/ready)

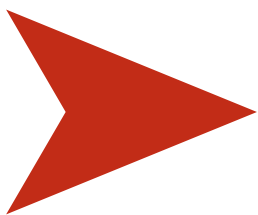


voimassa 30.6.asti

Työkalut vaativaan käyttöön







# Rakennusalan työehtosopimukset maaliin

Rakennusteollisuus RT ja Rakennusliitto ovat päässeet sopuun työntekijöitä koskevien työehtosopimusten sisällöstä. Molemmat osapuolet pitävät tärkeänä, että yhteisymmärrys saavutettiin hyvissä ajoin ennen nykyisen sopimuskauden päättymistä ja työt jatkuvat poikkeusoloissa mahdollisimman häiriöttömästi.

Rakennusalan neuvottelutulos on kustannusvaikutuksiltaan yleisen linjan mukainen. 22 kuukauden mittaisen sopimuskauden aikana palkkoja korotetaan kahdessa erässä: 1,6 prosentilla syyskuussa 2020 ja siitä vuoden kuluttua 1,3 prosentilla.

## Uusi kriisilauseke

Koronan varjossa solmittu työehtosopimus sisältää erillisen kriisilausekkeen. Jos koronaepidemian taloudellisten seurauksien vuoksi työmarkkinoilla toteutetaan esimerkiksi yleisiä palkanalennuksia, työajan pidennyksiä tai muita työnantajien kustannuksia alentavia toimia, alalla toteutetaan vastaavat sopimusmuutokset kaikilla rakennusalan työehtosopimusaloilla.

- Kriisilauseke oli edellytys sille, että sopimus voitiin tehdä näin epävarmassa tilanteessa. Tässä vaiheessa kukaan ei tiedä, kuinka syvän ja pitkäkestoisen alamäen koronaepidemia synnyttää talouteen. Tarvittaessa sopimus sallii työmarkkinoilla mahdollisesti tehtävien yleisten linjausten soveltamisen rakennusosalalle, Rakennusteollisuus RT:n toimitusjohtaja **Alexi Randell** sanoo.

## Tuottavussopimus

Sopimukseen sisältyy useita työterveyttä ja -hyvinvointia edistäviä muutoksia,

kuten yli 55-vuotiaiden työntekijöiden oikeus ylimääräiseen palkattomaan vapaaseen, kvartsipölylle altistumisen johdosta ASA-rekisteriin merkittyjen henkilöiden säännölliset terveystarkastukset sekä adoptiovanhemmalle myönnettävä äitiys- tai syysvapaata vastaava palkallinen vapaa.

Osapuolet sitoutuvat myös yhteiseen hankkeeseen alan tuottavuuden parantamiseksi. Samalla sovittiin, että urakointialoilla työnantaja voi tietyn ehdoin käyttää sähköisen kulunvalvonnan ja työajan seurannan tietoja palkanlaskentaan.

- Tämä sujuvoittaa palkanmaksua ja mahdollistaa työaikajoustojen käyttöön-oton, sanoo Rakennusteollisuus RT:n työmarkkinajohtaja **Kim Kaskiario**.

Uusi sopimuskausi on voimassa 1.5.2020–28.2.2022. Nyt saavutettu neuvottelutulos koskee kahdeksaa työehtosopimusala: rakennusala, maa- ja vesirakennusala, rakennustuoteteollisuutta, LVI-alaa, asfalttialaa, vedeneristysalaa, maalausala ja lattianpäällystysalaa. Työehtosopimukset ovat yleissitovia ja ne vaikuttavat noin sadantuhannen työntekijän työsuhteen ehtoihin.





# Julkisivu

JOKA ON TEHTY KESTÄMÄÄN

**Fescon**  
Suurin  
suomalainen  
rakennusalan laasti-  
ja hiekkatuotteiden  
valmistaja

## JULKISIVUTUOTTEET JA -JÄRJESTELMÄT

- > Ohut- ja paksurappaus
- > Eriste- ja levyrappaus
- > Julkisivujen pinnoitus ja maalaus
- > Betonipintojen ja parvekkeiden korjaus

Fescon Oy, Hämeenkatu 9, 05800 Hyvinkää  
puh. 020 789 5900 | fescon@fescon.fi | www.fescon.fi  
Hausjärvi | Haukipudas | Raahe | Harjavalta

**FESCON**



## Maalarin työtä ei opita pelkästään papereista

**A**mmatillisen koulutuksen reformi on ollut voimassa vuoden verran. Kerrankin eduskunta on laatinut kannatettavan lain. Jo muinoin maalarin työ opittiin tekemällä.

Entisajan maalarit olivat herroja ja taiteilijoita. Asuna puhtaan valkoiset tahrattomat haalarit, valkoinen paita ja tietysti kaulassa mirri. Se jos mikä aiheutti kunnioitusta ammattia kohtaan. Heiltä onnistui sen aikaisilla välineillä mm. restaurointimaalaus. Maaleina oli käytössä mm. kalkkimaali, keitto-maali, pellavan siemen-öljymaali ja tietysti puna- ja keltamulta. Nuo aineet todellakin kestivät isältä pojalle ja jopa pojan pojalle paremmin kuin joku Pika-Tuho. Lattiamaalina käytettiin punaruskeaa Permoa niin vanhojen tupien kuin satojen kirkkojen lattioissa.

He ja heidän asiakkaansa olivat enemmän kuin tyytyväisiä tuloksiin. Pinkopahvi oli ehkä käytettyin seinämateriaali. Pinkopahvi päällystettiin kukikkailla tapeteilla ja seinä nautti. Kun on tultu nykyaikaan museovirasto kieltää vanhojen tapettien pois repimisen. Silloin hävitetään pala koko Suomen historiaa. Tasoitteeksi vanhan ja uuden tapetin väliin ohjataan asentamaan tuo vanha kunnan pinkopahvi.

Tie ammattimaalariksi on kuitenkin pitkä, mutta kannattava.

Maalareilta löytyy aina töitä. Ensimmäinen muutama vuosi harjoittelua. Sen jälkeen pintakäsittelyn perustutkinto. Sen suoritettuasi olet pian valmis suorittamaan pintakäsittelyn ammattitutkinnon. Siitä ei enää ole pitkä hyppäys maalarimestarin erikoistutkintoon. Maarimestaritutkinto suoritetaan Kuopiossa. Älä kuitenkaan luule olevasi valmis vaan jatka osaamisesi taidoilla. Jossakin siintää vielä pintakäsittelytekniikan ura. Silloin sinua voidaan kutsua myös pintakäsittely-insinööriksi. Pintakäsittelytekniikan tutkinto suoritetaan Vantaalla. Metropolian ammattikorkeakoulussa.

Tytötkin ovat vallanneet maalauksen alan. Hyvä näin. Tytöt ovat sääntillisiä ja tarkkoja. Jopa ehkä parempia kaidemalareita kuin taidemaalareita. Sitä paitsi kaidemaalari ansaitsee, enemmän, luulisin.

Pintakäsittelyalan ammattilaisena sinulla on mahdollisuus päästä vaikka kunnanjohtajaksi. Näin kävi Jokioislaiselle Riikka Riihimäelle, joka juuri valittiin suurella äänimäärällä Ypäjän kunnanjohtajaksi. Hän toimi aiemmin koulutusyhtymä Tavastian mm. pintakäsittelyn kouluspäällikkönä.

Lukemaan oppii lukemalla Työtä tekemään, työtä tekemällä.



Hyvin tehty maalaus vaatii erinomaisen pohjustuksen...



**B-I-N<sup>®</sup>**

Äärimmäisen tehokas  
sellakkapohjainen  
eristävä tartuntapohjamaali



**B-I-N<sup>®</sup> Advanced**

Vesiohenteinen  
eristävä tartuntapohjamaali  
synteettisestä sellakasta



**Bulls Eye 1-2-3<sup>®</sup>**

Vesiohenteinen  
eristävä tartuntapohjamaali  
sisä- ja ulkokäyttöön



**Perma-White<sup>®</sup>**

Vesiohenteinen  
kosteudenkestävä  
eristävä tartuntapohjamaali  
pintamaali samassa



**Watertite<sup>®</sup>**

Kosteudenkestävä  
eristävä tartuntapohjamaali  
märille ja kuiville pinnoille



Ilkka Suvala,  
Parketti Suvala

# Rento pienyritys

**Yrittäjä Ilkka Suvala, 55,  
Parketti Suvala**

- Liikevaihto: 200 000 euroa
- Harrastus: Jääkiekko
- Perhe: vaimo ja kolme lasta
- Koulutus: Opiskellut lattiamestariksi



# ajaja

Ilkka Suvalan, 55, yhtiö Parketti Suvala tekee parkettitöitä eli lattioiden purkamisia, asennuksia ja hiontoja sekä pintakäsittelyitä käyttäen öljyvahaa, lakkaa, lipeää ja maalia.

Hämeenlinnalaisessa perheyriyksessä työskentelee Suvalan lisäksi poika Taneli Suvala, joka on ollut yhtiössä työssä viisi vuotta. Hän jatkaa yritystoimintaa tulevaisuudessa. Myös nuorempi poika Konsta Suvala on parhaillaan hakemassa työssä motivaatiota opiskeluun, mutta ei suunnittele jäävänsä alalle.

**T**aneli Suvalan tie yksityisyrittäjäksi asti on ollut pitkä. Hän perusti oman yhtiönsä vuonna 2010.

- Olen aina sanonut, että päädyin alalle sattumalta. Kun pääsin intistä, näin työpaikkailmoituksen, jossa haettiin työntekijöitä Lohjan RTV:lle. Nuorempana on ollut muitakin ammattiajatuksia. Tästä on kuitenkin aina saanut kohtuulisen elannon, ja minulla ei ole muun alan koulutusta, niin tälle alalle on ollut helppo jäädä, sanoo Ilkka Suvala.

Pitkä osa Suvalan työurasta meni asennushommissa Lattia Romanoffilla. Sen jälkeen hän siirtyi Osmo Colorille tekniseksi neuvojaksi ja kiersi Suomea opettamassa työntekijöitä käsittelemään lattioita öljyvahalla.

- Jatkuva maan kiertäminen ei ollut mieleeni. Siinä kypsyi ajatus, että pitää



**Ilkka Suvala ryhtyi yrittäjäksi 10 vuotta sitten eikä ole katunut päätöstään.**

päästä takaisin käytännön töihin lattiolle konttaamaan.

### **Vanhoille pohjille**

Suvala astui yrittäjäksi tyynin mielin. Hänellä oli vanhoja kontakteja Helsingissä ja ensimmäisiä töitä sovittuna. Ilman niitä hän ei olisi uskaltanut perustaa omaa yhtiötä. Töitä piti olla heti tiedossa. Alkuun ilmassa oli kuitenkin pientä epävarmuutta.

- Siinä vaiheessa positiivisesta asenteestani oli hyötyä. En ole myöskään helposti stressaantuvaa tyyppiä. Kun tilauskanta vakiintuu, niin alun huolet häviävät. Tiesin suurinpiirtein mitä odottaa. En kohdannut juurikaan alkuhankaluuksia. Koneiden ja tavaroiden hankinta oli suhteellisen selkeää.

- Vaihdoista työelämässä motivoi myös se, että minua kiinnosti kokeilla pystynkö olemaan yrittäjä. Voin sanoa nyt, että kun työt hoitaa hyvin, niin kyllä pärjää. Tekemisen laatu on se, mikä tuo lisää keikkoja. Sana kulkee suusta suuhun.

### **Tasainen talous**

Yhtiön talouskehitys onkin ollut tasaista. Suvalan mukaan hallinnollinen puoli ei rasita pienessä yrityksessä liikaa, vaan laskenta, tarjoukset ja muut paperihommat saa hoidettua viikonloppuisin parissa tunnissa.

Se on osasy siihen, miksi yhtiö myös pidetään pienenä. Ylitöitäkään ei kerry viikolla kuin korkeintaan yhtenä päivänä. Työn hinnoittelu on selkeää, koska Parketti Suvala ei tee juurikaan töitä rakennusyhtiöille vaan lähes pelkästään yksityisasiakkaille.

### **85 % Helsingissä**

Noin 85 prosenttia yhtiön töistä on Helsingissä ja loput kotipaikkakunnalla Hämeenlinnassa. Tämä tarkoittaa jatkuvaa reissaamista Helsingin ja Hämeenlinnan välillä. Työmatka-aikaa kertyy tunti suuntaansa.

- Kunhan voin nukkua kotona, niin olen tyytyväinen. Aamulla lähemme töihin sen verran aikaisin, että kotiin pääsee niin sanotusti normaaliin aikaan.

Suvalan mukaan yrittäjänä työn parhaita puolia on se, että voi itse valita hommansa, ja töitä voi aikatauluttaa itse.

- Tietysti pääosa töistä asuntoihin tehdään muuttoja ennen, mikä asettaa omat raaminsa. Tyypillisesti lattiatyöt tehdään silloin, kun uudet asukkaat muuttavat sisään.

Erityisesti Suvala arvostaa työssään sitä, että sitä saa tehdä käsillä, ja siinä näkee työnsä jäljen. Suvalan mielestä suuri osa yhtiön työstä on lattia-asennuksien lisäksi palvelua.

- Käymme keskustelut asiakkaiden

**Ilkka Suvala katsoo poikansa Konsta Suvalan työskentelyä Hämeenlinnan Myllymäessä sijaitsevassa rivitalo-ohuoneistossa. Menossa on reunojen hionta.**





” Lattioiden asentaminen ja suojauskäsittely ovat eri ammattilaisten hommia.”



**Taneli Suvala hio kittiä pois lattiasta, isä Ilkka Suvala katselee taustalla. Koko urakkaan kuuluu lakatun lautaparketin hionta ja värjäys öljyvahalla.**

kanssa ja tarvittaessa annamme neuvontaa. On tärkeää, että pääsemme asiakkaan kanssa yhteisymmärrykseen, ja molemmat ovat tyytyväisiä lopputulokseen.

### Lautaparkettia eniten

Suvalan mukaan pääosin asiakkaat päättävät itse etukäteen, mitä lattiamateriaalia haluavat käyttää.

Suvala ei osaa nimetä mitään tiettyä lattiamateriaalia, joka olisi nyt selkeässä nosteessa.

Lautaparkettia asennetaan määrällisesti eniten. Yhtä hyvin asuntoihin halutaan kuitenkin muita parkettityyppejä. Lankkulattioita voidaan asentaa tapauskohtaisesti riippuen lattirakenteista. Laminatti on Suvalan mukaan enemmän vuokra-asuntojen materiaali, joten sitä Parketti Suvala ei asenna juurikaan.

### Omat ammatit

Suvalan mukaan lattioiden asentaminen ja suojauskäsittely ovat eri ammattilaisten hommia, vaikka nykyisin joillain työmailla myös suojauskäsittelyä on asentajilla teetetty. Suvalan mielestä ammattien ”liudentuminen” tässä kohdassa ei ole hyvä asia. Pintakäsittelyn jälkeen pitää muutenkin odottaa yleensä kahdesta kolmeen päivään ennen suojauskäsittelyä.

Suvalan mukaan työskentely pojan

kanssa on sujunut mallikkaasti. Kokemukset perheytyksestä ovat hyviä.

- On etua, että tunnemme toisemme. Tiedämme helposti miten ja mistä puhutaan. Poika on oppinut työt minun opastuksellani, ja nyt hoidamme omia työmaitamme. Taneli on ottamassa ohjia käsiinsä yhtiössä. Hänestä tuli juuri yhtiön toimitusjohtaja, ja minä toimin nyt hallituksen puheenjohtaja. ■

**Taneli Suvala hio kittiä pois lattiasta, isä Ilkka Suvala katselee taustalla. Koko urakkaan kuuluu lakatun lautaparketin hionta ja värjäys öljyvahalla.**



Lattian kunnostusta  
Hämeenlinnan Myllymäessä

Parketti Suvala työskentelee yritykselle tyypillisessä kohteessa Hämeenlinnan Myllymäessä kunnostamassa lattiaa rivitalo-ohuoneistossa. Käsittelypinta-alaa on noin 40 neliometriä. Rivitalon päädyssä olevan asunnon lattia hiotaan. Sen jälkeen vuorossa on värjäminen.

Kyseessä on tammilautaparketti, joka kuultovärjätään öljyvahoilla. Käsittelyä pitää toistaa kaksi kertaa. Käsittelyiden välissä pidetään yksi päivä väliä. Ilkka Suvalan mukaan kyseinen kohde hänen kaltaiselleen pienyrittäjälle tyypillinen.

Yhtiö tekee remontteja yksityiskohteissa. Kohteet ovat laajudeltaan 30-150 neliometrin väliltä olevia asuntoja: kerrostalohuoneistoja, omakotitaloja ja rivitaloja. Suvala tekee töitä poikansa kanssa, yleensä molemmat omissa kohteissaan.

”Quand le bâtiment va, tout va”

# ”Kun rakennusala pelittää, kaikki pelittää” sanoo ranskalainen

Ranskan Rakennusliiton mukaan maassa on 394 000 alan yritystä, jotka työllistävät noin 1,4 miljoonaa henkeä. Kokonaisliikevaihto pyörii 140 miljardin huikkeilla. Tuohon kun huitaistaan alvi päälle niin kruunukin saa osansa.

**R**anskassa alan liikevaihdosta 63 miljardia menee uudisrakentamiseen ja loput ylläpitoon, laajennuksiin ja modernisointiin. Tällä hetkellä etenkin pk-yrityksiä työllistävät energiansäästörempot, joita valtio tukee joissain tapauksissa lähes sataprosenttisesti.

## Harmaa talous vitsauksena

Ranskalaista rakennusala on kautta aikojen varjostanut harmaa talous. Suuremmilla työmailla otetaan pimeää, valtaosaksi ulkomaalaisvetoista, ammattitaidotonta työvoimaa lyhyiksi jaksoiksi. Tämän tyyppinen hyväksikäyttö on vähenemässä, koska tarkastuksia on yhä enemmän ja kovat sakot ja jopa linna- tuomiot ovat yleistymässä.

Pienet pimeät porukat tai yhdenmiehen ”yritykset” ovat vitsauksena pintaremonttipuolella. Näiden yrittäjien hintataso on monelle asiakkaalle ainoa vaihtoehto ja lisäksi remontin alkua ei tarvitse odotella kuukausikaupalla. Laittoman työvoiman käytössä piilee suuri riski asiakkaalle. Hän on vastuussa pimeitten duunareitten onnettomuuksista, heidän aiheuttamistaan vaurioista niin naapurikiinteistöille, kunnallistekniikalle kuin luonnolle. Sitten rapsahtaa vielä päälle reilut sakot.

## Asukkaita kuin Oulussa

Troyes on lähiöineen noin 205 000



**- Olen ollut tällä alalla 37 vuotta enkä ole vielä kyllästynyt. Jokainen työmaa on uusi haaste ja se tekee tästä hommasta mielenkiintoisen, Erwin Schriever, 57, kertoilee.**

**Troyes'ssa käy vuosittain neljä miljoonaa turistia. Remonttialoille kaupunki on haaste. Päästäkseen remppaamaan historiallisia rakennuksia on tiedon ja taidon oltava hyppysissä.**

asukkaan taajama 150 kilometriä Pariisista kaakkoon. Kaupunki on tunnettu etenkin sadoista, 1500-1700-luvulta peräisin olevista rakennuksistaan, luke mattomista keskiaikaisista kirkoistaan ja jättimäisistä muoti-outlet-keskuksistaan. Troyes'ssa käy vuosittain 4 miljoonaa turistia.

Kaupunki on vauras ja liike-elämä vilkasta. Sen keskustassa uudisrakentaminen on lähes jäissä johtuen historiallisesta miljööstä. Toisaalta vanhaa on korjattava, saatettava uusien normien mukaiseksi ja niin ulko- kuin sisäpinnat laitettava ojennukseen.

## Monta rautaa tulella

- Meillä tehdään oikeastaan melkein mitä vain. Kun yritys perustettiin vuonna 2000, olin idealisti ja olen sitä kyllä vie-







läkin mutta firman on pyörittävä ympäri vuoden ja vuodesta vuoteen, kertoo Erwin Schriever, 57, "Les Charpentiers de Troyes'n" toinen pääosakas.

- Alunperin etsiskelin asiakkaita osallistumalla rakennusalan messuille ja näyttelyihin. Juoksin kokouksissa, olivat ne kunnallisia, kortteli- tai asuntoyhtiömuotoisia. Näiden kautta sain myös kontakteja yksityisiin osakehuoneustojen tai pientalojen omistajiin. Sama haravointi jatkuu edelleenkin.

Aloittelevaa yritystä lykästi. Se sai silloin Troyes'n keskustan historiallisten rakennusten restaurointiin liittyviä urakoita.

- Ne olivat sellaisia hommia, jotka toivat mainetta yritykselle, koska ne ovat

maan eri kolkissa.

- Tämä on täysprojekti lattiasta kattoon. Ensin purku ja nyt pystytys, sitten kattotiilet paikoilleen ja pinnat kuntoon. Tässä on se kivaa, että on niin monta hyvin erilaista työvaihetta, selvittää Montagnan kahvitauolla parakissa croissantiaan mutustellen.

- Erikoisen mielenkiintoista tässä on hyvin vanhan ja uuden sovittaminen yhteen. Vanhoista vaurioituneista puuosista on tehty uudet pilkulleen samanlaiset verstaalla. Tässä paikan päällä viilataan sitten palapeli yhteen.

### **Kutsumusammattissa**

Bésagnat kertoo olleensa jo aivan aivan nuoresta lähtien kiinnostunut rakennusalasta ja suoritti silloin ammattikoulun.

**Ranskassa rakennusalanalla menehtyy työtapaturmissa vuosittain noin 120 henkeä.**

**Työnantajat kyllä painottavat turvallisuutta mutta työmailla valistus menee usein huonosti perille.**



**150 vuoden ikäinen lato purettiin ja pystetään uuteen paikkaan virkistysalueelle kahvilaksi. Osa vanhoista osista käytetään uudelleen.**

synonyymi korkealaatuisesta osaamisesta, myhäilee Schriever vaatimattomasti. - Hyvä maine on tuonut joitain työmaita myös Sveitsistä ja Belgiasta, hän lisää.

### **Pitkiä projekteja**

Työmaat ovat hyvin vaihtelevia, useimmiten kohtalaisen pitkäaikaisia projekteja: Asuinhuoneistojen, omakotitalojen, kunnallisten tilojen kuten urheiluhallien ja historiallisten pienten kerrostalojen remontteja, kertoo Schriever.

Vanhojen, jopa parinsadan vuoden ikäisten latojen purkaminen, restaurointi ja uudelleen pystyttäminen muualle ovat nykyään suosiossa. Kolmihenkinen porukka on kokoamassa 70 kilometrin päästä toista kuukautta sitten purkamaansa latoa. Siitä tulee Troyes'n seudun virkistysalueen kahvila.

Christian Montagnan, 55 ja Adrien Bésagnat, 28, ovat olleet pitkään Schrieverin leivissä. Alexander Bourger, 26, taas on mestarinopissa Ranskan kieroksella. Se merkitsee, että hän vaihtaa määräajoin työnantajaa, jotka sijaitsevat



**Kun tosivanha on remontissa niin voittuneet osat tehdään verstaalla uusiksi. Naulatkin ovat kuin silloin ennen.**

**Aikoinaan jokainen työntekijä kaiversi puuhun tai kiveen puumerkinsä. Niiden perusteella hän sai palkkansa.**







- Tällä työnantajalla on kiva olla, koska saamme toimia hyvin itsenäisesti. Pomoja näkyy harvemmin ja kun he käyvät, he tekevät oikeasti töitä, hän hymähtää.

Bourger on mestarikierroksellaan ollut töissä useassa yrityksessä eri puolilla maata.

- Jokainen alalla oleva tietää, kuinka raskas, monimutkainen ja jatkuvasti ongelmia eteen tuova ammatti tämä on. Juuri noista syistä tästä saa tyydytystä, tuumaa Bourger.

- Palkan suhteen taas ala on täysin aliarvostettu, siinä se pyörii 1700 euron paikkeilla netto. Työpaikkaetuja on vähän: Ruokaraha, pikkuisen matkakorvauksia. Sitten on kuitenkin lisäsaatusvakuutus, jonka pääosin maksaa työnantaja. Se merkitsee, ettei lääkärikäynneistä, lääkkeistä ja tutkimuksista omavastuuta ole juuri lainkaan, listaa Bourger.

### Saman katon alla

- Voi sanoa, että me kaikki teemme kaikkea, olemme erilaisilla työmailla ja välistä täällä verstaalla, selvittää työjohta-

ja Cédéric Skalski, 37.

- Tuo työnjohtajatitteli ei näy muussa kuin jonkin verran palkassa.

Sattumien kautta "Les Charpentiers de Troyes'ilta" tilattiin vuosia sitten puurakenteinen omakotitalo.

- Niitä on sitten tehty jokunen. Ne ovat tavallaan talopaketteja mutta jokainen rakennus on täysin erilainen, huolella ja huippumateriaaleista valmistettu. Kaikki mahdollinen tehdään täällä verstaalla ja sitten palapeli kasataan paikan päällä selvittää Skalski.

- Alunperin olin puuseppä mutta nyt teen tietokonesuunnittelua, kertoo Nicolas Marcilly, 27.

- Saan esimerkiksi laskettua pintamateriaalien sahausmitat vaikka väliseiniin paneeleille tai puupilarien korkeudet. Näin saamme optimoitua materiaalin käytön. Suurempien kokonaisuuksien täysremontissa käyn mittaamassa kaikki elementit ja 3D-ohjelman avulla saan kokonaiskuvan työmaasta.

- Jos meidän on nostettava reilun kokoisia ja painavia elementtejä kerroksiin



**Christian Montagnon, 55 ja Alexandre Bourger 26, tekevät hommia itsenäisesti. Päälliköt käyvät paikalla ani harvoin.**

**"Olen jokapaikan höylä mutta mieluiten olen kyllä työmailla kuin täällä verstaalla sahailmassa seinäpaneeleita", tuumaillee työjohtaja Cédéric Skalski, 37.**





Sisältä liki raunioina olevan Troyes'n historiallisen talon täysremontti on haastava.

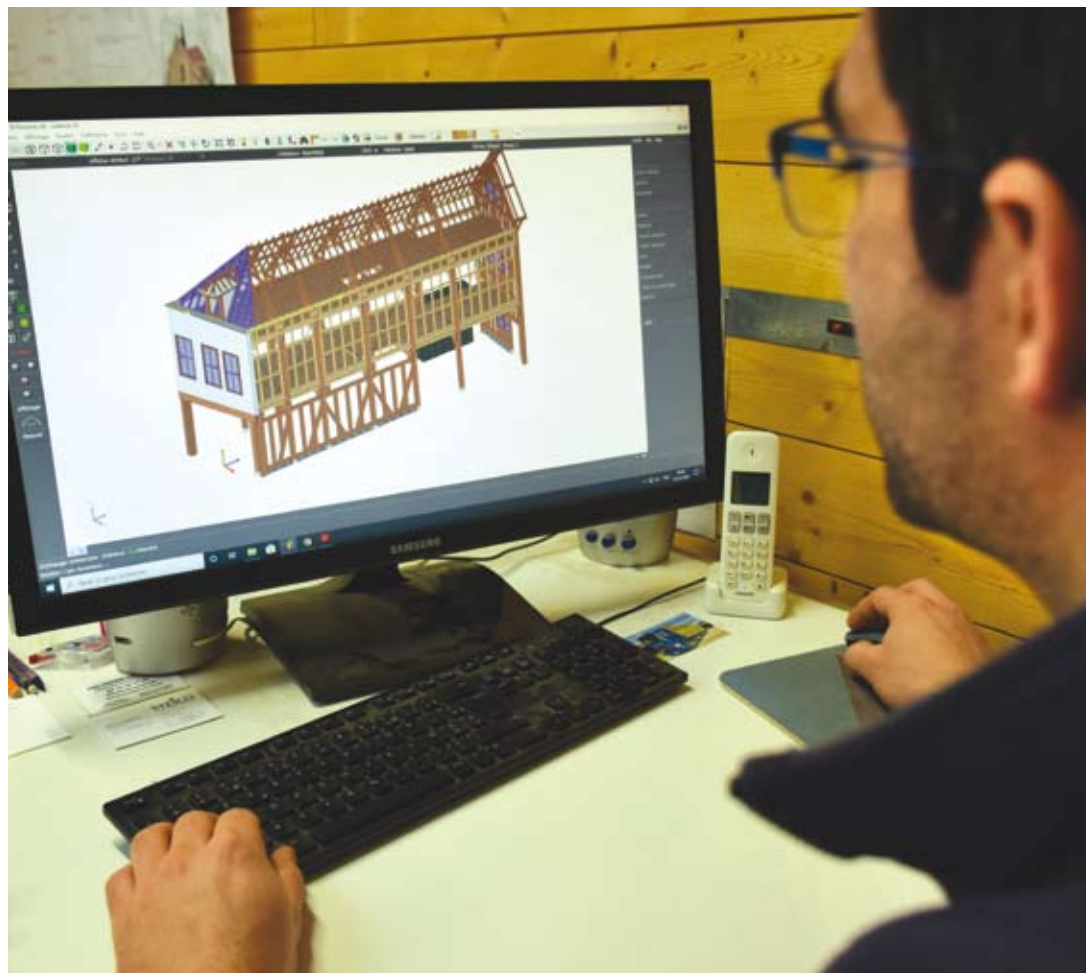
niin tiestskari laskee, minkälaisen nostovehkeen tarvitsemme ja mihin se on sijoitettava, jotta kaikki kävisi nopeasti ja helposti. Kun saamme arkkitehdeiltä piirustukset, ne kopioidaan. PC:llä teemme esimerkiksi lujuuslaskelmat, kertoo Marcilly.

### Oppisopimus molemmille

- Meillä on kokonaishenkilökuntaan nähden aika pieni vuotuinen liikevaihto. Se pyörii noin 1,2 miljoonan euron paikkeilla, paljastaa Schriever.  
- Palkollisia meillä on 18 henkeä mutta heistä 6 on oppisopimuksella. Lisäksi yrityksessä on jatkuvasti töissä useampia mestarinopissa olevia.

Ranskan sosiaaliturvamaksujärjestelmä on täysin erillään verotuksesta. Tämä pätee niin työntekijä- kuin työnantaja-puolella. Työntekijä maksaa bruttopalkasta 22 prosenttia sosiaaliturvamaksua ja työnantaja puolestaan 42.

Ranskassa lukemattomilla aloilla käytetään oppisopimustyövoimaa. Valtaosaksi kyse on 16-25-vuotiaista mutta myös iäkkäämpiä löytyy. Useimmiten he ovat uuteen ammattiin kouluttautuvia. Yrityksille etuna on saada suhteellisen edullista työvoimaa, joista ei makseta senttiäkään sosiaaliturvamaksuja. Oppilaiden kuukausipalkka vaihtelee iän ja opiskelun etenemisen mukaan 416-1201 euroa netto. Koulujaksojen lisäksi oppilaat ovat pitkään käytännön harjoittelussa. Se on monissa ammateissa huomattavasti tärkeämpää kuin pelkän



- Kaiken tyyppisiin remontteihin lasken tietokoneella vähintäänkin tarvittavien materiaalien määrän ja puutavaran optimileikkaukset, kertoo Nicolas Marcilly, 27.

“Les Charpentiers de Troyes'n” verstaalla tapahtuu suunnittelu ja merkittävä osa esivalmisteluista. Se toimii myös materiaali- ja työkaluvarastona.





koulunpenkin tuoma pätevyys.

Mestarin arvon voi saada 30 käsityöläisammattissa. Mestarinopin käyneiden katsotaan kuuluvan ammattiensa parhaimmistoon. Peruskoulutuksen jälkeen mestarikokelaat suorittava niin sanotun Ranskan kierroksen, joka kestää vähintään kolme vuotta. Tuona aikana eri puolilla maata vaihdetaan kerran tai kaksi vuodessa työnantajaa. Mestarikokelailla on myös mahdollisuus vuoden jaksoon ulkomailla. Varsinaista loppututkintoa ei ole vaan vanhempien mestareiden raati nimittää työnäytteiden, sosiaalisen kanssakäymisen, johtamiskykyjen ja monien muiden ansioiden perusteella mestariksi.

"Les Charpentier de Troyes" on rajavastuuyhtiö. Tällaisen perustaminen vaatii vain pientä alkupääomaa, se on byrokratian puolesta helppo luoda ja osakkaiden määrä voi olla pieni. Lisäksi taloudelliset riskit ovat kohtuulliset. Varpoluena on, että kirjanpito on suoritettava ammattilaisten toimesta. Joidenkin osakkaiden sosiaaliturva on huomattavasti palkansaajia heikompi. Ranskassa rajavastuuyhtiö on yleisin pk-yritysten toimintamuoto. ■



**Troyes'n keskustan vanhat talot ovat usein ankeassa kunnossa. Kaikki lattiaita, seiniä, kattoja ja rappusia myöten on pistettävä uusiksi. Tietysti myös sähköt, putkistot ja muut on saatava normien mukaisiksi.**

## Rakennusala

# Ei vähempää vois kiinnostaa ...

Rakennusalan ammattikoulutuksessa ei kaikki ole kohdallaan. Kritiikkiä kertyi viimeisessä Pintaurakoitsijain jäsentutkimuksessa, ja sitä tuli myös liiton puheenjohtajapäivillä. Tosin tilanne vaihtelee, maassa on tarjolla myös esimerkillistä ja laadukasta koulutusta.

**A**rvostelu ei kohdistu niinkään pintakäsittelyalan ammatillisiin vaatimuksiin sinänsä, vaan niiden käytännön toteutukseen. Oppilaitoksille esitetyt vaatimukset kulkevat paikoitellen varsin kaukana käytännön todellisuudesta. Henkilökuntaa ei voi asiasta yksin syyttää, vaikka toki sielläkin osaaminen vaihtelee paljon. Vaatimuksia on oppilaitoksissa yksinkertaisesti vaikea täyttää, jos ei ole tarvittavaa välineistöä tai tietyn erilliskysymyksen hallitsevaa opettajakuntaa. Tyypillinen esimerkki tällaisesta aiheesta ovat tasoitetyöt, johon ei ole useinkaan tiloja tai osaamista.

Ammatillisten oppilaitosten ja alueen yritysten yhteistyö vaihtelee paljon. Sitä voi olla paljon tai ei juuri lainkaan. Syyt

vähäiseen yhteistyöhön ovat monet. Osin lienee kysymys vanhasta ammatillisten oppilaitosten korostuneesta itsenäisyydestä, tai vain henkilökemioista. Eivätkä kaikki urakoitsijat myöskään omaa kouluttajan taitoa tai ajatustapaa.

### Ammattinsa aloittavat

Suurin kysymys kuitenkin liittyyne oppilaisiin. Ikääntyneemmät ammatinvaihtajat eivät muodosta missään ongelmaa. Pulmat kytkeytyvät erityisesti opintonsa aloittaviin nuoriin. Karkeasti jako menee niin, että siellä missä on alan työpaikkoja ja kysyntää, ei ole alalle motivaatiota. Ja jos nuorten motivaatio on kohdallaan, ollaan alueella, jossa ei töitä niinkään ole tarjolla.

Etelä-Suomessa on nähtävissä alenevan pätevyyden kierre. Aloituspaiikkoja jää täyttämättä, ja edes opintonsa jotenkin aloittavien kanssa voi olla vaikeuksia. Pahimmillaan ollaan tilanteessa, että säännöllisesti oppilaitokseen tuleva on jo joukkonsa priimuksia.

Opettajien motivaatiota tämä laskee. On turhauttavaa päästä läpi oppilaita, joiden käytännön taidot voivat olla yhtä tyhjän kanssa. Tai sitten taidot ovat aivan väärissä paikoissa. Vähän kysyttyä vaativaa koristemaalausta oppii moni, mutta ylen tarvittua tasoitetyötä vain harva. Koristemaalauksella ei vaadi paljon tiloja ja on monille oppilaille mieluista. Tasoitetyöt

vaativat tiloja ja laitteita, eikä niiden teko ole herkkua. Lopputuloksena pintakäsittelyalalle valmistuu väärin valmiuksin väkeä väärin paikkoihin.

### Jos ei kiinnosta

Ammatillisessa koulutuksessa edellytetään kauniisti, että opiskelijoilla on kiinnostus alaan ja motivaatiota opiskeluun. Liian vähän on pohdittu sitä, että kovin monelle oppilaitos on nykyään vain tapa kuluttaa aikaa. Ajatus töiden aloittamisesta on monelle nuorelle vieras ja vastenmielinen. Ainakin sitä pyritään siirtämään mahdollisimman kauas.

Oppilaitos joutuu haluamattaan eräänlaisten aikuistuvien nuorten päivähoitolaitokseksi, mikä vie pohjaa varsinaiselta tarkoitukselta. Tämä johtaa myös sellaisten asioiden harjoittamiseen, mitkä ovat nuorille mieleen, mutta työmarkkinoille melko tarpeettomia. Koska jollainhan nuoret pitää aamulla opetukseen houkutella. Kuten eräs alan asiantuntija toteaa, nuorista työn pitää olla helppoa hauskaa ja mukavaa. Vanhemmat ovat myös nuorten puolella työn raskautta vastaan.

### Hauskaa ja helppoa

Pääkaupunkiseudulla ei ole salaisuus, että koulutuksessa on paljon mielen-terveysongelmista tai päihdeongelmista kärsiviä. Kyse ei välttämättä ole siitä, että

Rakennusalan tutkinnoista pintakäsittelyalan perustutkinto jätetään kesken lähes kaksi kertaa useammin kuin muut rakennusalan perustutkinnot. Miehet keskeyttävät opinnot naisia useammin, ja maahanmuuttajat sukupuolesta riippumatta keskeyttävät opinnot suomenkielisiä useammin.





Hakijoita	Aloituspaikoja	Kuntakeskus	15-vuotiaat	1 sij. Hakijat	Aloituspaiikat
5,92 %	9,47 %	Forsssa		169	10
4,13 %	9,09 %	Valkeakoski		242	10
2,71 %	5,76 %	Tomio		295	8
2,76 %	5,52 %	Hämeenlinna		689	19
0,90 %	5,41 %	Raahe		333	3
0,46 %	4,63 %	Isalmi		216	1
2,16 %	4,31 %	Järvenpää		464	10
3,31 %	3,86 %	Kokkola		544	18
2,05 %	3,75 %	Lohja		586	12
1,00 %	3,49 %	Kajaani		401	4
1,96 %	3,47 %	Turku		1585	31
2,68 %	3,10 %	Lappeenranta		709	19
4,02 %	3,03 %	Jyväskylä		1319	53
1,68 %	2,86 %	Porvoo		594	10
2,79 %	2,79 %	Pori		860	24
2,48 %	2,76 %	Seinäjoki		725	18
1,23 %	2,72 %	Joensuu		734	9
0,74 %	2,68 %	Vaasa		672	5
0,51 %	2,57 %	Mikkeli		584	3
1,54 %	2,51 %	Rovaniemi		716	11
1,89 %	2,11 %	Tampere		1900	36
0,80 %	1,95 %	Helsinki		5345	43
1,86 %	1,86 %	Kotka		538	10
1,59 %	1,75 %	Lahti		1257	20
1,34 %	1,67 %	Kuopio		1197	16
0,78 %	1,57 %	Salo		637	5
1,35 %	1,12 %	Kouvola		889	12
0,72 %	0,84 %	Vantaa		2369	17
1,36 %	0,70 %	Oulu		2273	31

”Iso ongelma, keitä tänne saa”  
Annukka Wiikinkoski  
Helsingin  
maalariammattikoulun  
rehtori

takäsittelyalan perustutkinto veti liikaa naisia. Saattaa olla, että keskustelu karkotti naisia alalta ja vastaavasti toivottuja mieshakijoita ei löytynyt riittävästi tilalle, pohtii Suntio.

### Helsinki ja Vantaa

Kolme vuotta sitten notkahti ensi- jaisten hakijoiden määrä, mikä selittyi ammatillisen koulutuksen reformilla. Suntio aavistelee, että keskustelu ammatillisen koulutuksen rahoituksen tuntu- vasta vähentämisestä karkotti hakijoita kaikilta koulutusaloilta.

Mekaanisiin syihin kuuluu se, että yhteishakuun osallistuneiden ikäluokkien koko pienentyi vuoteen 2018 saakka. Samalla ammatilliseen koulutukseen hakeutuminen irtautuu vuosi vuodelta enenevässä määrin yhteisvalinnasta. - Jatkuva haku tuottaa koulutuksenjärjestäjille hyvin opiskelijoita rakennusalan koulutukseen, mutta jatkuvan haun yleistyminen vähentää siis hakijamäärää yhteisvalinnassa.

Lisäksi pitää koko ajan muistaa, että pintakäsittelyalan perustutkintoon hakeutuminen vaihtelee kuntakeskussittain. Koko rakennusalan ongelma on, ettei koulutukseen hakeuduta riittävästi paikkakunnilla, joissa rakennetaan paljon. Näitä alueita ovat esimerkiksi Helsinki ja Vantaalla. ■

Menestys matematiikassa ja liikunnassa korostui rakennusosalalle hake-neissa, sen sijaan englannin kielen hallinta oli rakennusosalalle hakeutu-neilla keskimääräistä heikompaa.

heidän määränsä olisi sinänsä lisääntynyt, vaan että ongelmat tunnistetaan nyt paremmin. Sopeutumattomuudellekaan ei ole enää väyliä. Muinoin kapinalliset nuoret miehet karkasivat merille tai muukalaislegionaan. Tänään ei ole sellaisia teitä käytettävissä.

Opettajille asia on kiusallinen. Helposti nousee kysymys, eivätkö he hallitse työtään eli työhön motivoimista. Ongelma on kuitenkin paljon laajempi, ja enemmänkin opettajat ovat tilanteen uhreja kuin syällisiä. Kyseessä on sekava kimppu yhteiskunnan murrosta, työelämän muutosta, vetovoimatekijöitä, mielikuvia ja trendejä, eikä pintakäsittelyalana näissä erityisesti hoida. Ei siitä huolimatta, että osaava rakennusmies tykittää jonkin keskivertotubettajan tulotasossa menen tullen.

### Maahanmuuttajien paikka

Ammatillisessa koulutuksessa maahanmuuttajat ovat pääkaupunkiseudulla jo selkeästi oma ryhmänsä. Heillä on motivaatio yleensä kohdallaan, eikä siivous tunnu alentavalta, mutta ongelmat liittyvät huonoon kielitaitoon, toisenlaiseen työkuultuuriin ja aikakäsityksiin. Tekni- sestkin osaavan pitää oppia tekemään asiat Suomessa. Koulutuksessa joudutaan harjoittelemaan asioita, mitkä ovat kantasuomalaisille selviä. On myös vanhois- ta ammatitaidoista pois oppimista. Ira-

kissa hankittu vahvakin osaaminen voi olla Suomessa joltain osin haitaksi, jos se poikkeaa suomalaisista vaatimuksista ja käytännöistä. Toisaalta vanha ammat- titaito antaa mahdollisuuden siihen, että valmistua voi jopa vuodessa.

### Monta syytä

Koulutuksen taustaa on ammatinsa puolesta selvittänyt Vetovoima ry:n asiamies Janne Suntio. Vetovoima ry on Rakennusteollisuuden yhteydessä toimiva kiinteistö- ja rakennusalan kasvattajaseura.

Hän kertoo, että pintakäsittelyalan perustutkintoon hakeutuminen on vähentynyt peruskoulun jälkeisen nivelvaiheen koululaisten keskuudessa jo kuusi vuotta. Muutoinkin viime vuosina ammatillisen koulutuksen suosio yhteishaussa on laskenut.

Syitä on monia.

Kahdeksan vuotta lukio on kasvat- tanut osuuttaan toisen asteen opiskeli- joista. Vuoteen 2012 saakka ammatti- opistoissa ja lukioissa opiskeli saman verran nuoria. Sen sijaan vuodesta 2012 lähtien lukio on kasvattanut osuutensa ikäluokista tähän mennessä lähes 60 prosenttiin.

- Noin kymmenen vuotta sitten velloi keskustelu pintakäsittelyalan perustut- kintoon hakeutuneiden sukupuolija- kauman muuttamisesta. Alan yritysten ja koulutuksenjärjestäjien mielestä pin-

**Pintakäsittelyalan perustutkintoon hakeutuminen kuntakeskussittain. Erot ovat suuret. Helsingissä on paikkoja liki 2,5 kertaa enemmän kuin kiinnostuneita. Jyväskylässä olisi tulokkaita, mutta ei paikkoja.**



# Hakijapula oppilaitosten



Monet pintakäsittelyalan yritykset kaipaavat kipeästi uusia osaajia riveihinsä. Esimerkiksi tasoitepuolen tekijöistä on kova pula. Miksi alan oppilaitokset eivät pysty tuottamaan tarpeeksi uusia tekijöitä yritysten tarpeisiin?

**M**onet pintakäsittelyalan yritykset kaipaavat kipeästi uusia osaajia riveihinsä. Esimerkiksi tasoitepuolen tekijöistä on kova pula. Miksi alan oppilaitokset eivät pysty tuottamaan tarpeeksi uusia tekijöitä yritysten tarpeisiin?

Turun ammattiopistosäätiö TAO:n rehtori **Pirjo Ylösen** mukaan suurin ongelma tällä hetkellä on se, että koulutukseen ei tule riittävästi nuoria hakijoita yhteisvalinnan kautta.

- Ala ei yksinkertaisesti houkuttele tarpeeksi peruskoulua päättäviä nuoria. Kymmenisen vuotta sitten meillä oli yli kolminkertainen määrä hakijoita yhtä paikkaa kohti ja nyt emme saa aloituspaikkoja täyteen varsinkaan nuorten hakijoiden kohdalla.

Ylösen mukaan syitä hakijapulaan ovat ikäluokkien pieneneminen ja lukion suosion nousu. Ammattikoulutuksen imago on huonontunut, mikä johtuu ainakin osittain ammatillisen opetuksen reformista.

- Reformin aikana koulutuksen imago on kärsinyt, koska huhun mukaan opetuksen laatu ei ole enää korkea eikä kouluista saa lähiopetusta. Tämähän ei pidä paikkansa TAOssa, vaikka lähiopetuksotakin olemme joutuneet jonkun verran karsimaan viimeisen viiden vuoden aikana. Ammattioppilaitokset ovat tällä hetkellä paljon mainettaan parempia.

Ylösen tunnustaa, että koulutuksen järjestäjät ovat itsekin mainehaittaan jonkin verran syyllisiä, sillä julkisuudessa rahanmenetystä valitettiin äänekkäästi. Hänen mukaansa säästöjen ajoitus oli myös sikäli onneton, että samaan aikaan oli reformin takia tehtävä isoja hallinnollisia uudistuksia, jotka vaativat paljon työvoimaa.

- Ajatuksena oli ollut, että hallinnosta säästettäisiin, mutta kouluilla ei ollut muita vaihtoehtoja kuin säästää

opetuksesta, kun samalla hallinnolliset veloitteet lisääntyivät entisestään.

Koulun rajalliset resurssit näkyvät muun muassa siinä, että kaikkia asioita ei ole mahdollista harjoitella riittävästi koululla.

- Esimerkiksi tasoitustyöstä pystytään opiskelemaan ja harjoittelemaan vain perusteet. Varsinainen työ on opeteltava työmaalla, koska siinä työssä tarvitaan niin paljon harjaantumista.

Pirjo Ylösen mukaan tällä hetkellä pintakäsittelyalan perustutkinnosta opiskelijoita tuntuisi kiinnostavan eniten rakennusmaalari ja sisustaja.

## Ammatinvaihtajat suurin

- Yli puolet opiskelijoistamme hakeutuu opiskelijaksi jatkuvan haun kautta. Opiskelija-aines on hyvin moninaista. Mukana on myös sellaisia, joilla on täysin epärealistiset käsitykset alasta tai sitten alalle on hakeuduttu jonkun muun syyn kuin kiinnostuksen takia.

Muutama vuosi sitten oltiin huolissaan siitä, että kahdeksan keskiarvon työt vievät opiskelupaikat kuutosen keskiarvon poikien edestä, mutta eivät sitten kuitenkaan jää alalle. Ylösen mukaan tätä ongelmaa ei ole enää nyt kun aloituspaikkoja riittää kaikille halukkaalle.

Koulu yrittää monella tavalla houkuttaa uusia hakijoita. Nuoria on lähestytty esimerkiksi videoiden, nettimarkkinoinnin ja sosiaalisen median kautta.

Pirjo Ylösen kiittää alueen yrittäjiä.

- Alueella on hienoja alan yhtiöitä, jotka ottavat opiskelijoita työpaikoille koulutus- tai oppisopimuksella. Yritykset myös ymmärtävät tiettyyn mittaan asti opiskelijoiden ongelmia kuten keskenkasvuisuutta.

## Seduun uudet tilat

Seinäjoen koulutuskuntayhtymä Sedussa kamppaillaan myös nuorten opiskelijoiden pulan kanssa.

- Meillä oli edellisessä yhteishaussa





# PULMANA

vain 17 ensisijaista hakijaa. Lisäksi monet nuoret vielä ensimmäisten opiskeluvuikkojen aikana vaihtavat alaa, tätä tosin tapahtuu kaikilla aloilla. Aikuiset hakevat yleensä vapaan haun kautta, lehtori **Timo Haapolahti** kertoo

Haapolahden mukaan nuorten hakijoiden kohdalla ääripäät ovat nykyään todella kaukana toisistaan.

- On erittäin motivoituneita ja taitavia ja sitten toisia, joilla on jo perusopetuksessa ollut vaikeuksia. Toki näitä jälkimmäisiäkin yritämme auttaa parhaamme mukaan. Avoimen haun kautta tulevat aikuiset ovat yleensä hyvin motivoituneita.

Uusi trendi hakijoiden keskuudessa on terveydenhuoltoalalta tulevat alanvaihtajat.

- Meillä on useampia lähihoitajia, jotka ovat kokeneet hoitoalan vuorotöineen todella raskaana. He ovat tottuneet fyysiseen työhön ja ovat olleet tyytyväisiä uuteen alansa. Nämä opiskelijat ovat nopeasti lähteneet meiltä koulutussopimuksella yrityksiin, joissa oppiminen on ollut nopeaa ja tehokasta. Tämä porukka on myös työllistynyt hyvin.

Nykyisen ammatillisen opetuksen mallin etuna on Haapolahden mukaan opiskelun henkilökohtaisuus.

- Viisi vuotta sitten kaikki kuuluivat samaa tahtia etenevään ryhmään. Nykyään käymme aluksi läpi jokaisen opiskelijan taustat, tavoitteet ja haasteet ja sen jälkeen opiskelija voi tehdä räätälöidysti eri tutkinnon osia samaan aikaan. Ryhmäfililistä tulee siitä, että ollaan kuitenkin samoissa tiloissa ja usein samoissa firmoissa yhtä aikaa. Sekin on hyvä, että voi verrata itseään kaveriin, vaikka jokainen eteneekin omaa polkuaan.

Haapolahti kertoo, että Sedun pintakäsittelylinja on saamassa uudet tilat.

- Tiloista tulee vielä entistäkin paremmat. Tasoitetöiden kohdalla vain on niin, että varsinaisen oppimisen on perusteiden jälkeen tapahduttava työelä-

mässä. Koulut eivät pysty järjestämään sellaisia työmaita, joissa opiskelijat saisivat tarpeeksi toistoja.

## Myös työvoimakoulutuksia

Koulutuspäällikkö **Susanna Tervonen** Oulun seudun koulutuskuntayhtymä OSAOsta kertoo, että pintakäsittelyalan perustutkinnon rakennusmaalauksen osaamisalalla aloittaa normaalisti vuosittain yksi 18 henkilön yhteishaun kautta tuleva ryhmä sekä sama määrä jatkuvan haun kautta.

Oulun aikuiskoulutuskeskuksen yhdistyessä OSAOon järjestetään nykyisin myös Ely- ja työvoimapolitiittisia koulutuksia, esimerkiksi ei-tutkintoon johtavia lattiapäällystealan koulutuksia.

Myös Oulussa pohditaan, miten yhteishaun kautta saataisiin motivoituneita nuoria opiskelijoita. Tervosen mukaan oppilaitos tekee alaa tunnetuksi tiiviissä yhteistyössä alueen oppilaanohjaajien kanssa, mutta siltikään kaikille opiskelamaan tuleville ei ole aina selvää, mistä on kysymys.

- Yhteishaun kauttahan kaikki ensisijaiset hakijat pääsääntöisesti pääsevät sisään, eikä heitä erikseen haastatella. Jatkuvan haun kohdalla tilanne on eri, kun opiskelijat yleensä tietävät jo valmiiksi, mihin ovat hakeutumassa. Lisäksi heidät haastatellaan ja ala konkretisoituu heille sitäkin kautta. Se porukka aina työllistyykin hyvin.

Tervonen ei koe, että rerussien pienentäminen olisi haitannut opetusta, mutta mainehaitan hän tunnistaa.

- Somessa ja lehdistä asiasta on keskusteltu paljon. Uskon, että se asia on menossa nyt parempaan suuntaan.

Tervosen mukaan ammattiopistossa kuunnellaan herkäällä korvalla viestejä työpaikoilta.

- Olemme pohtineet paljonkin sitä, minkälaisia asioita opiskelijoille pitää opettaa ja ovatko kaikki tutkinnonosat aina tarpeellisia. Keskustelemme jatku-

vasti työnantajien kanssa ja uskallan väittää, että tunnemme varsin hyvin yritysten toiveet. Opiskelijoiden koulutuspolkuja voidaan jopa räätälöidä jossain määrin yksittäisten yritysten tarpeiden mukaan.

## Vuorovaikutustaidot tärkeitä

Susanna Tervonen kertoo, että Oulussa on tehty kysely rakennusalan osaamistarpeista. Yksi kyselyn tuloksista on, että yrityksissä substanssiosaamista ei koeta niin tärkeäksi kuin vuorovaikutus- ja tiimityötaitoja.

- Tutkinnon perusteissahan korostetaan näitä taitoja jo nyt. Keskustelemme jatkuvasti siitä, miten niitä voisi tuoda näkyväksi arjen opetustyössä. Käytännösähän teemme sitä koko ajan, olemme kuin pieni kylä rakennustyömaalla ja opiskelijoille havainnollistuu, mitä tiimityö tarkoittaa oikeasti.

Tervosen mukaan pintakäsittelyalan opettajat koko maasta tekevät tiivistä yhteistyötä toistensa kanssa esimerkiksi Facebookin vertaisryhmissä keskustellen. Näidenkin kanavien kautta välittyy viestejä siitä, minkälaista osaamista urakoitsijat milloinkin haluavat.

Myös Susanna Tervonen on kuullut urakoitsijoiden huolen siitä, ettei tasoiteisiin riitä tekijöitä.

- Ongelma on se, että tasoitekursseille ei saada senkään vertaa hakijoita kuin muille kursseille. Vuosi sitten meillä oli yksi työvoimapolitiittinen koulutus ja sieltä saatiin muutamia valmistuneita työmaille asti.

Myöskin Oulun ammattiopistosta puuttuu tasoitetöiden vaatimat isot harjoitushallit. Tervosen mukaan OSAO:n omat työmaat ovat oppimisympäristönä kuitenkin parasta mitä voi olla ja tasoitetöitäkin voidaan niillä harjoitella vähintään tasoitetöiden laatumääräysten mukaisesti. ■





## Korona kurittaa rakentamista Euroopassa

Rakentamisen tilanne Euroopassa on heikentynyt nopeasti. COVID-19 on iskenyt etenkin Etelä-Euroopan maihin, joissa tiukkojen rajoitusten takia työmaita on jouduttu sulkemaan ja toiminta on lähes pysähdyksissä.

Rajoja on laitettu kiinni, mikä estää työvoiman ja osin tavarankin liikkumisen Euroopan sisällä. Rakennus-alalle tärkeiden tavaroiden ja palveluiden liikkumisen pysähtyminen on uhka koko sektorin toiminnalle.

Varsinkin Saksassa on työvoiman riittävyys noussut tärkeäksi kysymykseksi. Saksa on myös ensimmäistä kertaa pitkään aikaan elvyttämässä ja ottamassa siihen velkaa. Euroopan komissio on myöntänyt EU-maille mahdollisuuden poiketa kansallisten budjettien valvontaan

liittyvistä rajoituksista.

Tilanne muissa Pohjoismaissa muistuttaa Suomen tilannetta. Maat kärsivät markkinoiden epävarmuudesta ja rajojen sulkemisesta sekä rahoitukseen liittyvistä haasteista. Tanskaan ja Norjaan tilanne on iskenyt hiukan nopeammin kuin Ruotsiin ja Suomeen. Tanskassa ja Norjassa yli 30 prosenttia rakennusalan yrityksistä on joutunut lomauttamaan tai harkitsee sitä, Ruotsissa vastaava luku on 21 prosenttia. Suomessa RT:n jäsenyrityskyselyn mukaan 15 prosenttia on turvautunut lomautuksiin ja 55 prosenttia pitää lomautuksia vähintään melko todennäköisinä.

Lisää koronan vaikutuksesta sivuilla 34 ja 35.

Testaa ennusteesi uudella työkalulla

### Mikä on riskisi menettää työkyky seuraavan 10 vuoden sisällä?



Työterveyslaitoksen Työelämä-tieto-palvelussa on julkaistu työkalu yksittäisen henkilön työkyvyn ennustamiseen. Työkalu kertoo, kuinka suuri riski työntekijällä on menettää työkykynsä seuraavan 10 vuoden sisällä. Työkalulla voi myös arvioida, millä lailla esimerkiksi elintapojen muutokset vaikuttaisivat tuleviin terveisiin työvuosiin.

Työkyvyn työkalu perustuu seurantatutkimuksiin työstä ja työntekijöiden terveydestä. Aineistona ennustemallin kehittämisessä on käytetty 80 000 työntekijän seuranta-aikaa 10 vuoden ajalta. Riskiin joutua työkyvyttömyyseläkkeelle seuraavan kymmenen vuoden aikana vaikuttavat vastaajan ikä, itse arvioitu terveys, edellisen vuoden yli yhdeksän päivän sairauslomien määrä, ammattiasema, kroonisten tautien määrä, univaikeudet, painoindeksi ja tupakointi.

Työelämä-tiedossa julkaistu ennustetyökalu on yksinkertainen käyttää ja sen visuaalisuus helppo ymmärtää. Se antaa arvon siitä, kuinka suuri riski vastaajan kaltaisilla työntekijöillä on joutua työkyvyttömäksi. Työkalua voi myös käyttää pyrittäessä tunnistamaan henkilöryhmät, joilla on kohonnut riski ja jotka siten voisivat hyötyä eniten ennaltaehkäisevistä toimenpiteistä. Riski ilmaistaan todennäköisyyttä kuvaavana prosenttilukuna.

Työkyvyttömyyseläkkeelle joutumisen riskin lisäksi malli antaa yksittäisten tekijöiden osalta tietoa siitä, miten paljon eri tekijät ovat yhteydessä työkyvyttömyyseläkkeelle joutumisen riskiin. Esimerkiksi tupakoimattomuus alentaa riskiä tupakoihin verrattuna. Voimakkain yhteys oli itsearvioidulla terveydentilalla.

► <https://tyoelamatieto.fi>



**XOR33DUO**

## Tehokkaaseen sekoittamiseen



**AOX-S**

**XOR33DUO** -sekoittaja on täydellinen työpari väsymättömään työskentelyyn. Kaksi vastakkaisiin suuntiin pyörivää vispilää tekevät sekoittamisesta kevyttä sekä todella nopeaa. Kone soveltuu tavallisille-, raskaille- sekä monikomponenttimassoille.

**AOX-S** on työmaan monitaituri, joka sekoittaa kaikenlaiset massat lähes pölyttömästi. Reunakaavin ohjaa massan keskelle varmistaen tasaisen lopputuloksen. Vahvarakenteinen paljusekoitin on helppo ja kevyt liikuttaa työmaalla.



KYOCERA SENCO Finland Oy, Mekaanikonkatu 13, 00880 Helsinki, FINLAND  
 Myynti +358 (0) 29 3080 805, info@kyocera-senco.fi





Kehitteillä:

## Kasvipohjainen liima kestää 90 kilogramman painon

Tutkijat ovat kehittäneet myrkyttömän liiman vedestä ja nanokiteisestä selluloosasta. Nanoselluloosaa voidaan valmistaa esimerkiksi puusta, maatalousjätteestä tai kierrätyspaperista.

Nanokiteinen selluloosa on äärimmäisen pieneksi hienonnettua selluloosamateriaalia. Nanoselluloosan eri muotoja käytetään raaka-aineena muun muassa keveissä ja vahvoissa komposiittimateriaaleissa sekä erilaisissa lääketieteen sovelluksissa.

Aalto-yliopiston, Tokion yliopiston, Sichuanin yliopiston ja Brittiläisen Kolumbian yliopiston tutkijat ovat onnistuneet valmistamaan nanokiteisestä selluloosasta ja vedestä erittäin vahvaa liimaa, joka on turvallista sekä ympäristölle että ihmisille.

- Tutkimuksessa osoitimme, että liima kestää ainakin 70 kilogramman painon, ja uusim-

missa kokeissa olemme yltäneet 90 kilogrammaan. Parilta tipalta liimaa se on huikea suoritus etenkin, kun kyseessä on kasvipohjainen liima ilman myrkyllisiä liuottimia, sanoo tutkijatohtori **Blaise Tardy**.

Tutkijat yhdistivät liiman valmistamisessa nanopartikkelfysiikan ja pintakemian huippuosaamista. Liimausteho perustuu muun muassa kapillaarivoimiin. Liiman kuivuessa ne edistävät nanoselluloosakiteiden sitoutumista liimattaviin pintoihin sekä toisiinsa muun muassa vetysidoksien välityksellä.

Liiman käyttö ei vaadi pintojen yhteen puristamista. Liiman kuivuminen kestää muutaman tunnin, ja se toimii toistaiseksi vain hydrofiilisillä eli vettä imevillä pinnoilla.

Toisin kuin perinteisen superliiman, ekoliiman voimakkuus on jopa 70 kertaa suurempi liimat-

tavien tasojen suunnassa kuin kohtisuoraan pintoja vastaan. Käytännössä tämä tarkoittaa, että vaikka liima kestää kovan rasituksen, se voidaan poistaa kevyesti liitoskohtaa taittamalla.

Erlaisia liimoja myydään maailmassa lähes 40 miljardilla eurolla vuodessa. Tutkijat uskovat, että vahvaa ja helposti irrotettavaa ekoliimaa voidaan tulevaisuudessa hyödyntää muun muassa ympäristöystävällisempien pakkausten valmistuksessa tai suojelemaan arvokkaita, iskuille alttiita komponentteja esimerkiksi mikroelektronikassa.

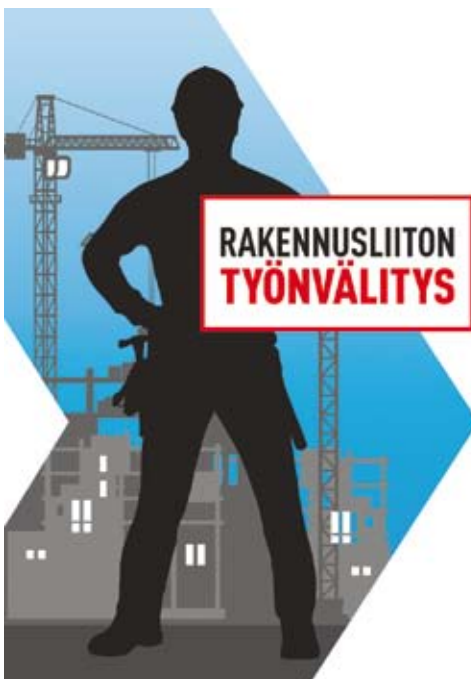
Tardyn mukaan tämä on ensimmäinen kerta, kun tutkijat ovat pystyneet osoittamaan, että kasvipohjainen liima voi yltää ominaisuuksiltaan perinteisten liimojen rinnalle. Kaupallisiin sovelluksiin yltäminen vaatii vielä kuitenkin paljon jatkotutkimusta.

Tervettä ja turvallista työtä  
Opas työnantajajuuteen



Tervettä ja turvallista työtä on opas erityisesti mikro- ja pienyritysten tarpeisiin. Se ohjaa yrittäjää huolehtimaan keskeisistä työturvallisuuden ja työterveyden prosesseista. Oppaaseen on koottu perusasiat, jotka jokaisen työnantajan tulee ottaa huomioon työntekijöitä palkatessaan. Se auttaa myös eteenpäin tiedon haussa.

► <https://www.tyosuojelu.fi/>



## KUN TYÖ ETSII TEKIJÄÄ

Rakennusliiton uusi työnvälitys on avattu osoitteessa [urapalvelut.rakennusliitto.fi](http://urapalvelut.rakennusliitto.fi)

Rakennusliiton työnvälityksestä löydät työmaiden ammattilaiset nopeasti. Uusi maksuton verkkopalvelu auttaa työnantajaa ja työnhakijaa löytämään toisensa. Sen kautta voi hakea ja tarjota työpaikkoja, koulutus- ja oppisopimuspaikkoja. Helppo käyttää myös mobiililaitteilla!

[urapalvelut.rakennusliitto.fi](http://urapalvelut.rakennusliitto.fi)

► Lisätietoja: Laura Waldén, [laura.walden@rakennusliitto.fi](mailto:laura.walden@rakennusliitto.fi), p. 044 215 6478

 **Rakennusliitto**  
BYGGNADSFÖRBUNDET

# Helsinki petrannut alueidenkäytön valvontaansa

Käsittelimme lehdessämme runsaat kolme vuotta sitten silloisen Helsingin rakennusvalvonnan ongelmia. Hallintokunnassa palvelu oli vähintään epätasaista, pahimmillaan jopa simputtavaa sekä vain työtä hankaloittavaa. Nyt on kolmessa vuodessa tapahtunut paljon. Vanhaa virastoa ei enää ole.



VÄRI JA PINTA • PINTAKÄSITTELYALAN AMMATTILEHTI 1/2017

**M**onet Helsingissä toimivat pinta-alan urakoitsijat ovat viime aikoina antaneet kiitosta kaupungin alueidenkäyttö ja -valvontayksikön toiminnasta. Toiminnan koetaan muuttuneen vanhaan tilanteeseen verrattuna yhteistyökykyisemmäksi ja joustavammaksi. Kaupunki onkin tietoisesti pyrkinyt yhdenmukaistamaan tarkastajien toimintaa sekä kehittämään palveluprosessejaan.

- Olemme tehneet prosessin kehittämisen suhteen paljon töitä. Erityisesti on panostettu siihen, että kaikkia rakentajia kohdeltaisiin samalla tavalla samanlaisissa asioissa, kertoo alueidenkäyttö ja -valvontayksikön päällikkö Antti Mäkinen Helsingin kaupunkiympäristön asukas- ja yrityspalveluista.

Käyttöön otettu uusi taustajärjestelmä on tehnyt asioiden hallinnasta, käsittelystä ja työn tekemisestä helpompaa.

- Olen ilahtunut, jos tämä näkyy asiakkaille.

Kadulla tehtävien töiden viranomaisprosessin kehittämisessä on käytetty apuna lean-menetelmää, jossa korostuu asiakasnäkökulma. Asiakas ymmärtetään laajassa mittakaavassa eli myös kadunkäyttäjät ovat tämän prosessin asiakkaita.

Mäkinen mukaan keskeisiä hyötyjä projektissa on ollut määräysten ja ohjeiden selkeyttäminen sekä standardityön määrittely eli samanlaisia asioita tehdään samalla tavalla. Samoin etuna on ollut prosessien jatkuva kehittäminen, jossa

**Tältä se vaikutti kolme vuotta sitten.**



Hyvä huomina lähtee  
lattian tasolta.

we  
care

## weber AlkaDry® – paremman huomisen teknologiaa

Välitämme terveydestäsi ja haluamme varmistaa, että lattiasi on toimiva ja turvallinen myös kymmenien vuosien päästä. Terve ja turvallinen lattia ja tiukka rakennusaikataulu on kuitenkin joskus haastava yhdistelmä. Siksi kehitimme AlkaDry®-teknologian.

AlkaDry®:ssa tiivistyvät terve lattia, puhdas sisäilma sekä parempi huomina. Sitähän me kaikki haluamme – itsellemme ja jälkipolville.

**Lue lisää:** [www.fi.weber/alkadry](http://www.fi.weber/alkadry)







uusiasioita omaksutaan koko ajan osaksi toimintatapaa.

Mallissa on kuvattu yleisten alueiden töiden koko kulku ilmoituksen käsittelystä määräysten antamiseen, töiden aloittamiseen ja valvontaan päättyen siihen, että asiakas saa toteutumiin perustuvan oikean laskun.

- Samalla prosessin kuvauksessa pyritään löytämään sellaiset hukkakohdat, jotka eivät tuota asiakkaalle lisäarvoa ja poistamaan ne, kertoo Mäkinen.

Toisin sanoen karsitaan päällekkäisyyksiä ja rakennusprojektin kannalta turhia töitä. Mäkisen mukaan palautteen keräämisellä pyritään pala palalta kohti parempaa prosessia.

### Etsitään juurisyyt

Tulkinnaisuudenvaraisuutta tarkastajien työssä pyritään rajaamaan niin, että huomaamisen ja valmistelun perittävästä maksusta tekee eri henkilö kuin varsinaisen päätöksen. Näin on toki ollut aiemminkin, mutta Mäkisen mukaan toimivuutta on tehostanut uusi tietojärjestelmä.

- Lean-projektissa tarkastellaan kadulla tehtäviä töitä myös kaupunkilaisten näkökulmasta, jotta liikenne olisi mahdollisimman sujuvaa ja ympäristö turvallista.

- Tähän ajatusmaailmaan kuuluu

se, että jos prosessissa on ongelmia, etsimme niiden juurisyyt ja pyrimme korjaamaan ne välittömästi. Myös rek-lamaatioita aiheuttaneet poikkeustilan- teet tarkastellaan säännönmukaisesti jälkeenpäin.

Käynnissä on myös www-sivustouudistus, jossa keskitytään tietosisällön selkeyteen. Sivuilta löytyvät pääkaupunkiseudun katutöitä koskevat yleiset määräykset. Lisäksi on aloitettu sähköisen asioinnin rakentaminen, jonka tavoitteena on parantaa asiakaskokemusta.

### Katutyökortti

Muitakin muutoksia Helsingin kaupunkiympäristön asukas- ja yrityspalveluissa on viime vuosina nähty. Henkilöstössä on tapahtunut vaihdoksia. Myös taksa- taulukkoa on tarkastettu erityisesti lisä- maksujen osalta.

Helsingin kaupungin aluevalvonnan tiimipäällikön Elina Airaksisen mukaan yhteistyötä urakoitsijoiden kanssa kehitetään myös koko ajan Pääkaupunkiseudun katutyöt -koulutusten avulla.

Koulutuksessa käydään läpi keskeiset yleisten alueiden käyttöön, tilapäisiin liikennejärjestelyihin ja katutöihin liittyvät asiat. Koulutuksen läpäisseet henkilöt saavat Pääkaupunkiseudun katutyökortin.

Helsingissä, Kauniaisissa, Espoossa ja

Vantaalla kaduilla työskenteleviltä yrityksiltä edellytetään, että työmailla on töissä vähintään yksi Pääkaupunkiseudun katu- työkortin omaava työntekijä. Kurssille on otettu yhteistyökumppaneiksi myös eri alojen yrityksiä luennoimaan. Kurssija järjestetään neljästä viiteen kappaletta vuodessa.

Kurssiluennot ovat samat kaikille, mutta lopputentin voi suorittaa koko materiaalista, joka kattaa kaivamisen sekä maan päällä tehtävät liikennejärjes- telyitä vaativat työt. Toinen vaihtoehto on suorittaa kortti pelkästään maan päällä tehtävistä toimenpiteistä. Tämä on suunnattu esimerkiksi pelkästään jul- kisivuremontteja, ikkunan pesuja ynnä muita yleisen alueen rajaamista vaativia töitä tekeville.

- Olen itse ollut luennoimassa kurs- silla nyt jonkin aikaa, ja sisältöä päivi- tetään koko ajan. Viimeksi esimerkiksi ympäristönsuojelumääräykset tulivat osaksi kurssia.

### Taskuohjeen päivitys

Airaksisen mukaan asioita pyritään ker- tomaan mahdollisimman konkreettisella tasolla, jotta urakoitsijat osaavat varautua tarvittaviin toimenpiteisiin. Myös kurssin taskuohjetta päivitetään koko ajan.

Airaksisen mukaan kurssista on tullut osallistujille lähetetyistä palautekyselyis-

BLUE LINK



MAALAUUS JA  
HIEKKAPUHALLUS  
LAITTEET  
AMMATTIKÄYTTÖÖN



NESTORI-TUOTE OY  
KITEENTIE 17  
04400 JÄRVENPÄÄ  
WWW.NESTORI-TUOTE.FI  
09-8770180



tä hyvää palautetta. Itse hän pitää kursilla luentoja katurakenteista ja ennallistamisesta. Hän antaa myös varoittavia esimerkkejä, jotta annettuja määräyksiä ymmärrettäisiin ja noudatettaisiin mahdollisimman hyvin. Tästä on hyötyä paitsi yleiselle turvallisuudelle myös urakoitsijan lompakolle.

- Esimerkiksi asvalttileikkauksen virheellisen päällystämisen uusiminen tulee kalliiksi. Korvausvastuuta syntyy myös, jos työmaan väliaikaiset liikennejärjestelyt on hoidettu huonosti, ja joku pyöräilijä murtaa sen takia lonkkansa tai auto vaurioituu.

### Valitukset vaihtelevat

Pintaurakointiin liittyy monia asioita: talojen huputtaminen pölyn torjumiseksi, työmaavesien käsittely, työmaa-aitaukset, väliaikaiset liikennejärjestelyt, kun aluetta rajataan pois yleisestä käytöstä, ja työturvallisuus.

Airaksisen oman arvion mukaan kurssi, ja sen sisällön kehittäminen on vähentänyt tarkastajien ja urakoitsijoiden ristiriitojen sekä valitusten määrää, koska urakoitsijoille on lähtövaiheessa selvempää, mitä vaatimuksia töihin kohdistuu. Valitusten lukumäärien vertailusta vuosittain on vaikea tehdä suoria johtopäätöksiä.

- Asiakaspalautteiden ja urakoitsijoi-

den tekemien reklamaatioiden määrät riippuvat vuodesta, ja siitä minkälaisia työmaita kyseinä vuonna on. Meille tulee uusia pieniä yrityksiä työskentelemään pääkaupunkiseudun ulkopuolelta joka vuosi. Näiden kursittaminen on tärkeää. Koulutus antaa heille heti paremmat edellytykset työskentelyyn täällä. Koen, että se on parantanut tilannetta myös tässä suhteessa.

### 16 valvovaa tarkastajaa

Airaksinen korostaa myös yksittäisten valvojen ammattitaitoa ja vastuuta.

- Meillä on töissä 16 valvontaa tekevää tarkastajaa, joilta vaaditaan hyvin laajaa substanssiosaamista. Heillä täytyy olla osaamista esimerkiksi liikennejärjestelyistä, asvaltointista, vihertöistä ja maankäytön vuokraus, sopimus ja ilmoitusmenettelystä sekä lainsäädännöstä.

Ennallistamisen valvomisessa täytyy olla ymmärrystä maanrakennuksesta, täytöistä ja pinta-rakenteista, maa-ainekista aina reunakivetyksiin.

Airaksisen mukaan tarkastajien tulkitoihin tulee väkisininkin joitain vivahdeeroja, koska osaaminen ei ole suoraan yksiviivaista erikoistumista yhteen osaluueeseen. Linjaa on kuitenkin pyritty yhdenmukaistamaan mahdollisimman paljon lean-projektin ja päätöksien tarkastamisen avulla.

- Minä ja muut päälliköt käyvät kaikki päätösluonnokset läpi ja hyväksymme lopulliset päätökset. Näin minulla pysyy myös hyvä tuntuma siihen, mitä kentällä tapahtuu, ja pystyn puuttumaan asioihin tarvittaessa. Näen laskujen loppusummat ja kaikki ylimääräiset maksut, joita peritään. Minulle voi tulla päivässä jopa 80 päätöstä hyväksyttäväksi.

Airaksisen mukaan tulevaisuudessa myös ilmoitusjärjestelmiä on tarkoitus kehittää entistä paremmiksi.

- Olemme saaneet käyttöön uuden tietojärjestelmän, jossa näkyvät ilmoitukset, päätökset, laskutus ja niiden käsittely.

### Isoille omat

Isoille toimijoille kuten Helen tai HSY on käytössä suorat rajapinnat omista järjestelmistä kaupungin järjestelmään. Pienimmille on käytössä toistaiseksi pdf-lomakkeet, joita lähetetään sähköpostilla. Tähänkin ollaan kehittämässä kuitenkin uudentyyppistä sähköistä lomaketta ja käyttöalustaa vahvalla tunnistautumisella.

Lisäksi koko kaupungin tasolla kehitetään uutta järjestelmää, jonka tarkoituksena on laajempi työmaiden haittojen hallinta. ■

Esittelyssä

DINO 280RXT  
ja DINO 230VT

Korkealle. Kevyesti.

**DINOLIFT**

UP TO THE JOB

[www.dinolift.com](http://www.dinolift.com)



[www.rotator.fi](http://www.rotator.fi)

Terho 040 516 5600

Vesa 040 062 2873

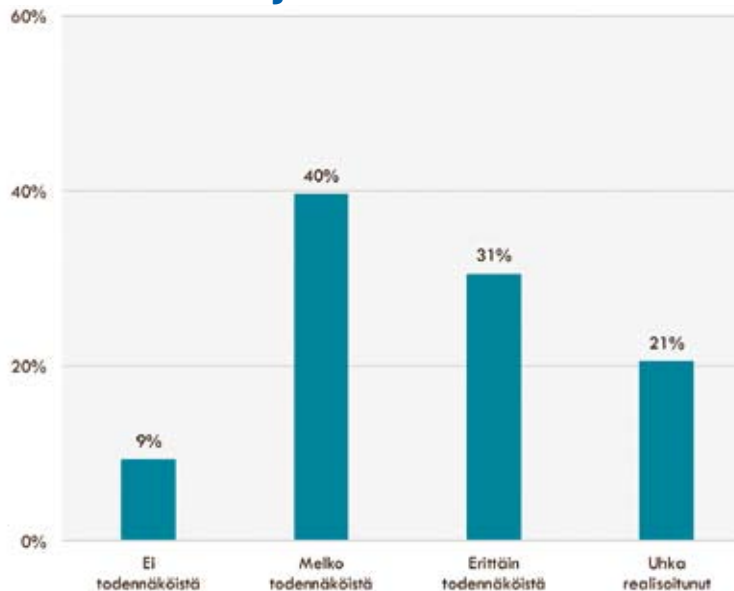
# Koronakriisin vakavimmat seuraukset näkyvät rak

Työt rakennusteollisuudessa jatkuvat koronaepidemiasta ja siihen liittyvistä rajoituksista huolimatta toistaiseksi melko normaalisti. Rakennusteollisuus RT:n jäsenyrityksilleen tekemän kyselyn mukaan valtaosa vastaajista pitää kuitenkin tuotannon hidastumista ja suunniteltujen hankkeiden lykkääntymistä vähintään melko todennäköisenä. Lähes 70 prosenttia rakentajista arvioi käytöpääoman ja hankerahoituksen saatavuuden vaikeutuvan.

Rakennusteollisuudessa koronakriisin aiheuttamat haitat tuotannolle ovat tällä hetkellä kohtuullisen lieviä. Useimmissa yrityksistä ei vielä ole merkittävää pulaa materiaaleista tai työvoimasta. Lähiaikoina suurin välitön vaikutus on sillä, jos ulkomaalaisia työntekijöitä poistuu Suomesta suuressa määrin eikä pääse palaamaan ennen toukokuun puoliväliä.

Kysynnän heikkeneminen vaikuttaa tuotantoon vähintään

## Uhkakuva, että tilaajat lykkäävät suunniteltuja hankkeita tai tilauksia



Valtaosa [90 %] kyselyyn vastanneista piti vähintään melko todennäköisenä, että tilaajat lykkäävät suunniteltuja hankkeita tai tilauksia.

jonkin verran 60–70 prosentilla vastaajista.

- Julkinen sektori on rakennusalalle merkittävä tilaaja. Nyt on tärkeää, että etenkin julkisia hankkeita ei laiteta jäihin. Niitä lisäämällä taloutta voitaisiin alkaa elvyttämään jo keväällä, Rakennusteollisuus RT:n pääekonomisti Jouni Vihmo sanoo.

Rakentamisen suhdannetilanne ennen koronakriisiä oli hidastuva, mutta kysyntä esimerkiksi uusille asunnoille näytti pysyvän hyvällä tasolla. Rakennusteollisuus RT:n kyselyssä kolme neljästä yrityksestä ennakoii, että suunniteltuja aloituksia saatetaan perua. Rahoituksen saatavuus korostuu uhkakuvissa.

- Rakentaminen ei saa jäädä rahoituksesta kiinni. Hallituksen tulee nyt tukea pankkien edellytyksiä lainoittaa rakentamista ja ylläpitää luottamusta rahoitusmarkkinoilla. Rakentamisen lamaantuminen hidastaisi talouden toipumista koronakriisistä.

# WAGNER



## LUOTETTAVA TYÖJUHTA

HeavyCoat – hydraulitoiminen mäntäpumppu

- Korkeaviskositeettisille aineille
- Soveltuu myös maaleille
- 100 l imusäiliö lisävarusteena

”Wagnerin panostus laatuun ja toimivuuteen näkyy työmailla joka päivä positiivisesti”

Malik Bentaieb, LTU Group

Seuraa meitä!

Facebookissa: [www.facebook.com/wagnervantaa](https://www.facebook.com/wagnervantaa)

YouTubeissa: [www.youtube.com](https://www.youtube.com)

Ota yhteyttä tai tule käymään!

# TEHOMIX

Niittytie 25 B 8, 01300 VANTAA

p. 029 123 1113



# entamisessa viiveellä

Sillä olisi työllisyyden ja asunto-  
markkinoiden kautta merkittäviä  
vaikutuksia kaikille suomalaisille  
ja koko kansantaloudelle, Jouni  
Vihmo toteaa.

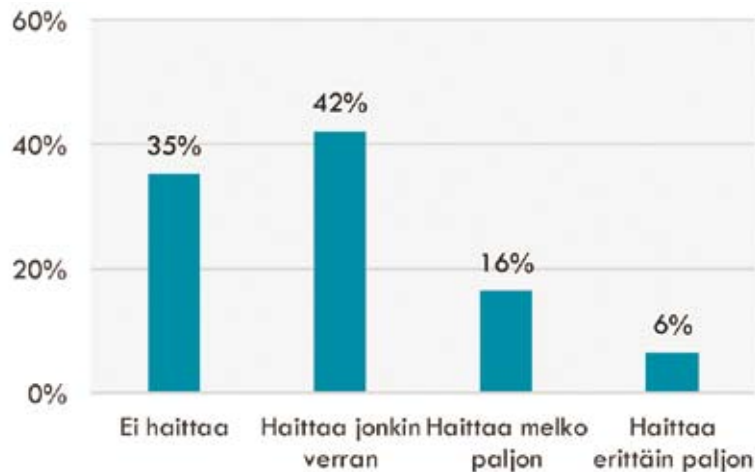
Rakennusalan yrityksissä on  
kriisin myötä lomautuksia luvassa,  
mutta kolmannes ei pitänyt  
niitä todennäköisinä. 90 prosenttia  
vastaajista piti epätodennä-  
köisenä yrityksensä ajautumista

konkurssiin.

- Irtisanomisia vältellään  
tiukasti, sillä pitkäaikaisen työ-  
voimapulan jälkeen osaavasta  
työvoimasta halutaan tässäkin  
tilanteessa pitää kiinni", sanoo  
Vihmo.

Rakennusteollisuus RT:n kysely  
toteutettiin 2.-7. huhtikuuta.

## Korjausrakentamisen kysynnän heikentyminen



Kysyttäessä tekijöitä, mitkä haittaavat tuotantoa tällä hetkellä, arvioitiin vaikutukset korjausrakentamiseen vähäisiksi.

### Keskeiset tulokset

- 1 Tilanne juuri nyt kohtuullinen – uhkavat suuria ja kauaskantoisia.
- 2 Työvoiman ja materiaalien saatavuus toistaiseksi melko hyvä.
- 3 Tilajien arvioidaan siirtävän suunniteltuja hankkeita ja tilauksia.
- 4 Työmaita uhkaavat hidastuminen ja jopa keskeytykset.  
Projekteja uhkaavat siirtymiset ja peruuntumiset.
- 5 Lomautukset hyvin todennäköisiä – irtisanomisia vältellään.
- 6 Konkursseja ei arvioida syntyvän.
- 7 Hankerahoitus nousee ongelmaksi

<https://www.rakennusteollisuus.fi/ajankohtaista/>

# SFS

Kasvua ja kilpailukykyä standardeilla

## RAL-värikartat saa SFS:n verkkokaupasta

SFS-kauppa on osoitteessa [sales.sfs.fi](https://sales.sfs.fi).

Löydät varastomallit helposti hakemalla 'ral'.  
Voit myös tilata RAL-värikartat tuttuun tapaan  
asiakaspalvelustamme sähköpostilla [sales@sfs.fi](mailto:sales@sfs.fi)  
tai soittamalla 09 1499 3353.

[sales@sfs.fi](mailto:sales@sfs.fi)

[sales.sfs.fi](https://sales.sfs.fi)

# Vaativiin kohteisiin

Timberex-tuotesarja soveltuu erityisesti kovan rasituksen puulattioille julkikohteisiin, joissa vaaditaan käsittelyltä nopeutta ja pinnalta hyvää kulutuskestävyyttä.

- Käsittely tuo esiin puun luonnollisen sävyn ja ilmeikkyyden.
- Öljyissä ei ole käytetty vettä tai täyteaineita, mikä pienentää kuivumisaikaa sekä parantaa tuotteiden laatua ja riittoisuutta.
- Timberexillä käsitellyt pinnat vaativat vain vähäistä kunnossapitoa.
- Tuotteissa on erittäin alhainen VOC, tai ne ovat täysin VOC-vapaita.

Tutustu: [www.osmocolor.com/ammattilaisille/timberex-tuotteet](http://www.osmocolor.com/ammattilaisille/timberex-tuotteet)

**TIMBEREX**  
WOOD FINISHING OIL



Kysy meiltä puun käsittelystä:  
[info@osmocolor.com](mailto:info@osmocolor.com)  
p. 019 2644 200

MARJO HILTUNEN JA LAURI AINE

## Kysymyksiä ja vastauksia

### Mitä tarkoitetaan eristyksellä ja mitä puolestaan karanteenilla?

Eristyksellä tarkoitetaan tarttuvaa tautia sairastavan potilaan eristämistä terveistä. Eristys voidaan toteuttaa kotona tai sairaalassa. Eristyksellä halutaan välttää mahdolliset jatkotartunnat. Karanteenilla puolestaan tarkoitetaan terveen henkilön liikkumisvapauden rajoittamista. Karanteenilla estetään tartuntoja mahdolliselta oireettomalta tartunnankantajalta muihin henkilöihin.

Tartuntatautilain mukaan kunnan tai sairaanhoitopiiriin tartuntataudeista vastaava lääkäri voi määrätä eristykseen tai karanteeniin henkilön, joka on sairastunut tai jonka perustellusti epäillään sairastuneen yleisvaaralliseen tartuntatautiin tai tartuntatautiin, jota perustellusti epäillään yleisvaaralliseksi.

Jos sairastunut työntekijä eristetään viranomaispäätöksellä, on hänellä oikeus tartuntatautilain mukaiseen tartuntatautipäivärahaan. Päiväraha on pääsääntöisesti täyden ansionmenetyksen suuruinen. Päiväraha voidaan maksaa työnantajalle siltä osin, kuin tämä on maksanut työntekijälle sairausajan palkkaa. Päiväraha ei korvaa sairausajan palkasta meneviä sosiaalivakuutusmaksuja, jotka jäävät aina työnantajan vastuulle.

Jos työntekijä puolestaan määrätään karanteeniin viranomaispäätöksellä, on kyse luvallisesta poissaolosta. Työnantajalla ei kuitenkaan ole velvollisuutta maksaa palkkaa karanteenin ajalta. Karanteenin ajalta työntekijällä on oikeus tartuntatautilain mukaiseen päivärahaan. Vuosilomat kertyvät tältä ajalta normaalisti. Työnantajalla on tarvittaessa oikeus saada työntekijältä todistus karanteenista. Työnantaja ja työntekijä voivat sopia etätönn tekemisestä, jolloin palkka maksetaan normaalisti.

### Työntekijän lapsi on määrätty karanteeniin, mutta ei ole sairas. Onko poissaolo luvallinen ja onko työnantajalla palkanmaksuvelvollisuus?

Jos työntekijän lapsi määrätään karanteeniin, työntekijän poissaolo on luvallinen. Poissaolon luvallisuus perustuu työ sopimuslain 4 luvun 7 §:ssä säädettyyn poissaoloon pakottavan perhesyyntä vuoksi. Tältä ajalta työnantajalla ei kuitenkaan ole palkanmaksuvelvollisuutta, koska kyse on varoimenpiteestä, ei sairaudesta.

Tartuntatautilain mukaista tartuntatautipäivärahaa voidaan maksaa alle 16-vuotiaan lapsen vanhemmalle sillä edellytyksellä, että lapsi on määrätty karanteeniin, lasta hoidetaan kotona, työn tekeminen on tämän vuoksi estynyt ja työntekijälle on syntynyt ansionmenetystä tämän vuoksi.



# Koronan varjosta

## Lapsen koulu tai päiväkoti on suljettu. Onko poissaolo luvallinen ja onko työnantajalla palkanmaksuvelvollisuus?

Jos työntekijän lapsen koulu tai päiväkoti on suljettu, eikä korvaavaa opiskelu- tai hoitopaikkaa ole voitu järjestää, työntekijällä on oikeus luvalliseen poissaoloon, joka perustuu työsopimuslain 4 luvun 7 §:ssä säädettyyn poissaoloon pakottavan perhesyyntä vuoksi.

Tällaisen poissaolon ajalta työnantajalla ei kuiten-

kaan ole palkanmaksuvelvollisuutta, koska kyse ei ole sairaudesta. Työntekijällä ei myöskään ole oikeutta tartuntatautilain mukaiseen tartuntatautipäivärahaan. Tällaisen poissaolon ajalta voidaan sopia esimerkiksi vuosilomien ja pekkaspäivien käyttämisestä.

## Voiko koeajalla olevan työntekijän työsopimuksen purkaa koronan vuoksi?

Koronaepidemian vuoksi katsottiin perustelluksi laajentaa työnantajan mahdollisuutta purkaa työntekijän työsopimus koeajalla myös tuotannollisella tai taloudellisella perusteella. Työsopimuslain 1.4. voimaan tulleiden koronahelpotusten myötä työnantaja voi purkaa jatkossa koeajalla olevan työntekijän työsuhteen myös tuotannollisella ja taloudellisella perusteella, eli jos työnantajan edellytykset tarjota työtä työntekijälle ovat vähentyneet olennaisesti ja pysyvästi. Normaalitilanteessa työsopimusta ei saisi purkaa tuotannollisella ja taloudellisella perusteella.

Oikeutta koeaikapurkuun ei kuitenkaan ole, jos

työntekijä on sijoitettavissa tai koulutettavissa toisiin tehtäviin. Koeaikapurku ei ole sallittu myöskään silloin, jos työnantaja on ennen koeaikapurkua tai sen jälkeen ottanut uuden työntekijän samoihin tai samankaltaisiin tehtäviin, jos työnantajan toimintaedellytykset eivät ole tänä aikana muuttuneet. Mahdollisuus koeaikapurkuun koskee jatkossa myös määräaikaisiin työsuhteisiin palkattuja kesätyöntekijöitä- ja harjoittelijoita. Edellytyksenä kaikissa tilanteissa on, että koeajasta on ylipäänsä sovittu kirjallisesti työsopimuksessa.

## Mitä tarkoitetaan toimihenkilöiden kevennetyllä YT-menettelyllä?

Ammattiliitto PRO:n kanssa on sovittu helpotuksista toimihenkilöiden voimassa olevaan työehtosopimukseen, joka tuli voimaan jo 23.2.2020. Toimihenkilöiden lomautukset voidaan helpotusten myötä käsitellä yhteistoimintaneuvotteluissa niin sanotussa kevennetyssä yhteistoimintamenettelyssä.

Jos yrityksessä työskentelee säännöllisesti vähintään 20 työntekijää, se kuuluu yhteistoimintalain soveltamisalan piiriin. Rakennusalan toimihenkilöiden osalta on käytössä tällöin kaksi vaihtoehtoa: (1.) vähentynyt työvoimantarve käsitellään henkilöstösuunnitelmassa tai (2.) käydään kevennety yhteistoimintaneuvottelu.

Vähentynyt työvoimantarve ja tätä seuraavat lomautukset voidaan rakennusalan toimihenkilöiden työehtosopimuksen 7 §:n mukaisesti käsitellä henkilöstösuunnitelmassa (vaihtoehto 1.) henkilöstön edustajan tai koko toimihenkilöryhmän kanssa, jolloin varsinaista YT-neuvottelua ei tarvitse käydä. Yritysten kannattaa ryhtyä toimenpiteisiin henkilöstösuunnitelman päivittämiseksi vastaamaan nykyistä muuttunutta tilannetta ja arvioida tulevien lomautusten tarve

henkilöstösuunnitelmassa. Tämä vaihtoehto on ollut olemassa jo ennen koronaepidemiaa.

Jos päädytään vaihtoehtoon 2., eli käymään YT-neuvottelut, tulee esitys neuvotteluista antaa viimeistään viisi päivää ennen neuvottelujen aloittamista. Neuvotteluesitysajan päättymisen jälkeen neuvottelua tulee käydä YT-lain mukaisesti viiden (5) päivän ajan (ei siis 14 päivää tai 6 viikkoa, kuten normaalisti). Vähimmäisneuvotteluaajoista voidaan sopia toisin YT-neuvotteluissa, eli sopimalla tätäkin neuvotteluaikaa voidaan lyhentää.

Lomautusilmoitus tulee antaa toimihenkilölle viimeistään viisi päivää ennen lomautuksen alkamista. Aiemmin toimihenkilöiden kohdalla on noudatettu 14 päivän lomautusilmoitusaikaa, jos työsuhte on jatkunut enintään yhden vuoden ja yhden kuukauden lomautusilmoitusaikaa, jos työsuhte on jatkunut yli vuoden. Se tulee kuitenkin muistaa, että mahdollisuus kevennetyyn YT-menettelyyn koskee ainoastaan lomautuksia, ei irtisanomisia.

## Joudumme irtisanomaan työntekijän työtilanteen heikentymisen vuoksi. Mitä tulee huomioida?

Koronaepidemian vuoksi tehtyjen lakimuutosten myötä työnantajan takaisinottovelvollisuus pitenee yhdeksään (9) kuukauteen. Näin ollen, jos työntekijä on irtisanottu taloudellisesta tai tuotannollisesta syystä, työnantajan on tarjottava työntekijälle työtä, jos hän tarvitsee työntekijöitä yhdeksän kuukauden kuluessa työsuhteen päättyessä samoihin tai samankaltaisiin tehtäviin, joita irtisanottu työntekijä oli tehnyt. Aikaisemmin takaisinottovelvollisuus oli työsuhteen kestosta riippuen neljä (4) kuukautta, jos työsuhte on kestänyt alle 12 vuotta ja (6) kuukautta, jos työsuhte on kestänyt vähintään 12 vuotta.

Toimihenkilöiden kohdalla takaisinottovelvollisuus tarkoittaa, että jos toimihenkilö on irtisanottu koronan vuoksi, työnantajan on palkattava toimihenkilö takaisin, jos työnantaja tarvitsee toimihenkilöitä yhdeksän (9) kuukauden kuluessa työsuhteen päättymisestä samoihin tai samankaltaisiin tehtäviin, joita irtisanottu oli tehnyt. Työntekijöiden kohdalla takaisinottovelvollisuus on vastaavalla tavalla yhdeksän (9) kuukautta, mutta sen alkaminen lasketaan työsuhteen päättymisen sijaan varsinaisen työnteon lopettamisesta.

# KORONAVIRUSEPIDEMIA

**M**iten tilanne on edennyt? Suomen rajat on suljettu, Uusimaa on eristetty ja sosiaalisia kontakteja tulisi välttää. Tuskin kukaan osasi ennustaa, että kevät 2020 alkaisi näissä merkeissä. Kiinassa käynnistyi vuoden 2020 alussa uuden koronaviruksen aiheuttama COVID-19 tartuntatauti-epidemia. Kiinasta virus lähti melko nopeasti leviämään Eurooppaan ja muualle maailmaan. Maaliskuun puoleenväliin mennessä tapauksia oli jo todettu yhteensä yli 150 000 maailmanlaajuisesti ja määrä on noussut tästä eteenpäin eksponentiaalisesti. Maailman terveysjärjestö WHO julisti koronavirusepidemian maailmanlaajuisesti pandemiaksi 11.3.2020.

Ensimmäinen koronavirustartunta havaittiin Suomessakin jo varhain, tammikuun lopussa Lapissa vierailleella kiinalaisella turistilla. Maaliskuussa otsikoihin pääsivät Itävallasta Suomeen palanneet matkustajat, joista usealla todettiin koronavirustartunta. Maaliskuun puolivälistä lähtien koronaviruksen torjumistoimet ovat edenneet Suomessa nopeasti. Tätä kirjoittaessa ennustetaan, että koronaviruksen epidemiahuippu ajoittuisi Suomessa toukokuun toiselle viikolle.

Epidemian leviämisen hidastamiseksi Suomen hallitus päätti 12.3.2020 erilaisista suosituksista. Hallitus suositteli mm. suurten yleisötilaisuuksien perumista, lähikontaktien välttämistä sekä antoi matkustamista ja Suomeen palaamista koskevia suosituksia. 14.3. ulkoministeriö antoi uuden suosituksen, jonka mukaan matkustamista tulisi välttää toistaiseksi. Useat maat olivat tässä vaiheessa jo sulkenneet rajojaan ja asettaneet rajoituksia maan sisällä liikkumiseen.

Merkittävä käänne tapahtui, kun 16.3. valtioneuvosto totesi yhdessä presidentin kanssa Suomen olevan poikkeustilassa. Poikkeustilan johdosta Suomessa otettiin 17.3. käyttöön vuonna 1991 voimaan tullut valmiuslaki, jota ei ole käytetty rauhan oloissa koskaan aiemmin.

Koronaepidemia ja siihen liittyvät rajoitukset etenivät pisteeseen, jossa hallitus ilmoitti Suomen rajojen sulkemisesta. Kaikki matkustaja- ja henkilöliikenne Suomeen haluttiin keskeyttää mahdollisimman nopeasti, ja niitä koskevat rajoitukset tulivat voimaan 19.3. Rajoitusten voimaan tulon jälkeen ulkomailta palaavat henkilöt on ohjeistettu jäämään kahden viikon karanteenia vastaaviin olosuhteisiin. Hallituksen rajoitustoimenpiteisiin sisältyi myös yli 10 hengen julkisten kokoontumisten estäminen, mutta tällä kokoontumisrajoituksella ei kuitenkaan puuttunut työpaikkojen tai työmaiden toimintaan.

Rajoitusten myötä myös Suomen ja Viron välinen työmatkaliikenne päättyi lauantain ja sunnuntain välisenä yönä 22.3. Käytännössä Viron kautta Suomeen saapuva työmatkaliikenne estettiin kokonaan. Tämän osalta julkisuudessa esiintyi aluksi virheellisiä tietoja, että Suomen ja Viron välinen työmatkaliikenne voisi jatkua

lähes normaaliksi.

Hallitus päätti myös Uudenmaan eristämisestä 28.3. alkaen, kestäen tämän hetken tietojen mukaan 19.4. saakka. Uusimaa eristettiin, jotta koronavirustartuntoja voidaan estää ja hidastaa epidemian leviämistä muualle Suomeen. Rajoitus ei kuitenkaan koske välttämättömiä työn ja elinkeinon harjoittamiseksi tehtäviä matkoja.

7.4. päätettiin jälleen uusista matkustusrajoituksista. Rajaliikennettä pyrittiin tiukentamaan varsinkin Ruotsin ja Norjan vastaisilla rajoilla, joissa jatkossa sallitaan vain välttämätön työmatkaliikenne. Lisäksi laivojen henkilöliikenne Virosta, Ruotsista ja Saksasta päättyi 11.4. Rajoitukset yhdessä aiemmin tehtyjen rajaliikennettä koskevien päätösten kanssa ovat tämän hetken tietojen mukaan voimassa 13.5.2020 saakka.

Edellä mainittujen rajoitustoimenpiteiden lisäksi koronaviruksen takia myös koulut suljettiin 18.3. alkaen ja opetusta alettiin järjestämään koululaisille etänä. Poikkeuksena kouluissa järjestetään kuitenkin esiopetus ja perusopetuksen 1-3 luokkien lähiopetus niiden vanhempien lapsille, jotka työskentelevät yhteiskunnan toiminnan kannalta kriittisillä aloilla. Samasta syystä myös päiväkodit päätettiin pitää toiminnassa. Valtioneuvoston suositus on, että lasta hoidetaan kotona, jos siihen on mahdollisuus. Lisäksi vierailut vanhusten ja muiden riskiryhmien asumispalveluyksiköissä on kielletty, samoin on pääsääntöisesti kielletty vierailut hoitolaitoksissa ja terveydenhuollon yksiköissä.

Tilanne on haastava ja se muuttuu nopeasti, eikä sitä tee yhtään helpommaksi varsinkin epidemian alkuvaiheessa nopeasti annetut ja useasti muuttuneet viranomaisohjeet, -suositukset ja -määräykset. Näitä Pintaurakoitsijat on pyrkinyt seuraamaan osallistumalla aktiivisesti Rakennusteollisuus RT:n kanssa perustetun koronapienryhmän toimintaan.

## Vaikutukset maalausalaan

Rakennusteollisuus RT organisoii ensimmäisen koronavirusepidemian vaikutuksia selvittävän jäsenkyselyn niin Pintaurakoitsijoille kuin kaikille muillekin rakentamisen toimialoille 2. - 7. huhtikuuta.

Kyselyyn vastaajien mukaan työt jatkuvat niin maalausalaan kuin koko rakentamisen sektorilla koronaepidemiasta ja siihen liittyvistä rajoituksista huolimatta ainakin vielä melko normaalisti. Tämä ei kuitenkaan tarkoita, että eikö koronaepidemialla olisi jo nyt ollut selviä vaikutuksia alaan. Kyselyhetkellä jopa 80 %:ia pintatoimialan vastaajista arvioi, että koronakriisi haittaa yrityksen liiketoimintaa ainakin jonkin verran jo tällä hetkellä. Myös kysynnän heikkenemisen arvioitiin vaikuttavan tuotantoon vähintään jonkin verran 60-70 prosentilla vastaajista. Suurin välitön vaikutus koko rakentamisen osalta arvioitiin olevan sillä, jos ulkomaalaisia työntekijöitä poistuu Suomesta suuressa määrin, eivätkä he pääse palaamaan ennen toukokuun puoliväliä.



# VAIKUTUKSET MAALAUSSALAAN

Tulevaisuus on vielä aivan oma lukunsa. Jopa 71 %:ia Pintatoimialan vastaajista arvioi, että yritys on jo joutunut tai vähintään melko todennäköisesti joutuu lomauttamaan henkilöstöä. Irtsanomisia onneksi pidettiin melko todennäköisinä vain 30 %:ia vastaajista. Merkittävä tulevaisuutta koskeva epävarmuustekijä liittyy yleisesti ottaen työn määrään tulevaisuudessa. Jopa 95 %:ia pintatoimialan vastaajista piti nimittäin suunniteltujen aloitusten / projektien siirtymistä vähintään melko todennäköisenä. Suurin osa arvioi myös aloitusten peruutusten olevan mahdollisia. 80 %:ia koko rakennusalan vastaajista piti puolestaan myös tuotannon hidastumista vähintään melko todennäköisenä. Edelleen lähes 70 prosenttia kaikista vastanneista arvioi käyttöpääoman ja hankerahoituksen saatavuuden vaikeutuvan vähintään melko todennäköisesti.

Edellä mainitut luvut ovat toki vasta kyselyyn vastanneiden yritysten arvioita tulevaisuudesta, mutta niistä näkyy selvästi epävarmuus ja huoli tulevaisuudesta.

## Vaikutukset työsuhteisiin

Niin jäsenyritykset kuin kaikki muutkin rakennusalan toimijat ovat joutuneet sopeuttamaan toimintaansa ja varsinkin varautumaan poikkeuksellisiin olosuhteisiin erilaisin keinoin. Käytännössä tämä on näkynyt jäsenneuvontaan esitettyjen kysymysten merkittävänä lisäntymisenä.

Työsuhteiden osalta suurin osa kysymyksistä on liittynyt erityisesti sairastumisiin, palkanmaksuun sekä lomautuksiin ja näistä sopimisiin. Esimerkiksi karanteeneista, eristyksistä sekä näiden sisällöstä on kysytty useasti, mikä ei ole ihme, sillä näitä kysymyksiä tuskin kukaan työnantaja on joutunut koskaan aikaisemmin pohtimaan. Myös mediassa on saatettu käyttää kyseisiä termejä harhaanjohtavasti tai toistensa synonyymeinä varsinkin kriisin alussa.

Selvennyksenä on syytä todeta, että karanteenilla tarkoitetaan tartuntatautilain mukaista viranomaisen taholta määrättävää toimenpidettä, jolla rajoitetaan terveen henkilön liikkumisvapautta, jotta mahdollinen tartunta ei leviä muihin henkilöihin. Tällöin on oikeus niin sanottuun tartuntatautipäivärahaan. Tilanne on toinen, jos työntekijä jää kotiin jostain muusta syystä (erilaiset suositukset, varautumiset, pelko altistumisesta jne.). Syystä riippuen poissaolo voi olla luvallinen, mutta tartuntatautipäivärahaan ei tällöin ole oikeutta. Myöskään palkanmaksuvelvollisuutta ei yleensä ole. Myöskään esimerkiksi työntekijän puolisolle viranomaisen taholta määrätty ”virallinen karanteeni” ei oikeuta tartuntatautipäivärahaan tai palkkaan. Jos työnantaja kuitenkin itse määrää oman arvionsa perusteella työntekijän pysymään poissa työpaikalta tartuntatautiriskien vuoksi, tulee tällaisen poissaolon ajalta maksaa palkkaa.

Jos työntekijä itse puolestaan sairastuu, maksetaan hänelle aina sairastajan palkkaa normaalisti, oli kyse koronasta tai ei. Todettu

korona eroaa siis vain siinä, että tällöin tartuntatautipäiväraha maksetaan työnantajalle. Olennaista tässäkin on erottaa ”todettu koronartartunta” ”koronaan viittaavasta sairaudesta tai oireista”. Todettu koronartartunta johtaa viranomaisen määräämään eristykseen.

Toinen yleinen kysymys liittyy työntekijän lapsien sairastumisiin sekä mahdollisiin poissaoloihin koulusta/päiväkodista. Jos työntekijän alle 10-vuotias lapsi sairastuu koronavirukseen (tai vaikka flunssaan), on työntekijällä oikeus palkkaansa sairaan lapsen hoitoa koskevien TES:n määräysten perusteella, eli pääsääntöisesti neljältä päivältä. Jos työntekijän lapsi määrätään karanteeniin, työntekijän poissaolo on luvallinen, mutta työnantajalla ei ole palkanmaksuvelvollisuutta. Jos työntekijän lapsen koulu tai päiväkotiki on suljettu, eikä korvaavaa koulu- tai hoitopaikkaa ole voitu järjestää, työntekijällä on oikeus luvalliseen poissaoloon, mutta palkkattomana sellaisenaan. Tällaiselta poissaololta ei myöskään ole oikeutta tartuntatautilain mukaiseen päivärahaan.

Kolmas yleinen kysymys liittyy työtilanteen heikkenemiseen ja erityisesti lomautuksiin. Maalausosalalla TES on sallinut jo ennen koronavirusepidemiaa sopia joko luottamusmiehen tai suoraan työntekijän kanssa 14 päivän lomautusilmoitusajan lyhentämisestä. Määräaikaisen lakimuutoksen myötä tämä lyhenyi

” Näkyy selvästi epävarmuus ja huoli tulevaisuudesta.”

kaikkien kohdalla 5 päivään (josta voi edelleen sopia toisin). Toimihenkilöiden TES:ssä tätä sopimismahdollisuutta ei ole, mutta ilmoitusajaksi on sielläkin nyt sama 5 päivää PRO:n kanssa tehdyn sopimuksen (ja lakimuutoksen) perusteella. Tärkeää on muistaa antaa työntekijöille aina kirjallinen lomautusilmoitus.

Muut tuoret määräaikaiset lakimuutokset liittyivät siihen, että jatkossa myös määräaikaisia työntekijöitä on mahdollista lomauttaa sekä tehdä koeaikapurkuja tuta-perusteella. Myös YT-lain mukaisia neuvotteluaikoja lomautusten kohdalla lyhennettiin 5 päivään (aikaisemmin 14 päivää / 6 viikkoa), mutta nämä koskevat lähinnä toimihenkilöitä, sillä koronaepidemiasta johtuvat työvoimantarpeen muutokset eivät maalausosalalla yleensä edellytä YT-menettelyn läpikäymistä.

## Vaikutukset urakasuhteisiin

Koronavirusepidemia tulee väistämättä vaikuttamaan myös urakasuhteisiin. Sopimus-oikeuden näkökulmasta varautuminen näiden osalta on mahdollista tiivistää erityisesti yhteen sanaan – reklamaatioihin. Ensisijaisen tärkeää on muistaa tarvittaessa reklamoida kaikkia omia sopimuskumppaneita suoritushäiriöiden uhatessa ja ilmetessä. Tilanteet ovat erilaisia ja

kaikissa tulisi muistaa asianmukainen sopimuskumppanien huomauttaminen. Esimerkiksi seuraavissa tilanteissa tulisi muistaa ajoissa tehty ja riittävän yksilöity reklamaatio:

1. Jäsenen työntekijät sairastuvat/koronavirus muutoin haittaa työtä ja urakka vasta uhkaa viivästyä.
2. Jäsenen työntekijät sairastuvat/koronavirus muutoin haittaa työtä ja työt joudutaan tästä johtuen keskeyttämään
3. Edeltävät työvaiheet viivästyvät koronavirusepidemiasta johtuen ja oman urakan aloitusajankohta viivästyy
4. Pääurakoitsija sulkee työmaan koronan vuoksi
5. Sopimuskumppani siirtää urakan aloitusajankohtaa epidemian vuoksi.
6. Mahdollisille omille alurakoitsijoille tehtävät reklamaatiot.

Lista ei ole kaikenkattava, mutta sen on tarkoitus kuvata, että tilanteet ovat erilaisia.

## Koronakriisin jälkeen

Joka paikassa pohditaan tällä hetkellä ahkerasti, miten ja milloin koronarajoituksia voidaan alkaa purkaa. Tätä kirjoittaessa Suomen hallitus ei vielä ole kertonut tarkkaa aikataulua kaikkien rajoitusten purkamisesta. Euroopan maista jo ainakin Tanska ja Itävalta ovat kertoneet, milloin rajoitusten purkamisen alkaa. Myös Suomessa hämmöittää jossain vaiheessa poikkeustilan loppu, vaikka vielä onkin vaikea tarkkaan arvioida milloin ja miten tämä on edessä.

Koronavirusen leviämisen estäminen ja epidemiapiikin hillitseminen on tärkeää, mutta taloutta ja yritystoimintaa ajatellen asteittaisiin rajoitusten purkamistoimenpiteisiin on pakko ennemmin tai myöhemmin ryhtyä.

Mitä kauemmin rajoitukset ovat voimassa, sitä kauaskantoisemmat negatiiviset vaikutukset sillä on talouteen ja yritysten toimintaan. Selvää on, että hintalappu tulee jo nyt olemaan todella korkea.

Jotta saisimme selville, millaiset vaikutukset koronaepidemialla on maalaus- ja rakennusosalalle, pyydämme jäsenistöä jatkossakin vastaamaan aktiivisesti kaikkiin asiaa koskeviin kyselyihin. Esimerkiksi RT:n kysely tullaan toistamaan kevään aikana. Tavoitteena on, että jäsenemme säilyttäisivät toimintakykynsä myös koronaepidemian aikana ja pahimmilta vaikutuksilta välttäisi. Myös riitojen ennaltaehkäisy ja välttäminen on tärkeää, oli kyse sitten työoikeuteen tai sopimussuhteisiin liittyvistä riidoista. Epäselvien asioiden kohdalla kannattaa olla jatkossakin yhteydessä matalalla kynnyksellä lakineuvontaan. ■

JUKKA KOIVISTO  
TOIMITUSJOHTAJA  
LAKIMIES  
PINTAURAKOITSIJAT RY

# Sotilaasta pinnoitefirman toimitusjohtajaksi

” Työskentelen Build Care-yrityksessä toimitusjohtajana. Build Caren on perustanut pääomistajamme isä Vesa Koponen. Hänen mielestään markkinoilla ei ollut riittävän hyvää yksikomponenttista tuotetta kosteudenhallintaan ja tiivistämiseen ulkona. Niinpä hän lähti kehittämään tällaista tuotetta itse. Elaproof-pinnoite saatiin lopullisesti valmiiksi 2010-luvulla parinkymmenen vuoden kehittämistyön jälkeen.

Elaproofissa on innovatiivista se, että se on käyttäjälle myrkytön ja turvallinen. Se voidaan siis levittää ruiskuttamalla sekä ulkona että sisällä, eikä ruiskutusvaiheessakaan leviä ilmaan mitään myrkyllisiä aineita. Se on myös todella elastinen tuote, joka tarttuu hyvin erilaisiin materiaaleihin.

Nykyinen pääomistajamme Juha Koponen alkoi toden teolla kaupallistaa Elaproofia. Tuote on patentoitu eli se on todellakin innovatiivinen tällä sektorilla. Sitä valmistetaan Suomessa ja myös pääosa raaka-aineista tulee täältä.

Itse olen tullut yrityksen palvelukseen tämän vuoden alussa. Alkuperäiseltä ammatiltani olen

ammattisotilas, mutta erinäisten Puolustushallinnon tapahtumien jälkeen tein omat johtopäätökseni ja hakeuduin rakennusalalle ja siellä ensi alkuun lattianpäällystystöihin.

Tiedän siis, miltä tuntuu olla kontallaan koko päivä. Näin että siinä hommassa nuorillakin kavereilla saattoi esimerkiksi polvi vioittua ja päätin siirtyä hyvän sään aikana teknisen kaupan alalle. 15 vuoden jälkeen päädyin Build Careen.

Työni suola on se, että se on todella vaihtelevaa. Siihen sisältyy esimerkiksi avainasiakkaiden tapaamista, myynnin johdon työtä, tuotannon suunnittelua ja tuotekehitykseen osallistumista.

Tyypillistä päivää ei voi kuvailla. Välillä reissaan paljonkin ja tapaamasi asiakkaita, jälleenmyyjiä ja urakoitsijoita. Nykyään käyn usein myös insinööritoimistoissa tekemässä tuotetta tunnetuksi. Asiakaskuntamme jakautuu hyvin moneen segmenttiin.

Tällä hetkellä koronaviruksen uhka on perunut oikeastaan kaikki tapaamiset ja tilaisuudet, joissa oli tarkoitus promota tuotetta. Suunnittelutoimistot ovat siirtyneet etätöihin eikä henkilökohtaisia



## Toimitusjohtaja Jarno Kontio

- Yritys: Build Care Oy
- Henkilöstömäärä: 8
- Toimiala: päätuotteet ElaProof H ja S pinnoite- ja tiivistysmassa ulkokäyttöön sekä ElaProof Indoor sisäkäyttöön
- Liikevaihto 2019: 510 000 €





## Eskarolta tehokas sammaleenpoistoaine tiili- ja huopakattopinnoille



Eskaron uutuustuote RK Roof Cleaner 500 on erittäin tehokas biohajoava puhdistusaine sammaleen, homeen, levän, sienien ja jäkälän poistamiseen tiili- ja huopakattopinnoilta huoltokä-sittelynä tai ennen maalausta. Antaa pitkäikäisen suojan uutta kasvustoa vastaan pintamateriaaleja vahingoit-tamatta.

Eskaro RK Sammaleenpoistoaine

on uutuus RK tuoteperheeseen ja se soveltuu mm. esikäsitteilyyn ennen huoltomaalausta Eskaro RK Tiilikat-tomaalilla.

► Markkinointipäällikkö Hanna Vainioniemi p. 040 847 2465 hanna.vainioniemi@eskaro.fi www.eskaro.fi

tapaamisia saa juuri sovittua. Uskon, että tämä tilanne muuttaa työnteon tapoja myös tulevaisuudessa ja että esimerkiksi verkkokokouksia jatketaan.

Elaproof on alunperin tarkoitettu puhtaasti ulkokäyttöön. Pääkohde ulkona on katot materiaalista riippumatta. Katon tiivistämisen jälkeen sen elinikä pitenee ja samalla remonttihan voidaan myös ehottaa katon ulkonäköä. Meillä on myös patentoitu parvekkeiden korjausjärjestelmä. Sen ansiosta parvekekorjauksissa selvittää vähemmällä pohjatöillä ja korjauksen läpimenoaika lyhenee.

Olemme vuoden ajan markkinoineet myös sisäpuolen tuotetta, Elaproof indooria, jonka pääkäyttökohde on ilmavuodon- ja radontiivistykset rakenteissa. Sen tekniset ominaisuudet ovat vastaavat kuin ulkotuotteella. Sitä voi käyttää kaikissa rakenteissa ja esimerkiksi rakenteiden liittymäkohdat ja läpiviennit ovat päällemaalattavissa.

Parhaillaan kehitämme muun muassa lattioille sopivaa tuotetta. Lattioiden pinnoitus on jo nyt mahdollista Elaprooffilla, mutta silloin tarvitaan erillinen suojäksittely meidän tuotteen päälle.

Itselläni on lattiapuolesta sen verran kokemusta, että tiedän, mihin suuntaan lattiatuotetta pitäisi viedä. Tällä hetkellä on haasteena, että tällä formulaatiolla ei saada itsestään tasoittuvaa tuotetta, mikä olisi lattioiden kohdalla tärkeä ominaisuus.

Olemme alusta asti myös vieneet Elaprooffia ulkomaille. Siinä on aina haasteena löytää oikeat yhteistyökumppanit, joilla puolestaan on oikeanlaiset kontaktit kohteissa. Tällä hetkellä meillä on vientiä Pohjoismaihin ja Saksaan. Iso-Britanniasta, Baltian maista ja Venäjältä käymme keskusteluja, mutta juuri nyt kaikki sellainen on koronan takia tauolla. Todelliset vaikutukset pandemiasta nähdäänkin vasta ehkä vuoden päästä. ■

### SPRAYTEC

RATKAISUTOIMITTAJASI PINTAKÄSITTELYYN

Spraytec Oy:ltä sähkö- ja bensiini-/hydraulitoimiset korkeapainemaaliruiskut ammattikäyttöön  
Tehty toimimaan. Tehty kestävämmän.



Värikoodatut kääntösuuttimet helpottavat suutinvalintaa

### SPRAYTEC

Spraytec Oy  
+358 (0) 207 851 900  
posti@spraytec.fi  
www.spraytec.fi

Juuntie 1  
03100 Nummela  
Rengastie 31,  
60120 Seinäjoki

**Luotettava Kumppani**

**Homeen- ja lahonestoaineet**

**BORACOL**  
 Homeen ja lahon ehkäisyyn sekä  
 puhdistukseen puupinnoilla  
 rakenteissa ja ulkona



Puh. 020 780 9696  
 www.kirjovarit.fi

**Julkisivutuotteet**

**BUILDING TRUST** 

www.sika.fi

**Maalausalan työvälineet**

Laatutyökalut maalaukseen,  
 tapetointiin ja laatoitukseen.  
 Kotimaista tuotantoa  
 jo vuodesta 1960



**Maalausväline**  
 www.maalausvaline.com Puh. 09-8700 320

Ammattilaisen valinta jo vuodesta 1990  
**TYÖKALUT JA TARVIKKEET**  
 maalaus, muuraus  
 laatoitus, lattiapinnoitus

**JALMERI OY**  
 www.jalmeri.fi | jalmeri@jalmeri.fi  
 AMMATTILAISEN VALINTA JO VUODESTA 1990

**Liimat**

  
**SCHÖNOX**  
 www.casco.fi www.schonox.fi

**Maalit**

**UULA** *Maalintekijä*  
**COLOR**  
 Muovittomien maaliemme alla elää  
 puun luonnollinen hengittävyys  
 parhaat maalit meiltä  uula.fi

**FINDUR**  
 Kotimaiset julkisivumaalit  
 ja pinnoitteet

Findur HT Oy  
 +358 10 231 0950  
 findur@findur.fi | findur.fi

**Coloria**  
 Kotimaiset korkealuokkaiset  
 sisä- ja ulkomaalit

WWW.COLORIA.FI 

**NOR MAALI**  
 www.nor-maali.fi

  
 Elämä täynnä värejä. 

Vanha Porintie 1890, 03400 VIHTI  
 puh. 0207 856 635  
 www.eskaro.fi

**Vedeneristys**

  
 MAKSUTTOMAT  
**KOULUTUKSET**  
 MÄRKÄTILARAKENTAMINEN | SISÄILMAKORJAUS  
 Ilmoittaudu [www.ardex.fi](http://www.ardex.fi)

**ARDEX**academy  
 TRAINING EXCELLENCE

**Suojaustarvikkeet**

Maxpyro  
 suojaa  
 selustasi!



**RS**  
 TARVIKE

Palokatkotuotteet,  
 -suunnitelmat, -asennukset,  
 palosuojaustarkastukset  
 ja palosuojamaalaukset.

Ota yhteyttä!  
[palokatko@maxpyro.fi](mailto:palokatko@maxpyro.fi)  
 Niittyvillankuja 3, Vantaa

**maxpyro.fi**

  
**Maalarilehti**  
**Väri & Pinta**



## Nostolavat ja telineet



**LEGUAN®** 30 YEARS

125 - 135 NEO - 165 - 190

Leguan Lifts Oy  
Kotimainen henkilönostin  
Sisä- ja ulkokäyttöön  
Puhelin 03 347 6445

[www.leguanlifts.com](http://www.leguanlifts.com)

## RAKENNUSKONEVUOKRAAMO PIKAVUOKRAUS

Monipuolinen kalusto maalaustöihin,  
remontointiin ja rakentamiseen.

- Maaliruiskut
- Tasoiteruiskut
- Rappausruiskut
- Nostimet
- Riippukelkat
- Telineet
- Timanttilaitteet
- Varastokontit
- Pienkoneet



Helsingin toimipiste  
Hämeentie 105, Helsinki  
p. 09 7012300  
helsinki@pikavuokraus.fi

Vantaan toimipiste  
Ylästöntie 121, Vantaa  
p. 0400 776577  
vantaa@pikavuokraus.fi

[www.pikavuokraus.fi](http://www.pikavuokraus.fi)

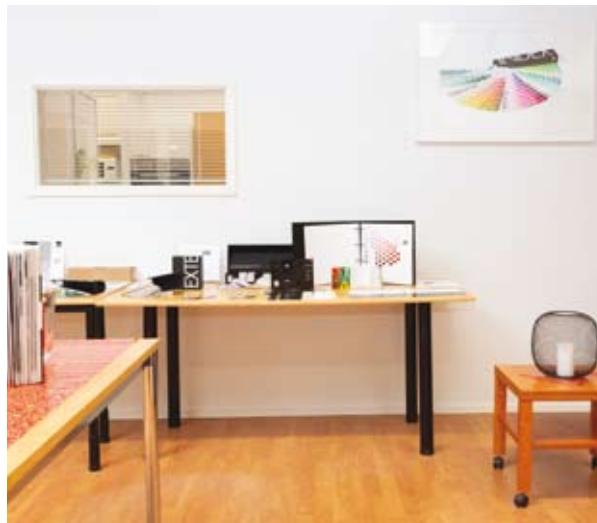
## Huollot



Pintakäsittelylaitteet  
Hangosta Utsjoelle  
hoitaa  
**SPRAYTEC**

Tommi Majamäki 040 734 6599  
Pekka Kirsiö 040 056 5848

# VÄRIEN PALVELUKSESSA



## Kustannus Oy Hakkuri

Kustannus Oy Hakkuri markkinoi ja myy NCS-värijärjestelmään perustuvia tuotteita. Lisäksi yhtiö tarjoaa koulutusta ja konsultointia NCS-järjestelmään ja -tuotteisiin. Yhtiö harjoittaa myös pintakäsittelyalan julkaisu- ja kustannustoimintaa julkaisemalla mm. Väri ja Pinta -lehteä.

## NCS-värijärjestelmä

Miten varmistaa, että toimittajasi tai asiakkaasi ymmärtää tietyn metsänvihreän värin juuri samalla tavoin kuin sinä? NCS-järjestelmä auttaa kommunikoimaan värit niin, että kaikki ymmärtävät.

NCS Natural Color System on looginen värijärjestelmä, joka on rakennettu sen mukaan, miten silmä näkee värit. Ihmissilmä kykenee erottamaan noin 10 miljoonaa eri värivivahdetta. Tähän vaihtoehtojen kaaokseen tarvitaan järjestys, jotta suunnittelijan tahto välittyisi maalin sävyttäjälle ja edelleen maalarille. Kulloinkin havaittava värivivahde voidaan määrittellä neljän ominaisuuden mukaan: mustan, valkoisen, värikylläisyyden sekä värisävyn pohjalta. NCS-järjestelmällä voidaan jokaiselle mahdolliselle havaittavalle värisävylle antaa yksiselitteinen NCS-värikoodi.



NCS Näyttelytila; Linnanpajantie 7, Helsinki  
(Ote Oy:n tilat, 2. krs), käynnin voi sopia  
040 5117430 / Mervi





**LATTIAN- JA SEINÄNPÄÄLLYSTELIITTO RY.** www.lattia.net  
Eteläranta 10, 00130 Helsinki Puhelin 09 1299 262

## ETELÄ-SUOMI

AK-LATTIAT OY  
0400 462 959  
Ennekujja 1, 02270 Espoo  
www.ak-lattiat.fi

EPA LATTIAT OY  
010 8329 500  
Avainkierto 21, 05840 Hyvinkää  
jouni.rilla@epa-lattiat.fi  
www.epa-lattiat.fi

HEIKKINEN YHTIÖT OY  
020 7280 780  
Koivuhaantie 21, 01510 Vantaa  
etunimi.sukunimi@heikkinen.fi  
www.heikkinen.fi

HELSINGIN MATTOTYÖ JA -MYYNTI OY  
09 540 4000  
Kyttäläntie 6, 00390 Helsinki  
etunimi.sukunimi@hmtm.fi  
www.hmtm.fi

SISTEK KAAKON KUMI OY /  
SISUSTUS-KIINPO OY  
0207 619 620  
PL 35 (Harapaisentie 1),  
53501 Lappeenranta  
etunimi.sukunimi@sistek.fi  
www.sistek.fi

KANTOLAN PARKETTI OY  
03 535 0300  
Mäkeläntie 9, 13130 Hämeenlinna  
www.kantolanparketti.fi  
kantolanparketti@kantolanparketti.fi

LAHDEN LATTIA- JA SEINÄNPÄÄLLYSTE OY  
010 422 6880  
Vieterikatu 6, 15700 Lahti  
vesa.kinnunen@llsp.net  
www.llsp.net  
LATTIAKOLMIO OY  
050 328 5570  
Lirokuja 4, 00940 Helsinki  
info@lattiakolmio.fi  
www.lattiakolmio.fi

PARKETTI EXPERT OY  
0400 445 906  
Karstuntie 1233, 08480 Karstu  
info@parkettiexpert.fi  
www.parkettiexpert.fi

PARKETTILATTIAT SALMI OY  
0500 816 952  
Elontie 7, 00660 Helsinki

ROMANOFF LATTIAT OY  
0600 550 010  
Kisällintie 3 b, 01730 Vantaa  
myynti@romanoff.fi  
www.romanoff.fi

PARKETTIHUOLTO JA SANEERAUS  
P. KEMPPAINEN OY  
09 8678 400  
Puolarmetsänkuja 6 A, 02280 Espoo  
info@parketti-kemppainen.com  
www.parketti-kemppainen.com

PÄIJÄT-HÄMEEN LAATULAATOITUS OY  
0400 997 344  
Rekolankatu 15, 15150 Lahti  
info@laatulaatoitus.fi  
www.laatulaatoitus.fi

PÄÄLLYSTEKOLMIO OY  
040 724 3647  
Vantaanrinne 14 c/o 4  
01730 Vantaa

SEPPO FINNILÄ OY  
040 7345 795  
Äijänkalliontie 7, 12310 Ryttylä  
finnila.seppo@kolombus.fi

SUOMEN LATTIAKESKUS OY  
09 2766 930  
Asentajantie 4, 01800 Klaukkala  
www.upr-slk.com

TEKSTIILILATTIAT KALEVI SÄÄSKI OY  
020 7419 810  
Tulppatie 22, 00880 Helsinki  
www.tekstiililattiat.com

TUUSULAN MATTOTYÖ OY  
0400 560 300  
Hankasuontie 5, 00390 Helsinki  
toimisto@tuusulanmattotyoy.fi  
www.tuusulanmattotyoy.fi

## LÄNSI-SUOMI

AHMA-LATTIAT OY  
050 911 0686  
Sysmäläntie 1 as. 34, 40530 Jyväskylä  
janne.katka@ahmalattiat.fi  
www.ahmalattiat.fi

FINN EPOX OY  
040 900 8881  
Kallastenmutka 3, 21210 Raisio  
toimisto@finnepox.fi  
www.finnepox.fi

HEIKKINEN YHTIÖT OY  
020 7280 780  
Hyllilänkatu 14, 33730 Tampere  
etunimi.sukunimi@heikkinen.fi  
www.heikkinen.fi

LAKEUDEN LATTIA OY  
010 279 3600  
Rengastie 23, 60120 Seinäjoki  
jim.rautiainen@lakeudenlattia.fi  
www.lakeudenlattia.fi

LAATTATYÖ WIKMAN OY  
0500 862 933  
Vihnuskallionkatu 16, 37150 Nokia  
laattatyoy.wikman@yritys.inet.fi

MATTOASENNUS OLLI NIINIMÄKI OY  
0400 643 600  
Ritarintie 22, 40930 Kinkomaa [Muurame]  
mattoas.niinimaki@elisanet.fi

ORO URAKOINTI OY  
050 314 5042  
Miilukatu 7, 40320 Jyväskylä  
toimisto@orourakointi.fi  
www.orourakointi.fi

PORIN MATTOTYÖ KY  
044 346 0004  
Palokunnantie 2, 28360 Pori  
janne.tommila@mattotyoy.net  
www.mattotyoy.net

OY SKANDIA LATTIA - GOLV AB  
040 565 1613  
Rinnakkaistie 31 B 1, 65350 Vaasa  
jukka.kanerva@skandalattia-golv.fi  
www.skandalattia-golv.fi

TAMMER-LATTIAT OY  
0400 700 925  
Haikanvuori 1, 33960 Tampere  
tammer-lattiat@tammer-lattiat.fi  
www.tammer-lattia.fi

TAMPEREEN LATTIAMESTARIT OY  
040 504 9129  
Aarporankatu 15 B, 33840 Tampere  
jorma.agren@lattiamestarit.fi  
www.lattiamestarit.fi

TAMPEREEN PINTA-ASENNUS OY  
03 3672 862  
Rajasilta 1, 33880 Lempäälä  
jari.korpela@pinta-asennus.fi  
www.pinta-asennus.fi

TEPPMAN OY  
02 273 6666  
Pitkämäenkatu 28, 20250 Turku  
etunimi.sukunimi@teppman.fi  
www.teppman.fi

OY VILLEN PARKETTI - VILLES PARKETT AB  
010 2291 770  
Asemakatu 39, 65100 Vaasa  
myynti@villienparketti.fi  
www.villienparketti.fi

## ITÄ-SUOMI

HEIKKINEN YHTIÖT OY  
020 7280 780  
Linjakuja 4, 80140 Joensuu  
etunimi.sukunimi@heikkinen.fi  
www.heikkinen-yhtiot.fi

KALLAN PARKETTI OY  
044 304 3532  
Oppipojankuja 4 LT 2, 70780 Kuopio  
info@kallanparketti.fi  
www.kallanparketti.fi

KUOPION PARKETTIASENNUS OY  
0400 791 144  
Kalevalankatu 10, 70500 Kuopio  
info@dtf.fi  
www.kuopionparkettiasennus.fi

## OULUN ALUE

HEIKKINEN YHTIÖT OY  
020 7280 780  
etunimi.sukunimi@heikkinen.fi  
www.heikkinen.fi

LAPIN LATTIAMESTARIT OY  
0400 309 567  
Taka-Löytyn katu 4  
90150 Oulu

RK-LATTIAT OY  
08 815 0150  
Veistämötie 8, 90620 Oulu  
www.rk-lattiat.fi

## LAPIN ALUE

LAPIN LATTIAMESTARIT OY  
0400 309 596, 0400 309 550  
Aittatie 11, 96101 Rovaniemi

MATTOASENNUS OJALA OY  
0400 896 980  
Sipolantie 2, 96190 Rovaniemi  
olli.ojala@mattoasennusojala.fi

PR-SISUSTUS OY  
020 787 1280 fax [016] 223 313  
Keskuspuistonkatu 15-17, 94100 Kemi  
www.pr-sisustus.fi

## KANNATUSJÄSENET

RAUTAKESKO OY /  
Sisustus ja kodin kalustaminen  
010 53032  
PL 75, 01301 Vantaa  
fax 010 532 0859

RTV-YHTYMÄ OY  
019 7421 fax 019 730 246  
Mattilantie 1, 11700 Riihimäki  
etunimi.sukunimi@rtv.fi



## Teollisuusjäsenet

### Ardex Oy

Koskelonkuja 1 A 27, 02920 Espoo  
puh. 09 6869 140  
ardex@ardex.fi www.ardex.fi



### Betton Oy Thoro Finland

Fallåker 1 D, 02740 Espoo  
puh. 09 5102 517  
juha.tamminen@betton.fi www.betton.fi



### BOLON

Punavuorenkatu 1  
00150 Helsinki  
puh. 050 524 6114  
www.bolon.com  
johanna.rostedt@bolon.com

**BOLON**

### Duuri Oy

Tapulikaupungintie 35, 00750 Helsinki  
puh. 09 3510 5500 fax 09 3510 5222  
duuri@duuri.fi www.dione.fi

**DUURI Pro®**

### Forbo Flooring Finland Oy

Heikkiläntie 2, 00210 Helsinki  
puh. 09 862 30 300 fax 09 862 30 301  
maria.hagenaar@forbo.com  
www.forbo-flooring.fi



### Gerflor Oy

Rekolanpohjankatu 3, 15300 Lahti  
puh. 010 617 5150 fax 010 617 5152  
etunimi.sukunimi@gerflor.fi www.gerflor.fi

**Gerflor**

### Upofloor Oy

Puh. 020 740 9600  
www.kareliaparketti.fi  
www.upofloor.fi

**Karelia**  
HARDWOOD FLOORS  
**UPOFLOOR**

### Kährs Oy

Bertel Jungin aukio 1  
02600 Espoo  
Puh. 020 740 9300  
www.kahrs.com/fi-fi/



### Kiilto Oy/RT-osasto

Tampereentie 408, 33880 Lempäälä  
[Kehätie, 33880 Sääksjärvi]  
puh. 0207 710 100 fax 0207 710 101  
etunimi.sukunimi@kiilto.com www.kiilto.com



### Laattapiste Oy

Mestarinie 5, 01730 Vantaa  
puh. 09 878 031 fax 09 890 832  
www.laattapiste.fi



### Lakan Betoni Oy

PL 42, 80101 Joensuu  
puh. 020 748 1200 fax 020 748 1260  
www.lakka.fi



### Lampark Oy

Urheilutie 10, 35300 Orivesi  
puh. 03 2730 440 fax 03 2730 441  
lasse.lietsala@lampark.fi www.lampark.fi



### Saint-Gobain Rakennustuotteet Oy / Weber

PL 70 [Strömberginkuja 2], 00381 Helsinki  
puh. 010 442 200 fax 010 442 2295  
etunimi.sukunimi@e-weber.fi www.e-weber.fi



### nora flooring systems Oy

Pinninkatu 53 C, 33100 Tampere  
puh. 03 271 0640 fax 03 271 0650  
info-fi@nora.com, etunimi.sukunimi@nora.fi  
www.nora.com/fi

**nora®**

### Oy Orient-Occident LTD

Ruukinkuja 2, 02330 Espoo  
puh. 09 260 660  
kari.suonpaa@orientoccident.fi www.orientoccident.fi



### Pukkila Oy Ab

Sarkamaantie 12, 21280 Raisio  
puh. 0207 219 600  
info@pukkila.com  
www.pukkila.com



### Tarkett Oy

Lars Sonckin kaari 16, 02600 Espoo  
puh. 09 4257 9000 fax 09 4257 9090  
etunimi.sukunimi@tarkett.com www.tarkett.fi



### Travico Oy

Puutarhatie 22, 01300 Vantaa  
puh. 09 477 0780 fax 09 477 07810  
ville.ravila@travico.fi

travico.

### tremco illbruck Oy

Vanha Porvoontie 238, 01380 Vantaa  
puh. 09 5499 4500  
tilaukset@tremco-illbruck.com  
www.tremco-illbruck.fi



### Trio floor Oy

Perintökuja 8, 01510 Vantaa  
puh. 09 8545 130  
trio@triofloor.fi www.triofloor.fi



### Oy Sika Finland Ab

Koskelontie 23 C, 02920 Espoo  
PL 49, 02921 Espoo  
puh. 09 511 431  
www.sika.fi www.casco.fi www.schonox.fi



### Unilin Finland Oy

PL 57, 00811 Helsinki  
puh. 0400 449 383  
arto.mustonen@unilin.com

**PERGO**

### Väritukku Oy

PL 400, 01621 Vantaa  
Petikontie 20, sisäpiha 2. krs, 01720 Vantaa  
puh. 09 849 141  
varitukku@varisilma.fi  
www.varisilma.fi



**Etelä-Suomen Pintaurakoitsijayhdistys ry**

ASKO ANTTILA OY  
010 835 5800  
pasi.anttila@askoanttila.fi  
www.askoanttila.fi

HYVINKÄÄN REMONTTIKESKUS OY  
019 430 745  
PL 71 (Heleneinkatu 7)  
05801 Hyvinkää

HÄMEENLINNAN MAALAUS- JA  
MATTOTYÖ OY  
040 508 6660  
hmm@pp.inet.fi  
www.maalausjamatto.fi

JORATA OY  
0400 530 216  
posti@jorata.fi

KARJALAN MAALAAMO OY  
03 671 6151  
info@karjalanmaalaamo.fi

LAATTA-ASENNUS HEIKKI HAKIO OY  
0400 801 444  
heikki.hakio@laatta-asennus.fi  
www.laatta-asennus.fi

MAALAUSLIIKE REMULA OY  
040 901 2051  
maalausliike@remula.fi  
www.remula.fi

PIRITAN SANEERAUS JA MAALAUS  
0400 885 657  
T:MI PiSaMa  
pirita.mikkolainen@gmail.com

RAKENNUSMAALAUS JARI KOMONEN  
0400 879 122  
Merventie 44, 13720 Parola  
jari.komonen@pp2.inet.fi

RAKENNUSMAALAUS TAMMINEN OY  
0400 816 915  
kimmo@rakennusmaalaustamminen.fi  
www.rakennusmaalaustamminen.fi

TASOITE JA MAALAUS VIROLAINEN OY  
03 435 4547  
Iidankalliontie 58  
30100 Forssa

VÄRILÄISKÄ OY  
019 455 637  
aki.salminen@varilaiska.fi  
www.varilaiska.fi

**Helsingin Maalarimestariyhdistys ry  
www.hmmy.fi**

A. NIEMISEN MAALAUSLIIKE OY  
09 440 799  
toimisto@anm.fi  
www.anm.fi

AK-PINTAKÄSITTELY OY  
0400 473 410  
ak-pintakasittely@kolumbus.fi

EKN-GROUP OY  
045 671 6272  
joona.nurmilaakso@ekn-group.fi  
www.ekn-group.fi

ENTISÖINTI ATHENE OY  
0500 603 309  
spede@kipsi.fi  
www.kipsi.fi

HELSINGIN ASIAANTUNTIJAMAALAUS OY  
044 551 2348  
toimisto@asiantuntijamaalaus.fi  
www.asiantuntijamaalaus.fi

HM-MAALAUSPALVELU KY  
0400 414 891  
matti.hovi@elisanet.fi  
www.maalauspalvelu.net

JUNOLAINEN EA  
050 409 2400  
junolainen.ea@gmail.com

JUSPEK OY  
050 323 2532  
juha.vierimaa@juspek.fi  
www.juspek.fi

KESKUSTAN MAALAUS JA RAKENNUS OY  
09 884 0983  
keskustan.maalausjarakennus@co.inet.fi

KORISTEMAALAAMO OCRA OY  
044 308 6454  
tujja.salin@koristemaalaamo.com  
www.koristemaalaamo.com

LAINISALO RAKENNUSMAALAUS OY  
020 776 9621  
erkki.harakka@lainisalo.fi  
www.lainisalorakennusmaalaus.fi

LIEHUNEN OY  
09 638 458  
info@liehunen.fi  
www.liehunen.fi

LUKITSEV URAKOINTI TMI  
040 620 2440  
info@l-urakointi.fi  
www.l-urakointi.fi

LTU-GROUP OY  
010 841 2800  
etunimi.sukunimi@ltu.fi  
www.ltu.fi

MAALAAMO MTW OY  
040 535 0401  
alice.sacklen@mtw.fi  
www.mtw.fi

MAALAAMO PAULI HIETANEN OY  
0400 702 179  
matti@mph.fi  
www.mph.fi

MAALAUSLIIKE E. HINKKA OY  
09 389 4344  
hinkka@ehinkka.fi  
www.ehinkka.fi

MAALAUSLIIKE KUIKANMÄKI OY  
020 747 9231  
toimisto@ma-ku.net  
www.maalausliikehelsinki.com

MAALAUSLIIKE PASI POUTANEN OY  
0400 446 130  
maalausliike@poutanen.com  
www.poutanen.com

MAALAUSLIIKE REPTON OY  
0400 944 054  
reptonoy@hotmail.com  
www.repton.fi

MAALAUSLIIKE T. PYNNÖNEN OY  
0400 705 635  
teijo.pynnonen@kolumbus.fi

MAALAUSLIIKE TAPIO LILJA KY  
0400 470 373  
lijat@dnainternet.net

MAALAUSLIIKE VILÉN & SYRJÄNEN OY  
010 271 6010  
etunimi.sukunimi@maalausliikevs.fi  
www.maalausliikevs.fi

NETAMA OY  
040 582 29811  
sami@netama.fi  
www.netama.fi

NURMINEN WORKS OY  
09 728 8570  
heikki.nurminen@nworks.fi  
etunimi.sukunimi@nworks.fi  
www.nworks.fi

OTE OY  
0400 430 376  
ote@ote.fi  
www.ote.fi

OY IP MAALAAMO & MÅLERI AB  
09 8364 4350  
toimisto@ipmaalaamo.fi  
www.ipmaalaamo.fi

OY MAALAUS- JA ENTISÖINTI  
RITARI & SMEDBERG LTD.  
09 294 6526  
pekka.ritari@pp.inet.fi

PENTTI MÄHÖNEN OY  
0400 826 246  
info@penttimahonen.fi  
www.penttimahonen.fi

RA-URAKOINTI OY  
09 350 9590  
rauno.asplund@ra-urakointi.fi

RAKENNUS- JA MAALAUSLIIKE HELKAR OY  
09 755 2944  
info@helkar.fi

RESTAUROINTIMAALAUS NYKÄNEN OY  
040 822 5095  
posti@restaurointimaalaus.fi  
www.restaurointimaalaus.fi

SORCOLOR OY  
044 350 3929  
info@sorcolor.fi  
www.sorcolor.fi

SÄVYRAKENNE OY  
09 3869 8160  
etunimi.sukunimi@savyrakenne.fi  
www.savyrakenne.fi

TASOITE JA MAALAUS VESA OY  
09 374 1881  
anttila@vesaoy.fi

TASOITE JA MAALAUSTYÖ VISTA OY  
045 656 6622  
vista.oy@pp.inet.fi  
joni.lindblom@vistaoy.fi

TRIASOLE PINNOITUS OY  
09 347 8860  
jari.jussila@triasole.fi  
www.triasole.fi

TUPAMAALARIT OY  
040 180 4811  
asiakaspalvelu@tupamaalarit.fi  
www.tupamaalarit.fi

UUDENMAAN PINTASUOJAUS OY  
040 768 6377  
uudenmaan@pintasuojaus.com  
www.pintasuojaus.com

VELJEKSET LEHTINEN MAALAUSLIIKE OY  
09 135 2516  
maalaus@veljeksetlehtinen.com  
www.veljeksetlehtinen.com

VUORIMAALAUS OY  
0400 456 608  
tarmo.vuori@vuorimaalaus.fi

**Itä-Suomen Pintaurakoitsijat ry  
www.itasuomenpintaurakoitsijat.fi**

ASENNUS K. MIETTINEN TMI  
0400 541 523  
kari.miettinen@asennuskmiettinen.fi

ITÄ-SUOMEN JULKISIVUMAALAUS OY  
0400 578 747  
jukka.puharinen@julkisivumaalausoy.fi

KML-MAALARIT OY  
017 262 7988  
niilo.kuronen@kml-maalarit.inet.fi  
www.maalauskuopio.fi

MAALAAMO VERNISSA KY  
050 533 3764  
mruotsa@dnainternet.net  
www.maalaamovernissa.fi

MAALAUS REIJONEN OY  
0400 679 836 Sami Reijonen  
0400 671 290 Martti Reijonen  
maalaus.reijonen@gmail.com  
www.remonttijaamaalausjoensuu.fi

MAALAUS- JA REMONTTIPALVELU MUJE OY  
040 556 8450  
juha-petri.muje@telemail.com  
www.maalausjaremonttimuje.com

MAALAUS- JA SANEERAUS H. SAITSEV  
040 553 7996  
harri.saitsev@pp.inet.fi

MAALAUS- JA TASOITETYÖ PEHKONEN KY  
0400 175 977  
jouni.pehkonen@mbnet.fi

MAALAUSLIIKE KARTTUNEN OY  
050 582 3851  
toimisto@maalausliikekarttunen.fi  
www.maalausliikekarttunen.fi

MAALAUSLIIKE LESKINEN KY  
050 331 7669  
maalausliike@mikaleskinen.fi  
www.maalausliikeleskinen.fi

MAALAUSLIIKE P. VIILÄINEN OY  
050 313 2931  
pentti@viilainen.com  
www.viilainen.com



MAALAUSLIIKE POJAT OY  
050 323 4782  
pojat.oy@gmail.com

PINNOITUS-PEKKA OY  
040 484 5836  
janne.lentz@pinnoituspekka.fi  
teemu.kumpulainen@pinnoituspekka.fi  
www.pinnoituspekka.fi

PINTAKÄSITTELY VEKANNE OY  
044 973 2661  
veli-matti.elo@vekanne.fi  
www.vekanne.fi

POHJOIS-KARJALAN MAALAUSSYHTYMÄ OY  
0500 750 302  
maalaussyhtyma@gmail.com

PRO-PINNOITUS OY  
013 413 708  
pro-pinnoitus@co.inet.fi  
www.pro-pinnoitus.fi

RAKENNUSPALVELU AHOKAS OY  
0400 752 662  
kai.ahokas@pp.inet.fi  
www.maalausjasisustustyo.fi

REMONTECH  
044 306 8549  
tonipulkkinen3@hotmail.com

TASOITE JA RAPPAUS PETRI RÄSÄNEN OY  
041 448 3011  
posti@tasotejarappaus.fi  
www.tasotejarappaus.fi

#### Jyväskylän Maalarimestariyhdistys ry

ANTTI K OY  
040 560 2813  
jari.kontturi@anttik.fi  
www.anttik.fi

JÄMSÄN MAALAUUS JA KUNNOSTUS OY  
0400 510 548  
teemu.hannula@jmk.fi  
www.jmk.fi

K-S MESTARITYÖ OY  
040 549 2155  
tero.saikkonen@mestarityo.fi  
www.mestarityo.fi

MAALAUSLIIKE PEITSO OY  
0400 571 176  
mkppeitso@gmail.com  
www.peitso.fi

MAALAUSLIIKE PASI MAUNUAHO  
040 593 4004  
pasi@pasimaunuaho.fi  
www.pasimaunuaho.fi

MAALAUSLIIKE PEKKARINEN OY  
010 325 3110  
sami@maalauслиikepekkarinen.fi  
www.maalausliikepekkarinen.fi

RAKENNUS & MAALAUUS KOSKINEN OY  
0400 643 642  
maalauus.koskinen@elisaneet.fi  
www.rm-koskinen.fi

RAKENNUS- JA MAALAUSPALVELU  
ÄSSÄMÄKI KY  
0400 640 718  
assamaki@kolumbus.fi

RAKENNUSPALVELU ARTO MATILAINEN OY  
0400 543 669  
rakennuspalvelu.amatilainen@elisaneet.fi

REMONTTIPALVELU TOLAMO OY  
0400 195 422  
toimisto@remonttitolamo.fi

TASOITETALO OY  
0400 250 490  
myynti@tasoitetalo.fi  
www.tasoitetalo.fi

TASOITUS JA MAALAUUS VIILOS AY  
050 526 3406  
vesa.viilos@gmail.com

TIKKAPINTA OY  
0400 548 521  
esa.isotalo@tikkapinta.fi

VAAJASANEERAUS OY  
044 581 3363  
jukka@vaajasaneeraus.fi  
info@vaajasaneeraus.fi

#### Kaakkois - Suomen pintaurakoitsijat ry

AUTO- JA RAKENNUSMAALAAMO RÖYSKÖ KY  
05 453 4444  
sami.roysko@sisustus.inet.fi

E. VOUTILAINEN OY  
05 669 0600  
e.voutilainenoy@e-voutilainen.fi  
www.e-voutilainen.fi

J. PÖLJÖ MAALARIT OY  
0400 488 991  
jarmo.poljo@gmail.com

KAUSALAN PINNOITE OY  
020 787 0980  
info@kausalanpinnoite.fi  
www.kausalanpinnoite.fi

KARHULAN SANEERAUS OY  
044 055 0955  
karhulan.saneeraus@gmail.com

KYMEN PINTAMAALAUUS KY  
044 290 5545  
markku.petman@kympp.net  
www.pintamaalaus.net

KYMERÄ OY  
05 228 8777  
etunimi.sukunimi@kymera.fi  
www.kymera.fi

LAATU-MAALAUUS MUHONEN OY  
05 415 2117  
posti@maalauusmuhonen.fi

MAALAUUS TIKKA OY  
05 456 1195  
katri.parkkima@maalaustikka.com  
www.maalaustikka.com

MAALAUUS JA PINNOITUS AHTIAINEN KY  
050 525 2788  
hannu\_ahmainen@maalauusjapinnoitus.fi

MAALAUSLIIKE E. HEISKANEN OY  
05 432 2100  
e.heiskanen@e-heiskanen.fi  
www.e-heiskanen.fi

MAALAUSLIIKE JAANA YLÄ-OUTINEN KY  
040 513 6406  
jaana.yla-outinen@co.inet.fi

MAALAUSLIIKE JORONEN OY  
0400 739 169  
maalauusliike@joronen.fi  
www.maalausliike.fi

MAALAUSLIIKE K. VALJAKKA KY  
040 589 0358  
jari.valjakka@surffi.fi  
www.maalausliikevaljakka.net

MAALAUSLIIKE KOUKONEN KY  
0400 575 663  
koukonenky@gmail.com

MAALAUSLIIKE PEUHKURI OY  
05 411 8370  
maalauusliike@maalauus-peuhkuri.fi  
www.maalaus-peuhkuri.fi

MAALAUSLIIKE PÖNTINEN OY  
015 172 272  
etunimi.sukunimi@maalauusliikepontinen.fi  
www.maalausliikepontinen.fi

MAALAUSLIIKE SAMI AHTIAINEN OY  
040 551 0564  
sami.ahmainen@maalauusliikeahmainen.fi  
www.maalausliikeahmainen.fi

MAALAUSLIIKE V. LÄÄPERI OY  
0400 790 542  
maalauusliike@vlaaperi.inet.fi  
www.maalausliikelaaperi.fi

MAALIPINTA MERILÄINEN KY  
050 541 1777  
janne.merilainen@maalipinta.fi

OTAVAN MAALAUUSTYÖ OY  
0500 636 783  
juha.mesiainen@gmail.com  
www.otavanmaalauustyo.fi

PARKETTI- JA MATTOTYÖ  
M. MYYRYLÄINEN OY  
0500 557 207  
mikko.myyrylainen@parketti-ja-mattotyö.  
inet.fi  
www.parkettimyyrylainen.fi

RAKENNUSPINNOITUS RANTANEN OY  
040 540 8977  
sami.rantanen@rprantanen.fi  
www.rprantanen.fi

RASPAL OY  
0400 487 561  
jari.pallonen@raspal.fi  
www.raspal.fi

SANEERAUS JA MAALAUUS RAAPPANA OY  
040 772 1159  
saneerausjamaalaus.raappana@pp.inet.fi

TASOITE AHONEN OY  
040 506 6396  
tasote.ahonen@kympp.net

TASOITE JA MAALAUUS A & A SAVINAINEN OY  
0400 553 411  
aki.savinainen@savina.fi  
www.savina.fi

TASOITETYÖ TUVIALA OY  
040 581 5629  
vesa.tuviala@gmail.com

TMI LECKLIN  
0500 752 590  
tmi.lecklin@kympp.net

VUOKSEN KORRO OY  
0400 254 574  
vesa.hannula@vuoksenkorro.fi  
www.vuoksenkorro.fi

#### Kemin Maalarimestariyhdistys ry

KEMIN MATTO- JA MAALAUUSTYÖT V. SOINI KY  
0440 588 790  
vesa.soini@hotmail.fi

MAALAUSLIIKE REIJO KOLPPANEN KY  
0400 391 310  
Nauskankatu 3, 94600 Kemi  
aarni.kolppanen@pp.inet.fi

MATTO JA MAALAUUS J. NIKULA KY  
050 435 8773  
jorma.nikula@pp.inet.fi  
www.mattojamaalausnikula.fi

MAALAUSLIIKE URHO REMES OY  
0400 690 222  
jp.remes@pp.inet.fi

#### Lahden Maalarimestariyhdistys ry www.lahdenmaalarimestarit.fi

HI-RAKENNUS JA MAALAUUS OY  
0400 213 393  
info@hirakennusjamaalaus.fi

JAN SANEERAUS OY  
Roope Leppänen 0400 654623  
Riku Järvinen 040 7537049  
info@jansaneeraus.com  
www.jansaneeraus.com

KAUSALAN PINNOITE OY  
020 787 0980  
info@kausalanpinnoite.fi  
www.kausalanpinnoite.fi

LAHDEN KIINTEISTÖMAALAUUS OY  
03 734 4990  
Ketokatu 15, 15810 Lahti  
lahdenkiinteistomaalausoy@co.inet.fi  
www.lahdenkiinteistomaalaus.fi

LUJAMAALAUUS OY  
050 63564  
lujamaalaus@phnet.fi

MAALAUUS JA RAKENNUS A. HARTIKAINEN KY  
03 756 2779  
maalhart@maalauusjarakennus.fi

MAALAUSLIIKE ARI VAINIKKA OY  
015 467 543  
maalari.vainikka@rivakka.net

MAALAUSLIIKE VEIKKO E. NIEMINEN OY  
0400 771 994  
veikko.e.nieminen@phnet.fi  
www.ven.fi

MAALAUUSTYÖ K. NEVALAINEN OY  
0400 492 339  
Saarnikatu 4 A 2, 15520 Lahti  
ki.nevalainen@phnet.fi

MAALAUSTYÖ T. KUITUNEN OY  
0400 492 885  
Metsä-Pekkalantie 11, 15610 Lahti  
maalausty.tkuitunen@phnet.fi

METROHIT OY  
0400 716 187  
posti@metrohit.fi

RAMO MIA  
040 356 6065  
jarmo.karppinen@ramomia.fi

SOLMASTER OY  
03 780 2363  
solmaster@solmaster.fi  
www.solmaster.fi

T:MI ASKO KÖTTÖ  
0400 491 271  
asko.kotto@phnet.fi

VEIKKO SMOLANDER OY  
040 595 5963  
v.smolander@luukku.com

#### Länsi-Suomen Pintaurakoitsijat ry

COATING PARTNER  
0500 124 580  
pauli.mattila@coating.fi

LÄNNEN PINTAKÄSITTELY OY  
02 823 9669  
jukka.lankinen@lannenpintakasittely.fi

MAALAUSLIIKE HEINO OY  
02 822 5361  
maalausliike@maalausliikeheino.fi  
www.maalausliikeheino.fi

MAALAUSLIIKE VELJEKSET KUTILA  
0440 534 094  
tero.kutilla@gmail.com  
www.veljeksetkutilla.fi

RAUMAN MAALAU JA RAKENNUSHUOLTO  
OY  
0500 720 836  
petri.vuori@raumanmaalau.net.fi  
www.raumanmaalau.fi

RAUMAN MAALAU- JA TAPETOINTIPALVE-  
LU OY  
0500 325 296  
riitta.viljanen@rmt.fi

SORCOLOR OY  
044 350 3929  
info@sorcolor.fi  
www.sorcolor.fi

#### Läntisen-Uudenmaan Maalarimestariyhdistys ry

MAALAUSLIIKE H. PESONEN OY  
0400 771 258  
Reilininkuja 4  
08150 Lohja

MAALAUSLIIKE TAPIO LILJA KY  
0400 470 373  
liljat@dnainternet.net

MAALAUSLIIKE STELMACHER & POIKA OY  
0500 511 064  
stelmacher.poka@dnainternet.fi  
www.maalauslohja.fi

#### Oulun Maalarimestariyhdistys ry www.ouluinpintaurakoitsijat.fi

HAUKIPUTAAN MAALAU- JA  
REMONTTIPALVELU KY  
0400 736 583  
mikko.tienhaara@windowslive.com

HT-MAALAU OY  
040 127 2883  
htmaalau@gmail.com  
www.ht-maalau.fi

JOUNI FYRSTEN OY  
0400 770 035  
jouni.fyrsten@gmail.com

MAALAU MAHTI OY  
040 719 1628  
marko.sarkiniva@maalau.mahti.fi  
www.maalau.mahti.fi

MAALAU- JA TASOITETYÖ M. SUOJANEN OY  
0400 682 581  
mika.suojanen@maalaujatasoitetyo.fi

MAALAUSLIIKE A. VIINIKKA OY  
0400 684 458  
aimo.viinikka@gmail.com

MAALAUSLIIKE ARI ERIKSSON OY  
0400 991 329  
sami@arierikssonoy.fi  
www.arierikssonoy.fi

MAALAUSLIIKE M. ANNOLA OY  
0400 919 281  
matti.annola@gmail.com  
www.maalausoulu.fi

MAALAUSLIIKE HAANPÄÄ OY  
0400 760 648  
maalausliike.haanpaa@gmail.com  
www.maalausliikehaanpaa.fi

MAALAUSLIIKE TAKKUNEN AY  
0400 700 095  
toimisto@maalausliiketakkunen.com  
www.maalausliiketakkunen.fi

MAALAUSLIIKE VELJ. NIINIMAA OY  
08 312 1920  
veljekset.niinimaa@dnainternet.net

MAALAU SPALVELU R. KURTTI OY  
0400 890 662  
reiijo.kurtti@pp.inet.fi

MESTARIMAALAU SEPPÄNEN & TOIKKA OY  
0400 460 886  
mikko.seppanen@mestarimaalau.fi

OULUN SEUDUN MAALAU OY  
040 963 1269  
asiakaspalvelu@ouluinmaalau.fi  
www.ouluinmaalau.fi

PINTAURAKOINTI FINGERROOS OY  
050 592 2112  
pekka.fingerroos@gmail.com  
www.maalausliike-kokkola.fi

RS-INSTALL OY  
0400 762 468  
Olaskuja 13 A 1  
90900 Kiiminki

SANEERAUS LAAKKO OY  
0400 588 323  
ilkka.laakko@saneerauslaakko.fi  
www.saneerauslaakko.fi

SANEERAUS OLA-ARI OY  
0400 870 368  
saneerausolaari@gmail.com

T & J MAALAU OY  
0400 385 730  
info@topmaalau.fi  
TERI-MAALARI OY  
050 3231370  
antti.rannisto@terimaalari.fi  
www.terimaalari.fi

TEUVO JÄRVENPÄÄ OY  
0400 580 172  
teuvo.jarvenpaa@luukku.com  
www.teuvojarvenpaaoy.fi

#### Pohjanmaan Pintaurakoitsijat ry www.ppry.fi

JARIN MAALAU SPALVELU OY  
050 305 7326  
jari.jaaska@gmail.com  
www.jarinmaalau.spalvelu.fi

KAUKOMAALAU OY  
0400 368 811  
kauko.turunen@kaukomaalau.fi  
www.kaukomaalau.fi

MAALAU SLIIKE LAPIKISTO KY  
0400 661 416  
marko.lapikisto@pp.nic.fi

MAALAU SLIIKE R. LEHTIMÄKI OY  
040 535 7841  
info@maalausliikelehtimaki.fi

MAALAU STYÖ JARI-PEKKA KORHONEN  
040 595 3501  
Hirvijärventie 216, 61600 Jalasjärvi  
jari-pekka.korhonen@netikka.fi

MAALAU SLIIKE PAANANEN OY  
050 542 9167  
marko.paananen@pp.inet.fi

PEKAN MAALAU TMI  
040 734 7636  
pekka.ala-huikka@elisanet.fi  
www.pekanmaalau.fi

SOININ MAALAU SPALVELU KY  
040 966 3592  
Kaurakuja 1, 63800 Soini  
janikotanen@hotmail.fi

SOININ SANEERAUS OY  
0400 866 053  
matti.honkola@soininsaneeraus.fi  
www.soininsaneeraus.fi

SEINÄJOEN RAKENNUSMAALAU OY  
050 345 2883  
jyri.holsomaki@gmail.com

#### Porin Maalarimestariyhdistys ry www.porinmaalariyhdistys.fi

LAATUMAALAU NIEMINEN  
044 5211 026  
nieminen@laatumaalau.fi  
www.laatumaalau.fi

MAALAU SLIIKE AR OY  
044 369 7391 [Kari]  
040 707 6394 [Jukka]  
ar@maalausliikear.fi  
www.maalausliikear.fi

MAALAU SLIIKE SIMULA OY  
0500 665 482  
jarmo.simula@dnainternet.net

MAALAU SLIIKE TUOMIKOSKI OY  
0400 719 595  
jyrki.nieminen@maalausliiketuomikoski.fi  
www.maalausliiketuomikoski.fi

PORIN MAALAU STYÖT OY  
040 551 9107  
markku.laikkoja@porinmaalau.styot.fi

PRM YHTIÖT OY  
0500 721 815  
mika.jarvinen@prm.fi  
www.prm.fi

#### Rovaniemen Pintaurakoitsijayhdistys ry

JF-MAALAU KY  
0400 693 808  
heimo.flinck@gmail.com  
Katajankuja 7, 96910 Rovaniemi

MAALAU SLIIKE LAITILA OY  
0400 393 410 [Kari]  
040 550 4791 [Antti]  
etunimi.sukunimi@maalauslaitila.fi

MAALAU- JA TASOITETYÖT J.  
SINKKONEN OY  
0400 693 266  
juha.sinkkonen@ppb.inet.fi  
www.maalau.sinkkonen.fi

VASTUUREMONTTI OY  
0207 498 880  
kari.harmanen@vastuuremontti.fi  
www.vastuuremontti.fi

#### Suomen Korroosiorakoitsijat ry www.sku.fi

CORRO-KOLMIO OY  
0400 654 717  
mikko.heiniluoma@corro-kolmio.fi  
www.corro-kolmio.fi

E. VOUTILAINEN OY  
05 669 0600  
e.voutilainenoy@e-voutilainen.fi  
www.e-voutilainen.fi

KAUSALAN PINNOITE OY  
020 787 0980  
info@kausalanpinnoite.fi  
www.kausalanpinnoite.fi

LÄNNEN PINTAKÄSITTELY OY  
02 823 9669  
jukka.lankinen@lannenpintakasittely.fi  
www.lannenpintakasittely.fi

MAALAU SLIIKE E. HEISKANEN OY  
05 432 2100  
e.heiskanen@e-heiskanen.fi  
www.e-heiskanen.fi

MAALAU SLIIKE PARTANEN OY  
040 736 1117 [Kai]  
040 578 0977 [Olli]  
toimisto@maalausliikepartanen.fi  
www.maalausliikepartanen.fi

MASTER FLOOR OY  
010 666 3131  
lasse.sulanto@masterfloor.inet.fi  
www.masterfloor.fi



NURMINEN WORKS OY  
09 728 8570  
etunimi.sukunimi@nworks.fi  
www.nworks.fi

PINTAVILEN OY  
03 368 5516  
pintavilen@pintavilen.fi  
www.pintavilen.fi

RAKENNUS- JA MAALAUSSPÄLVELU  
ÄSSÄMÄKI KY  
0400 640 718  
assamaki@kolumbus.fi

TIKKAPINTA OY  
0400 548 521  
esa.isotalo@tikkapinta.fi

TRIASOLE PINNOITUS OY  
09 347 8860  
jari.jussila@triasole.fi  
www.triasole.fi

SEINÄJOEN PINTAKÄSITTELY OY  
0400 836 166  
myynti@pintakasittely.fi  
www.pintakasittely.fi

VOIKKAAN VUOKRAHALLIT KY  
05 388 8088  
voikkaan.vuokrahallit@co.inet.fi

VUOKSEN KORRO OY  
0400 254 574  
vesa.hannula@vuoksenkorro.fi  
www.vuoksenkorro.fi

**Tampereen Maalarimestariyhdistys ry**  
**www.tremmy.fi**

MAALAAMO ORELL OY  
03 377 2445  
hannu.orell@maalaamoorell.fi

MAALAUSSPÄLVELU PARTANEN OY  
040 736 1117 [Kai]  
040 578 0977 [Olli]  
toimisto@maalausspälvelupartanen.fi  
www.maalausspälvelupartanen.fi

MAALAUSSPÄLVELU TANHUANPÄÄ OY  
0400 739 328  
tanhuanpaa@jippii.fi

MAALAUSSPÄLVELU VAINIOMÄKI OY  
03 255 9500  
sami@maalausspälveluvainiomaki.fi

MAALAUSSPÄLVELU LAINE OY  
0400 730 690  
jarmo@maalausspälvelulaine.com  
www.maalausspälvelulaine.com

MAALAUSSPÄLVELU OLLI HIETANEN OY  
03 344 4049  
maalausspälvelu.ollhietaanen.oy@tpnet.fi

MASTER FLOOR OY  
010 666 3131  
lasse.sulanto@masterfloor.fi  
www.masterfloor.fi

MESTARI RAMIN TYÖ OY  
050 441 3621  
rami.karivieri@mestariirami.fi  
www.mestariirami.fi

MIRANTIK KY  
0400 908 082  
mira@mirantik.fi  
www.rakennusliikemirantik.fi

PMK-MAALAAMO KY  
0400 632 411  
markku.tyven@kolumbus.fi

RAKENNUS-REMONTTI-RÄSÄNEN  
050 383 5353  
pasi@rakennusrasänen.fi

RAKENNUSMAALAUSSPÄLVELU TAISTO JOKINEN OY  
03 265 6820  
rkmjoki@luukku.com

REMONTTIKAKSIO OY  
0500 637 496  
Käyräkuja 30  
33430 Ylöjärvi

RM-MAALAUSSPÄLVELU JA RAPPAAUS OY  
050 521 5191  
Ruovedenkatu 14 A 5  
33720 Tampere

SANEERAUSMAALAUSSPÄLVELU SANTANEN OY  
0400 737 967  
saneerausmaalausspälvelu@kolumbus.fi  
www.saneerausmaalausspälvelusantanen.fi

SL RAPPAAUS OY  
050 598 1144  
sami.lankinen@slrappaus.fi  
www.slrappaus.fi

SÄVYKULMA KY  
0400 627 473  
savykulma@gmail.com  
www.savykulma.fi

TAMPEREEN MAALAAMO OY  
0400 621 262  
toimisto@tampereenmaalaamo.fi  
www.tampereenmaalaamo.fi

TAMPEREEN MAALAUSSPÄLVELU JA RAPPAAUSTYÖT OY  
0400 508 008  
jyrki.saesvuo@tampereenmaalausspälvelu-paustyt.com

TAMPEREEN TAPETOINTI JA MAALAUSSPÄLVELU  
040 833 2002  
mariannekyronen@hotmail.com

TELAKALLE  
050 363 4849  
maalausspälvelu@telakalle.com  
www.telakalle.fi

TMI HARRI K. ANTTILA  
0400 622 300  
tmi.harri.anttila@netti.fi  
www.harrikanttila.fi

TRIASOLE PINNOITUS OY  
09 347 8860  
jari.jussila@triasole.fi  
www.triasole.fi

TYÖLÄ OY  
044 339 9960  
tyola.oy@gmail.com

**Turun Maalarimestariyhdistys ry**  
**www.turunmaalariyhdistys.fi**

ETELÄ-SUOMEN MAALAUSSPÄLVELU JA  
KIINTEISTÖ OY  
0400 227 121  
aulis.virtanen@ranolift.fi  
www.maalausturku.fi

JMP YHTIÖ OY  
0500 530 408  
pekka.nieminen@jmpyhtio.fi  
www.jmpyhtio.fi

ILVESKORRO OY  
0400 824 792  
ilveskorro1@co.inet.fi

KIINTEISTÖMAALAUSSPÄLVELU P. JÄRVINEN OY  
0400 791 807  
petri.jarvinen@pjarvinen.fi  
www.pjarvinen.fi

KIRJALAN MAALAUSSPÄLVELU OY  
045 675 5349  
katja.harberg@kirjalanmaalausspälvelu.fi  
www.kirjalanmaalausspälvelu.fi

MAALAUSSPÄLVELU T. JÄRVINEN OY  
02 479 6341  
Pronssikuja 1, 21410 Vanhalinna  
tuoja.boege@maalausspälvelu.fi

MAALAUSSPÄLVELU HELIN OY  
02 431 7219  
ilkka@maalausspälveluhelin.fi  
www.maalausspälveluhelin.fi

MAALAUSSPÄLVELU KAKSIO OY  
044 299 4095  
info@maalausspälvelukaksio.fi  
www.maalausspälvelukaksio.fi

MAALAUSSPÄLVELU KALLIO OY  
044 501 8398  
posti@maalausspälvelukallio.com

MAALAUSSPÄLVELU MIKA AALTONEN OY  
0400 822 074  
posti@maoy.fi  
www.maoy.fi

MAALAUSSPÄLVELU TIMO RANDELL OY  
02 248 1533  
timo.randell@saunalahti.fi

MAALAUSSPÄLVELU U. RAJALA OY  
0400 784 357  
maalausspälvelu.u.rajala.oy@pp1.inet.fi  
www.maalausspälveluujajala.com

MAALAUSSURAKOINTI AALTO OY  
02 210 7700  
jarmo.aalto@maalaussurakointiaalto.fi

MR-MAALAUSSPÄLVELU OY  
0400 459 411  
mr-maalausspälvelu@pp.inet.fi

OY MILOSAN AB  
02 242 4049  
ilkka.kallio@milosan.fi  
www.milosan.fi

PK URAKOINTI OY  
0400 919 767  
jarmo.ojanpera@pkurakointi.fi  
www.pkurakointi.fi

SALAMASANEERAUS OY  
02 435 5001  
salamakeskus@salamasaneeraus.fi  
www.salamasaneeraus.fi

SANEERAUS JA MAALAUSSPÄLVELU ERANDER OY  
0500 783 389  
saneeraus.maalausspälvelu@erander.inet.fi

TASOITE- JA MAALAUSSPÄLVELU NIKULA KY  
050 530 1818  
tasoitnikula@gmail.com  
www.tasoitnikula.fi

US-MAALAUSSPÄLVELU OY  
040 514 2429  
jukka.uusitorppa@gmail.com



## Lehti pintakäsittelyalan ammattilaisille!

### Aikataulu 2020

Nro	Varauspäivä	Ilmestyy
3	21.8.	2.10.
4	2.11.	16.12.

### ilmoitusmyynti

Helsingin Mediamyynni Oy Tuula Mård  
040 757 4062  
toimisto@helsinginmediamyynni.fi

### sidosryhmät

päätoimittaja Timo Järvinen  
timo.jarvinen@hakkuri.fi





## Amerikan uutisia

Sekä Ruotsin että Tanskan maalarimestarien puolelta on äskettäin taas käynyt edustajia Amerikassa ja kumpainenkin on viimeksi ilmestyneessä ammattikuntansa lehdessä selostanut maan maalausoloja. Ruotsalainen maalarimestari on m.m. ollut amerikkalaisten ammattiveljien yleisessä vuosikokouksessa. Siitä hän kertoo miten siellä yksinkertaisella tavalla, suuressa osanottajajoukossa selvittää esittelyistä. Kun meillä näissä tapauksissa pistetään uudelle vieraalle kättä ja hymähdetään nimi, jota harvoin kuulemme, emmekä juuri kehtaa uudelleenkaan kysyä, amerikkalaisille annetaan ilmoittautumistilaisuudessa rintaan kiinnitettävä lippu, vastaava meikäläistä osanottomerkkiä, ja siihen osanottaja kirjoittaa nimensä, tai jos ilmoittautumiset on toimitettu ennakolta, on nimi jo painettu tähän lippuun. Yksinkertainen tempu esittelyjen tilalle. Maalaustavat selostajan mukaan ovat Amerikassa

painuneet hyvin yksinkertaisiksi, useat yhden kerran maalauksiksi. Huoneitten katot maalataan öljytahi ernulsiornaaleilla, Seinät samoin. Täyttöä ja tasoitusta ei käytetä, ja sitä varten rappaukset ovat tehdyt sileiksi ja puutyöt ovat valikoitua puuta. Puutyötkin vain seessataan johon päälle sivellään lakka tahi emalji. Amerikkalaiset eivät tanskalaisen kertojan mukaan käytä seinissään tauluja, joten ne säilyvät naulan reiiltä. Meidän oloistamme eroavasti amerikkalaiset eivät usein käytä tapetteja asuinhuoneissa, mutta yleisesti paperoidaan keittiöt, kylpyhuoneet ja eriot. Tapetit ovat yleisemmin pesua kestäviä ja monivärisiä. Tähän saakka on amerikkalainen muoti suosinut huoneissa vaaleita, hillitysti sävytettyjä värejä. Nyt kuitenkin on voittamassa syvien ja voimakkaitten sävyjen käyttö.

Maalarilehti 8/1950

## MAALASIN TAVARAKAAPPINI

**Kirjoitti Turun Ammattiopiston maalarioppilas T. V.**

»Maalari maalaa ja rahaa saa», sanoo vanha suomalainen sananlasku. Vielä kuuluu siihen jatkoaikin, jopa kahdellakin eri tavalla, joista toinen kuitenkin on melko ikävä kohta meikäläisen elämästä. Mutta toinen säe, eli »onnellinen likka ken maalarin saa», on oikein sydäntä lämmittävä. Jospa nyt kuitenkin käyn käsiksi siihen varsinaiseen asiaan mistä ajattelin tämän pienen tarinani laatia, eli miten jouduin päätyämään maalarin uralle. Mikä minut sai lähtemään maalarin oppiin.

Niin, lähtöni ei ollut mikään yhtäkkisen päätöksen tulos, - ei, vaan ajattelin ja haaveilin jotakin ammattia itselleni jo monta vuotta. Vaikea vain oli päästä selville mille alalle ryhtyä. Mutta lopulta selvisi sekin pulma ja siitä kiitokset Seura-lehdelle, jota satuin selailemaan, ja josta sitten osui silmäni Turun Ammattiopiston maalarikoulun ilmoitus. Silloin päätin, että nykäsernpähän nyt tuosta nuorasta, jospa siinä jokin tulisi mukana.

Saatuani sitten tarkemmat tiedot opiston opetusohjelmasta, sekä muista asiaankuuluvista seikoista, lähetin hakemukseni sanottuun opiston maalariosastolle. Odotin jännittyneenä tuloksia, Noin viikon kuluttua tuli myönteinen vastaus ja kutsu saapua opistoon. Mutta kun siinä ennen lähtöä "silmailin lompakkoni sisältöä tilanne siellä näytti erittäin arveluttavalta. Siellä ei ollut snellmaneja, eivätkä tuhatmarkkasetkaan olleet löytäneet sinne tietä. En kuitenkin antanut tämän ikävän toteaman lamauttaa suunnitelman tekooni, vaan päätin yrittää, kannustimena ammattimiehen paperit ja niiden mukana turvattu tulevaisuus.

Nyt sitten olenkin painunut purkkien, pukkien ja pensseleitten kanssa jo kolmatta vuotta. Ja uskon vakaasti, ettei tämä aika ole mennyt hukkaan, vaikka se joskus joittenkin pikkukiusojen sattuessa on siltä tuntunut. En tosiaan osannut uneksiakaan tätä ammattia niin monipuoliseksi, kuin miksikä se tänä oppiaikani on osoittautunut. Joskus, monta vuotta ennen kouluun tuloani maalarin pienen seinäkaappini jollain purkin pohjalla olleella, vanhalla maalin lopulla. En, silloin ollut kuullut puhuttavankaan mistään pohjustuksesta,

tasoituksesta tai sliipstryykämisestä eli hioenmaalauksesta. Kyllä se minun silloinen ihana luomukseni nyt katsellen on sen näköinen, ettei sen maalari ole maalaamisesta juuri muuta tiennyt kuin että sivellintä pidetään varresta kiinni ja sen toinen pää kastetaan maaliin ja jota sitten levitetään maalattavaan pintaan.

Koulussa oli ensimmäinen työni liimaväritaulu, ei sentään mikään taideteos, vaan tavalliselle konepaperille maalattiin valkoisen pohja ja siihen, sitten tehtiin muutamia ympyrä- ja muita kuvioita kolmeen eri värisävyyne. Oli siinä päänvaivaa kerrakseen siinäkin, kun täytyi itse valita värisävyt. Mutta valmiiksi taulu sentään lopulta tuli. Sitten käytiin käsiksi öljymaaleihin. Haettiin esille puutaulut, jotka oli jo ennestään vankassa maalissa. Niitä sitten kolhittiin, että niihin muka tuli enemmän spaklauksen aihetta. Minä kolhin tauluani liiankin kovakouraisesti, kun en alussa käsittänyt tämän kolhimiten tarkoitusta. Tauluihin sitten harjoiteltiin tasoitusta ja siveltimen käyttöä ja siitähän se sitten alkoi vähitellen pyöriä eteenpäin. Muutaman kuukauden kuluttua sai ottaa osaa koulun tilaustöitten maalaamiseen.

Eräs työ jonka kerran sain tehtäväkseni, säilyy kauan mielessäni. Oli kysymys seinien, ovien, ikkunoitten ym. paikkausmaalauksesta. Oli tehtävä ainakin kuutta, seitsemää, eri väriä, värimallina vanha liikaantunut väri. Jos silloin vielä olisi ollut tupakka kortilla, olisi minun varmaan tarvinnut anoa kansanhuolloilta ylimääräistä tupakka-annosta, sillä tupakkaa siinä työssä meni. Mutta tarvittiin siinä värejäkin sekä purkkeja vähän joka kokoa. Lopulta minulla olikin siellä työmaalla todellinen maalivarasto. Mutta kun loppu on hyvä, niin kaikki on hyvin, ja niinpä siitähän työstä jonkinlainen selvä tuli koska tilaaja ilmoitti olevansa siihen tyytyväinen.

Paljonhan sitä riittäisi juttua näiltä kahdelta menneeltä vuodelta. Mutta olen kuitenkin erään tauluntekijän kanssa samaa mieltä, kun hän sanoi, että parempi on sanojansa säästellä, kuin niitä liikaa ilmoille päästellä.

Maalarilehti 9/1950

**S. M. M. liiton**

**Arvoisat jäsenet ja rahastonhoitajat!**



Kullattuja rintamerkkejä jälleen saatavissa liiton toimistosta á 800 mk./kpl. Tilaukset Helsingin ulkopuolelle suoritettakoon, mikäli mahdollista, osastoittain,

samoin

liiton mainosmerkkejä, á 5 mk./kpl. 50 ja 100 kpl. erissä



KÄYTTÄMÄLLÄ

**TUUBEISSA**

OLEVIA

**TAITTOVÄREJÄ**

SAAYUTATTE MONIA HUONIONVÄRJOISIA ETUJA

**TUUBIVÄRIT**

Maalarilehti 8/1950

**MAALARIMESTARIEN OY**

HELSINKI, ORIGINALINEN OY

P.O. BOX 1008 00101, HELSINKI



Suomalaista perheyrittäjyyttä jo vuodesta 1951

# Parasta ammattilaiselle!

## RTV:ltä maalit ammattilaisille!



### Hagmans-kattomaalit

#### Protäck V -peltikattomaali

Vesiohenteinen, nopeasti kuivuva puolihihmeä peltikattomaali katoille ja julkisivuille. Uusien maalaamattomien sinkittyjen ja galvanoidujen pelti- ja teräspintojen maalaukseen. Soveltuu myös teollisesti pinnoitettujen teräsohutelevyjen huoltomaalaukseen. Värit: Musta, Ruskea ja Grafiitinharmaa.

#### Betonikattomaali

Nopeasti kuivuva ja joustava betonikattomaali. Vettähylyvä, diffuusioavoin ja UV-kestävä. Betonikattomaali on helppo levittää ja antaa optimaalisen suojan sää- ja tuuliolosuhteita vastaan. Värit: Musta, Harmaa, Antrasitti, Tiilenpunainen ja Ruskea.



#### Deltec Maalarinteippi Gold

Kestää jopa 100 °C lämpötiloja. Ihanteellinen erittäin tarkkaan rajaamiseen. Irrottavissa ilman liimajäänteitä jopa 6 kk. Erittäin hyvä UV-kesto, myös ulkokäyttöön. Mitat: 9–48 mm x 50 m.

#### Deltec Maalarinteippi Purple

Kestää jopa 60 °C lämpötiloja. Kehitetty erityisesti herkille pinnoille, kuten tuoreelle maalipinnalle, tapetille, ym. Ihanteellinen erittäin tarkkaan rajaamiseen. Irrottavissa ilman liimajäänteitä jopa 4 kk. Sisäkäyttöön. Mitat: 18–48 mm x 50 m.



### Väri-Kalle



### Ulkomaalaukseen

#### Fasad Solid Peittosuoja

Vesiohenteinen peittosuoja muodostaa kestävän ja vettähylyvän pinnan säilyttäen puun luonnollisen pintakuvioinnin.

#### Fasad Akva Talomaali

Vesiohenteinen talomaali.

#### Fasad Classic Kuullote

Liutinohenteinen helpposivelteinen hyytelömäinen kuullote imeytyy puupintaan eikä muodosta kalvoa.

#### Väri-Kallen Puuöljy

Liutinohenteinen puuöljy ulkona olevien puupintojen suojaukseen.

#### Väri-Kallen Ulkomaali

Vesiohenteinen ulkomaali.







. FH42

f o t i n Maalievonta 09 5060 9550 (pvm), maalievonta@teknos.com, www.teknos.fi



# SUOJAA KATTOSI MAALILLA

Katon säännöllinen huoltomaalaus auttaa pitämään talosi ulkonäön viimeisteltynä ja arvokkaana.



**UUSI LAATU!**

Uuden laadun myötä KIRJO TILE Tiilikattomaalin ruiskulevitys-ominaisuudet ovat nyt entistäkin paremmat. Uuden laadun erotat pakkauksessa olevasta vihreästä "Uusi laatu" -tarrasta.

**mestarit-express**

...jouhevin hankintakanava.



**Maalarimestarien Oy**

<b>Helsinki</b>	Niityläntie 4	0207 8610 22
<b>Helsinki</b>	Hankintapalvelu	0207 8610 23
<b>Helsinki</b>	Hermannin rantatie 12	0207 8610 28
<b>Espoo</b>	Luoteisrinne 7	0207 8610 30
<b>Tampere</b>	Kuoppamäentie 1	0207 8610 33
<b>Turku</b>	Lukkosepänkatu 14	0207 8610 36
<b>Oulu</b>	Paljetie 12	0207 8610 38

[www.mestarit.fi](http://www.mestarit.fi)