

VÄRI & PINTA

VÄRI JA PINTA • PINTAKÄSITTELYALAN AMMATTILEHTI 2/2017

**Urakka
Balilla**

6 vaaraa
nostimissa

Uusi puheenjohtaja Minna Väyrynen:

**Joustoja kaipaavat
myös työntekijät**

Kokemuksia NCS-värijärjestelmästä



TIKKURILA

TUPLASTI PIDEMPI HUOLTOVÄLI



Syvä sävy,
ylivoimainen
kesto!



Valtti Plus Kesto on uuden sukupolven kuullote puujulkisivuille. Se jättää puun syyt kauniisti näkyviin ja antaa puupinnoille tuplasti pidemmän huoltovälin kuin tavanomainen kuullote. Valtti Plus Keston sisältämät Super Color -pigmentit tunkeutuvat syvälle puuhun ja tuovat sille ylivoimaisen UV-valon- ja säänkeston.

www.tikkurila.fi/valttiplus



SYVEMPI SÄVY
SUPER COLOR
-TEKNIIKALLA!



MAALILINJA
Kaikki ideasta toteutukseen

010 860 8600 ark. 8-19
tikkurila.fi/maalilinja

Aliurakoitsija ahtaalla

”Laatu ei parane, ellei tilaajien ja urakoitsijoiden yhteispeli kohene.”

ALIURAKOITSIJA ON AHTAALLA. Meno on kuin Nokialla aikoinaan. Tilaaja tinkii kaikesta mistä voi, ja artisti maksaa. Uusin heikennys aliurakoitsijan kannalta on maksuehdoissa käytetty 45 päivän maksuaika. 30 päivää hän on jo nyt yleinen käytäntö. Eikä ole myöskään poikkeuksellista, että tarjouspyynnössä vaaditaan MaalausRYL:n ulkonäköluokkaa 2, mutta vastaanotossa jo 1.luokkaa.

Ja taas artisti eli urakoitsija maksaa.

AIKATAULUT OVAT aliurakoitsijan kannalta mahdottomat. Aiemmin vastaava mestari laittoi asunnon oven lukkoon maalarin jälkeen, eikä sinne ollut muilla asiaa ennen lopullista luovutusta. Tänäpäin aikatauluista tingitään, ja tilanteesta kärsii erityisesti maalari. Tilaajan tekemiä pohjatöitä ei tarkisteta tai valvota ennen maalausurakoitsijan työn alkua, ja miltei heti työn alettua asentajat pyörivät kiintokalusteidensa kanssa jaloissa. Usein elementtien laatu ei vastaa mitään standardeja, ja niiden asennus on mitä sattuu. Näiden töiden lisätöiden kustannuksista joudutaan vääntämään tämä tästä.

YLEINEN MIELIPIIDE vaatii laatua, ja samalla rakennuttajat kiristävät aikataulua ja tinkivät kosteudenhallinnasta. Rakennusvalvonta edellyttää trendikkäästi kosteudenhallintasuunnitelmaa, mutta sen valvonta on niin ja näin. Mittaustulokset, jotka edellyttäisivät kuivauksen jatkumista painetaan villaisella, koska aikataulusta ei haluta tinkiä. Rakentajien bonusjärjestelmä suosii tässä aikataulua laadun kustannuksella.

Voisi olettaa RT:n hallituksessa saatavan nämä rakentajien yhteiset perusasiat sovitua. Laatu ei parane, ellei tilaajien ja urakoitsijoiden yhteispeli kohene.



Kaikki ketjun osapuolet tietävät ongelmat, mutta mitään ei vain tunnu tapahtuvan. Vain rakennusalan imagon rapiseminen jatkuu.

Timo Järvinen
Päätoimittaja



VALMISTETTU
SUOMESSA

Kestävä ja hengittävä peittosuoja kaikille puutaloille



VISA

Puolihimmeää alkydivahvistettu peittosuoja kaikille puutaloille. Nopean kuivumisen ja hyvän vesihöyryn läpäisykyvyn ansiosta sopii erinomaisesti myös hirsirakenteiden maalaamiseen.



VISA PREMIUM

Kiiltävä ja kestävä hybridisideaineinen peittosuoja. Kevyesti levittyvä, hieno koostumus antaa pitkäkestoisen suojan puujulkisivuille ja hirsirakenteille.



Maalineuvonta 09 5060 9550 (pvm)

maalineuvonta@teknos.fi

www.teknos.fi

10

”Paljon nähty hyviä ja huonoja päiviä. Ei voi sanoa, etten päivääkään vaihtaisi pois, mutta hyvät asiat muistetaan. Niillä jaksetaan eteenpäin.”

NCS -värijärjestelmä auttaa oikean värisävyn löytämisessä niin suunnittelijaa, toteuttajaa kuin tilaajaakin. Järjestelmän etuihin kuuluu se, että se säilyy muuttumattomana vuodesta toiseen.

26



50

14

Nostinten ulottuvuus, ketteryys ja ympäristöystävällisyys kasvavat.



32

Jos viranhaltijan kanssa tulee ongelmia, on tärkeää toimia ajoissa.



2/2017

VÄRI&PINTA

Pintakäsittelyalan ammattilehti

3 PÄÄKIRJOITUS

Timo Järvinen

6 UUSI PUHEENJOHTAJA

Minna Väyrysen näkemyksiä tulevasta

10 URAKOITSIJA JA TYÖ

Petri Vuori, Rauma

14 NOSTIMET MUUTTUVAT

Valmistajien ja käyttäjien kokemuksia

20 NÄIN MUUALLA

Urakoitsija Balilla Indonesiassa

26 SÄVYLLÄ ON VÄLIÄ

NCS -värijärjestelmä

31 TYÖNJOHTAJAN SILMIN

Kai Putkonen, Jyväskylä

32 VIRANOMAINEN ONGELMANA

Liiton lakimiehen ohjeita

36 NOSTIMET JA TYÖSUOJELU

Nostin voi olla vaarallinen laite

38 LIITON LAKIMIEHELTÄ

40 PALVELUHAKEMISTO

42 JÄSENLUETTELOT

50 MAALARILEHTI VUONNA 1937



- Vaikka oma työ työllistää paljon, haluan vaikuttaa ja kokeilla vapaaehtoistyötä. Tämä on uusi haaste.

”Ihannetilanteessa liitto luo vahvan tuen ja verkoston jäsenilleen, alan yrityksille. Seurauksena liiton jäsenet ovat muita samalla alalla toimivia yrityksiä tunnetumpia, laadukkaampia ja parempia. Puheenjohtajana pyrin toteuttamaan tämän.”

Näen vain yhden pinta-alan liiton

Liiiton uudeksi puheenjohtajaksi on valittu taipalsaarelainen **Minna Väyrynen**, 45. Hän on ensimmäinen naispuheenjohtaja ja todennäköisesti kokoomaan ensimmäisiä naisurakoitsijoita työnantajajärjestön vetäjänä. Väyrysellä on iästään huolimatta kuitenkin kokemusta takanaan. Viime vuosikymmenellä hän ehti vaikuttaa liiton hallituksessa kolme vuotta. Koulutuksellaan Väyrynen on kauppatieteiden maisteri.

Pintaurakoitsijain jäsenyys ei ole alan urakoitsijoiden keskuudessa mitenkään päivänselvää. Minna Väyrynen onkin perinyt kiinnostuksensa isältään, joka aikoinaan oli hyvin aktiivinen liiton toimija. Vuonna 1959 perustetun yrityksen, E. Voutilainen Oy:n, sukupolvenvaihdoksen myötä myös harrastus järjestössä siirtyi tyttärelle.

Verkostoissa viisaus

Minna Väyrynen näkee Pintaurakoitsijoiden tulevaisuuden verkostoitumisessa.

- Jäsenille tulee tarjota mahdollisuuksia keskinäiseen verkostoitumiseen. Tarvitaan enemmän yhteistä tekemistä. Liitto voisi olla jäsenilleen enemmän kuin vain tuki riitatilanteiden ratkaisemisessa, myös apu yrityksen kehittämisessä ja laajentamisessa.

Verkostoituminen ei kuitenkaan ole mikään arvo sinänsä. Hän arvioi hankkeen tarjoavan samalla melkoisen liike-toiminnan kehittämisen paikan.

- Useimmat urakoitsijat ovat olleet tilanteessa, jossa omat voimavarat eivät riitä jonkun työn tekemiseen, vaikka osaaminen olisikin sinänsä hallussa. Tässä verkoston tuki olisi tarpeen. Alueen pintaurakoitsijat voisivat yhdessä pohtia riskejä, vaikka sitten työyhteisöliittymänä. Näin pienemmätkin urakoitsijat pääsisivät kiinni kookkaisiin projekteihin.

Uudet jäsenet

Viimeiset vuosikymmenet eivät ole olleet järjestöjen kultaisista kautta. Järjestöt koetaan usein etäisiksi ja vieraisiksi. Toisin kuin monet muut nykyään, Minna Väyrynen sai itse mallin kotoaan.

- Mutta jos sellaista mallia ei ole, hyö-

tyä yrittäjäjärjestöön kuulumisesta voi ulkopuolisen olla vaikea löytää. Muutenkin yrittäjä on aika yksin, paperitöiltä ei jää aikaan muihin asioihin, eikä aina ajatuksiinkaan. Uudelle jäsenelle täytyy tarjota etuja, ja niiden pitää olla ymmärrettäviä. Valitettavasti monet eivät usko, että TES:siinkään voi näin pieni rakennusalan työnantajajärjestö vaikuttaa.

TES

Väyrysen mielestä pitäisi päästä eroon tiukasta työnantaja-työntekijä -ajattelusta. Ilman työnantajaa ei olisi töitä työntekijälläkään, eivätkä pienten urakoitsijoiden puskurit vaikeuksissa ole kovin suuret. Monen urakoitsijan arki on ahdas.

Nykyistä rakennusalan TES:siä Minna Väyrynen arvostelee yleisesti liiasta teoreettisuudesta. Työmaalla käytännön kokemuksella ja osaamisella on ratkaiseva merkitys.

- Ei palkkaus voi perustua siihen, millainen paperi jollain osaamisestaan on, vaan todelliseen osaamiseen. Siirtäisin palkkausperustetta palkitsemaan enemmän varsinaista tekemistä ja osaamista.

- Joustoja tarvitaan nykyistä enemmän. Rakennusalan sopimus on liian jäykkä ja tehty toiseen aikaan. Joustot palvelisivat työmarkkinoita, ja pääsääntöisesti niitä kaipaavat myös työntekijät. Muotoja on monia, joista työaikapankki on yksi.

Hänen mielestään työehtosopimuksia ei saisi mitoitaa liikaa heikoimman mukaan - enempää heikoimman työntekijän kuin heikoimman työntekijän mukaan. Lähtökohtana tulisi olla asiallisten ja kehityskykyisten työnantajien ja työntekijöiden etu.

Toisaalta työntekijäpuolen epäluulot sopimusten perusteiden muuttamiseen Väyrynen osin ymmärtää.

- Joustoja voidaan tietenkin käyttää väärinkin. Mutta valtaosa urakoitsijoista lähtee oman kokemukseni pohjalta reilulta pohjalta. Pitäisi uskoa, että tässä ajetaan yhteistä hyvää.

Liittojen yhdistyminen

Pinta-alan liittojen yhdistyminen on kuuma peruna. Näkemyksiä löytyy puo-

leen ja vastaan. Minna Väyrynen omaa kuitenkin selvän käsityksen: hän laittaisi Kattoliiton, Lattian- ja seinäpäällysteliiton ja Pintaurakoitsijat samaan järjestykseen.

- Näen vain yhden liiton, oli se sitten kahden tai kymmenen vuoden päässä. Nyt on aivan turhaa päällekkäisyyttä. Ei ole mitään mieltä tehdä eri organisaatioissa vierekkäin samaa asiaa.

Tärkeät asiat

Luonto on Minna Väyrysellä tärkeää. Harrastuksiin kuuluu koira ja kissa, metsäsaatio, vaellus, pihatyöt ja golf. Ympäristöpainotteinen matkailu sisältyy juttuihin. Hän pitää ympäristöarvoja ja esimerkiksi luomutuotantoa tärkeinä. Samaten kaunokirjallisuuden lukemiseen kuluu aikaa. Viimeksi vahvasti kolahti Khaled Hosseinin romaani Leijapoika, joka kuvaa Afganistanin perinteitä sekä elämää Afganistanissa ja maahanmuuttajana Yhdysvalloissa.

Entä tasa-arvo? Se on varmaan kysymys, johon liiton ensimmäinen naispuheenjohtaja törmää vielä usein.

- Ihminen on yleensä aina ennakkoluuloinen. Erilaista ja outoa vieroksuutaan, olipa tämä sitten vaikkapa nainen työmaalla. Mutta kun on opittu tuntemaan, ei asiassa enää ole mitään outoa.

Minun mielestäni tasa-arvo on sitä, että annetaan tehdä sitä mitä osaat ja haluat riippumatta iästä, sukupuolesta, uskonnosta tai etnisestä taustasta, kuvaa Minna Väyrynen. ■

Pintaurakoitsijat ry

Liitto koostui viime vuoden lopussa 224 jäsenyrityksestä, joiden yhteenlaskettu ilmoitettu liikevaihto oli noin 221 miljoonaa euroa. Liittoon kuului 15 paikallista maa- ja metsätalouden ja pintaurakointialan yritystä sekä valtakunnallisesti toimiva Suomen Korroosiorakoitsijat.



Liittokokous Oulussa

Pintaurakoitsijain liittokokous pidettiin maaliskuun lopussa Oulussa. Puheenjohtajan lisäksi valittiin hallitukseen erovuoroisten tilalle **Jari Komonen** ja **Marko Ruotsalainen**.

Liiton kunniapuheenjohtajaksi valittiin kaudeksi 2017-2022 **Aimo Pekkarinen** (Maalausliike Pekkarinen Oy, Jyväskylän mmy). Hän toimi liiton puheenjohtajana 1993-1997.

Kunniajäseniksi valittiin **Markku Yrtti** (Turun rappaus ja nostolavapalvelu Oy, Turun mmy) ja **Ilkka Laakko** (Saneeraus Laakko Oy, Oulun mmy) sekä kunniamestari **Aki Savinainen** (Tasoite ja maalaus A&A Savinainen Oy, Kaakkois-Suomen PU).

Vuoden pintaurakoitsijaksi valittiin **Mika Aaltonen** (Turun mmy). Hänen yrityksensä Maalausliike Mika Aaltonen Turussa on tunnettu laadukkaasta sekä kehittävästä otteestaan.

Pintaurakoitsijain keilailun SM-keilailuissa Helsingin Keilaseura Tela ry voitti: **Altti Mauno** voitti SM-kilpailun kokonaisarjan, AB-sarjan ja veteraanisarjan. **Mauri Mustonen** voitti SM-kilpailun 2. sijan sekä AB-sarjan toisen sijan. **Pauli Rasimus** oli CD-luokassa 3. ja veteraani sarjassa 3. **Tuija Laaksonen** keilasi Naisien sarjassa 3. sijalle.

(YLHÄÄLLÄ) Kokous pidettiin Oulun Radisson Blue -hotellissa.

(OIKEALLA) Vanhojen kunniajäsenien ja kunnia-mestarien kukitus.

(OIKEALLA) Helsingin 1-joukkue, **Mauri Mustonen**, **Tuija Laaksonen** ja **Altti Mauno**, jotka voittivat keilakilpailun 3-miehisjoukkuekisan. Kuva **Ilkka Laakko**.

(OIKEALLA) Maalausliike **Mika Aaltonen** kunniakirja.



Harmaa on uusi musta

Suomi on tuhansien järvien maa. Irvileukojen mukaan Suomi on myös tuhansien kielten ja tuhansien yhdistysten maa. Yhdistystoiminta ei kuulemma ole muodikasta, koska aikamme korostaa yksilön merkitystä. Siksi yhdistysten ja liittojen rivit harvenevat ja harmaantuvat.

Pintaurakoitsijoiden liittokokouksessa vahvistettiin vuosikertomus, jossa vuoden 2016 tapahtumat kerrattiin aiemmilta vuosilta tuttuun malliin. Liiton henkilövaihdokset kuitattiin yhdellä polveilevalla virkkeellä. Väistyvä puheenjohtaja **Jari Jussila** kertoi puheessaan olennaisemman asian: toimistolla on nyt tilanne rauhoitettu ja osaava henkilökunta saa keskittyä omaan työhönsä. Toivon, että tämä heijastuu jäsenpalveluun ja neuvottelutoimintaan positii-visella tavalla.

Kuluneen vuoden aikana myös **Väri** ja **Pinta** -lehden ympärillä on tapahtunut muutoksia. Kritiikki lehden sisältöä [vai sisällöttömyyttä?] kohtaan kasvoi niin suureksi, että omistajat päätyivät vaihtamaan tekijät. Uudet tekijät tuntevat sekä pintakäsittely- että lehtialan, joten satavuotias lehti on hyvissä käsissä.

Haasteitakin on edessä. Pintatoimialan liittojen yhteistyön syventäminen vaatii työtä niin luottamushenkilöiltä kuin toimistoiltakin. Työehtosopimukset saivat vuoden jatkon, mutta ensi talvena on varauduttava ”oikeisiin” neuvotteluihin tessien sisällöstä ja palkoista. Lisäksi erikoisurakoinnin näkökulma on saatava kuuluviin Rakennusteollisuuden pelisääntötyössä ja alan eettisissä ohjeissa.

Suurin haaste on kuitenkin jäsenhankinnassa. Liitot toimivat jäsentensä puolesta ja jäsentensä voimin. Työnantajaliitot ovat merkittäviä edunvalvojia, jotka tekevät pitkäjänteistä työtä isoissa asioissa ja auttavat jäseniään myös pienemmissä murheissa. Samalla liitot tarjoavat vertaansa vailla olevan vertaisverkoston. Jäsenet tekevät liiton.

Työnantajaliittojen ei tarvitse olla muodikkaita, riittää että pystymme tukemaan jäsenten sekä alojen toimintaa ja kehittymistä. Yksilöllisyys ja yhteisöllisyys eivät sulje toisiaan pois. Jäsenhankinta tuo kaivattua väriä harmaantuvaan joukkoomme ja parantaa toiminnan edellytyksiä – panostetaan siihen!



Kirjoittaja toimii Pintaurakoitsijat ry:n vt. toimitusjohtajana.

7 %
pienemmät
elinkaarikustannukset¹

20 dB
hiljaisemmat
askeläänet²

50 vuoden
odotettu käyttöikä³

PARANNA HUONEAKUSTIIKKA KUSTANNUSTEHOKKAASTI

MasterTop 1327-20dB: Lattiajärjestelmä,
joka yhdistää muotoilun ja hiljaisuuden

QUANTIFIED SUSTAINABLE BENEFITS – REDUCE YOUR FOOTPRINT AND BOOST YOUR BOTTOM LINE

MasterTop 1327-20dB:n ansiosta askeläänet eivät häiritse. Master Builders Solutionsin edistyksellinen pinnoitustekniikka hiljentää askelääntä 20 desibeliä tuoden samalla lukuisia todistettuja hyötyjä kestäväälle kehitykselle: Alhainen materiaalinkulutus ohuen kerrospaksuuden ansiosta, huippukestävyys ja alhaiset elinkaarikustannukset. Tämän vuoksi MasterTop 1327-20dB oli täydellinen ratkaisu Norjassa Trondheimissa toimivan kiinteistöalan toimijan Koteng Eiendom AS:n monilaisessa liikerakennuksessa.

Lue lisää tästä menestystarinasta osoitteesta:

sustainability.master-builders-solutions.basf.com

BASF
We create chemistry

Anssi Juhola (vas.) on ollut Petri Vuoren yrityksessä jo muutaman vuoden.

Kuka: Toimitusjohtaja
Petri Vuori, 49
Yritys: Rauman maalaus-
ja rakennushuolto
perustettu vuonna 1972
► Toiminut yhtiön johdossa
27 vuotta
► Koulutuksena maalarin
ammattitutkinto
► Perheeseen kuuluu kaksi
aikuista tytärtä
► Länsi-Suomen pintaura-
koitsijoiden puheenjohtaja
► Harrastaa mökkeilyä
► Yrityksessä on Vuoren
lisäksi viisi työntekijää
► Yrityksen liikevaihto noin
500 000 euroa





Ammattikoulusta toimariksi ja laman pyörteisiin

Rauman maalaus- ja rakennushuollon toimitusjohtaja Petri Vuoren mukaan tuleva kesä ja loppuvuosikin näyttää töiden puolesta hyvältä.

// Vajaassa puolessa vuodessa tilanne on muuttunut niin, ettei kaikkiin tarjouspyyntöihin pysty palveluita tarjoamaan. Työt tulevat meille aikalailla vakiintuneiden rakennusliikesuhteiden puolelta.

Tottakai uusiakin asiakkaita tulee, mutta useat yhteistyökumppanuudet rakennusliikkeiden kanssa ovat jatkuneet kymmeniä vuosia. Yksityisten osuus urakoista on aika pieni, Vuori kuvaa työtilannetta.

Rauman maalaus- ja rakennushuolto tekee rakennusmaalausta, tasoitetyötä, tapetointia ja julkisivupinnoitustöitä uudis- ja saneerauskohteissa.

– Se maalataan mitä tasoitetaan ja tapetoidaan tarvittaessa. Laatoitusta- ja mattotöitä emme tee, mutta siihenkin on tarvittaessa yhteistyökumppanit, joita voi ostajalle tarjota.

Yhtiössä on töissä viisi vakituista työntekijää. Yksi on Vuoren veli, joka on myös osakkaana yhtiössä. Vuoren mukaan kesällä saatta tulla jokunen lisää. Ruuhkahuippuja tasoitetaan henkilövuokrauksesta ja toisilta alan yrityksiltä, eli alan yritykset tekevät myös yhteistyötä. Rauma on pieni kaupunki, yritykset pyrkivät myös yhdessä vastaamaan asiakkaiden tarpeisiin.

– Meillä on sellainen yhteistyö- ja avunantosopimus täällä. Työntekijä voi tulla väliaikaisesti "lainaan", jos toisella yrityksellä on painetta. Aina pyrimme auttamaan toisiamme kun on mahdollista.

Toinen sukupolvi

Rauman maalaus- ja rakennushuolto on perheyrittäjä toisessa sukupolvenssa. Vuoren isä perusti yrityksen vuonna 1972. Vuorelle maalaushommat lankeasivat ikään kuin itseksensä.

– Olin kuuden vanha, kun yritys perustettiin. Ei isä minulta kysynyt, haluanko tähän hommaan. Oli selvä asia, että haalarit soviteltiin jalkaan, ja kesätöihin mentiin 14-vuotiaana. Ei niin pieniä haalareita tosin ollutkaan. Ei saman ikäisillä kavereilla ollut kesätöitä. Olin niin kasvanut siihen, etten osannut edes ajatella, etteikö töihin mentäisi, vaikka ei se aina kivaa ollutkaan.

Isän työ kuljetti myös perhettä mukanaan, kun Vuori oli pieni. Kun koulusta oli lomaa, perhe lähtii viettämään lomaa sinne, missä isä oli työmatkalla.

Kun Vuoren isä sairastui ja jäi eläkkeelle 1990, tuli yrityksessä sukupolven vaihdoksen aika. Niihin aikoihin kaikki perheen kolme veljeä olivat töissä yrityksessä.

– Kun kysyttiin kuka haluaa jatkaa, niin vanhemmat veljet ymmärsivät ottaa askeleen taakseen, ja minä jäin yksin eturiviin seisomaan.

Vuori oli valmistunut vasta pari vuotta sitten maalariksi ammattikoulusta, ja nyt hänestä tuli yrityksen johtaja.

– En varmaankaan miettinyt, onko minusta hommaan, mutta muistan vieläkin, että kun siinä pelattiin kuitenkin miljoonien markkojen urakoiden kanssa, niin varmaan rakennusliikkeiden puolella vähän naureskeltiin, että kukahan tämä poika on, kun ei partakaan vielä kasva.

Samaan aikaan johtajan vaihdoksen kanssa iski päälle lama.

– Muistan tarkistaneeni, onko puhelinlupaus seinässä, kun puheluita ei tullut. Kaivoin itse esiin puhelinluettelon keltaisetsivut, ja aloin soittelemaan, olisiko jossain sopivaa urakkaa tarjolla. Sellainen tyyli ei sopinut isälle ollenkaan, mutta jotenkinhan sitä työtä oli saatava, kun asuntolaina oli maksettavana. Kyllä niitä urakoita sitten saatiinkin.

Silti irtisanomisilta ja lomautuksilta ei vältytty.

– Kun kävi 1990-luvun laman pahimmillaan läpi heti alussa, niin jälkikäteen ajatellen voi sanoa, että ainakin alkumetreiltä alkaen oppi tietämään, mitä tämä leikki on. Suhdanteita on tullut ja mennyt sen jälkeenkin.

Aluksi tasoitetyöt

Vuonna 1972 perustettu yritys oli alunperin keskittynyt pelkästään tasoitettöihin. Kun Vuoresta tuli johtaja vuonna 1990 mukaan kuvioihin tuli maalausurakointi ja tapetointi. Tasoitetyöt ovat Vuoren mukaan aika kapea sektori. Ne ja maalaustyöt sekä tapetointihommat täydentävät toisiinsa. Vuoren mukaan ne yhdessä tekevät yhtiöstä monipuolisemman ja tehokkaamman.

Nyt Vuorelle on tullut täyteen 27 vuotta yhtiön toimitusjohtajana, mutta pestiä on kosolti jäljelläkin.

– Paljon nähty hyviä ja huonoja päiviä. Ei voi sanoa, etten päivääkään vaihtaisi pois, mutta hyvät asiat muistetaan. Niillä jaksetaan eteenpäin. Mutta fakta on, että yritystoiminta loppuu, jos ei homma enää nappaa. Kyllä yrittäjänä tällä alalla paloa tarvitsee olla. Tietynä päivinä liekki lepattaa enemmän kuin toisena.

Säilyykö yhtiö perheyriksenä myös tulevaisuudessa?

– Minulla on kaksi aikuista tyttäretä. En heitä siihen aja. Ei minuakaan ajettu, kasvoin siihen. Silti syyllistysin siihen kuin isä aikanaan, että tytöt ovat olleet minulla kesälomia töissä. Sen tyttäristä kuitenkin aistii, että molempien suonissa virtaa yrittäjän veri. Yllättyisin, jos he menesivät palkkatöihin. Molemmat opiskelevat ammattikorkeakoulussa, ja tekevät aika-ajoin jotain liiketoimintasuunnitelmaa. ■



Yritys keskittyi aikoinaan pelkästään tasoitettöihin. Kun Vuoresta tuli johtaja mukaan kuvioihin tuli maalausurakointi ja tapetointi.

RAUMALLA UUDISKOHTEET OVAT KIVEN ALLA

Rauman maalaus- ja rakennushuollon toimitusjohtaja **Petri Vuoren** mukaan uudisrakentaminen on takkuillut Raumalla viime vuodet.

– Kaupunkin kehityksen ja kasvamisen kannalta olisi tärkeää, että uudiskohteitakin olisi. Viime vuonna valmistui Raumalle tasan yksi kerrostalo, ja onneksi me pääsimme mukaan tekemään sitä.

Vuoren mukaan hänen yhtiönsä on omimmillaan uudiskohteissa.

– Pystymme olemaan äärettömän tehokkaita, ja laatu on 110 prosenttista. Vaatimus laadulle tulee ihan luonnostaan, uusi on aina uusi. Niinhän sitä itsekin olisi vaatimassa parasta laatua.

Tällä hetkellä Raumalla leipä revitään kuitenkin vanhan saneerauksesta. Yhtiön kohteet ovat viime vuosina olleetkin noin 70 prosenttisesti saneeraustöitä.

Yksi yhtiön meneillään olevista töistä on tyypillinen saneerauskohde, Kanavankadulla sijaitseva kaupungin omistama oppiliasuntola. 80 huoneen asuntolaan tehdään perussaneeraus. Vuoren yrityksestä kohteessa työskentelee kaksi maalarina.

30 neliön asuntoihin tulee identtiset värit, joten maalaustyö on toistamista. Vuoren yhtiö aloitti työt kohteessa helmikuussa. Nyt tasoitetyöt ovat valmiita ja noin 60 asunnossa on tehty pohjamaalityöt. Julkisivutyöt ovat edessäpäin.

– Saneeraukseen on varattu paljonkin rahaa, mutta tilanne voi vielä muuttua, ja esimerkiksi julkisivujen osalta voi olla tulossa muutoksia.

Vuoren mukaan tämä on kerrankin sellainen työmaa, jossa aikataulujen puitteissa pystyy tekemään laadukasta työtä ilman, että kalusteet olisi jo tulossa tai muut urakoitsijat niskassa. Se on harvinaista.

– Nykyään aikataulut on vedetty niin piukkaan, että työ on melkein mahdotonta toteuttaa, mutta silti vaan revitään tarvittava kasaan.

Vaikka Rauma on ollu takavuodet pelkästään saneerausten varassa, olemme pystyneet siinäkin kisassa olemaan kilpailukykyinen. Nyt, kun on tulossa uusia kerrostaloja, niin olemme niissä vieläkin vahvempia.



Saneerauslaasti SSL LITE

SSL LITE on vaalea, valumaton, kevennetty kuivalaasti sisä- ja ulkokäyttöön. Mahdollistaa laatoituksen ilman nauhoja tai muita välikkeitä.

- » Helppokäyttöinen ja kevyt työstää
- » Erinomaiset tartuntaominaisuudet
- » Vaalea väri helpottaa työstää
- » Pakkasen kestävä

KÄYTTÖKOHTEET

- » Betoni-, laatta-, muovi-, maali-, ja Fescon veden-eristeellä pinnoitetut seinä- ja lattiapinnat kuivissa ja kosteissa tiloissa
- » Lattialämmityslattiat

Uutuudet

Sisä- ja ulkokäyttöön
takaavat kestävän
laatoituksen



Vedeneristys- järjestelmä FESCOSEAL A+B

FESCOSEAL A+B on erittäin joustava, nopeasti kuivuva, 2-komponenttinen vedeneriste sisä- ja ulkokäyttöön.

- » Helposti levitettävä ja nopeasti kuivuva
- » Erinomaiset tartuntaominaisuudet
- » Kutistumaton ja joustava
- » Kestää klorideja, pakkasta ja ikääntymistä

KÄYTTÖKOHTEET

- » Asuntojen vedeneristys
- » Julkiset märkätilat
- » Parvekkeet ja pihasaunat

Nostinten ulottuvuus ja ketteryys kasvavat

Cramon nostintuotepäällikkö Kai Korhosen mukaan nostimien tuotekehityksessä ja tulevaisuudessa nähdään useita erilaisia muutoksia. Valmistajien määrä on lisääntynyt valtavasti, mikä on laskenut hintoja. Myös yhä useampi työntekijä rakennusliikkeissä käyttää nostimia.



// Nostinten ulottuvuus jatkaa kasvamistaan. Markkinoille tulee myös nykyistä isompia kuukulkijoita, joilla voidaan korvata isoja autonostimia.

Toisaalta kehitystä tapahtuu myös autonostimien pienessä päässä. Korhosen mukaan pienemmät autoalusteiset nostimet tulevat Suomessa nostamaan suosiotaan helpon liikkumisen ja ketteryytensä ansiosta. Niiden ajamiseen tarvitaan vain B-ajokortti, ja ne soveltuvat hyvin työmailla tehtäville lyhyille keikoille. Niihin voi valita joko onivel- tai teleskooppiuomin. Autoalusteiset nostimet ovat suosittuja Keski-Euroopassa, ja Ruotsissakin niiden käyttö on yleistynyt.

Korhosen mukaan myös hybridi-käyttöiset nostimet tekevät tuloaan, ja moottoripuolella mennään enemmän saasteettomaan suuntaan. Yhdellä latauksella akut kestävät jo työpäivän verran. Hybridi-käyttöiset nostimet ovat myös hiljaisempia ja säästävät ympäristöä.

Myös pienet työnnettävien käsikäyttöisten nostimien käyttö monipuolistuu.

– Kun tikapuilla ei saa enää tehdä töitä, tulee yhä enemmän näitä pieniä käsikäyttöisiä

nostimia korvaamaan niitä. Valittavana on myös akkukäyttöisiä malleja, sanoo Korhonen.

Kehitys nopeaa

Yrittäjä Aki Piipposen AEP saneerauksessa ja maalauksessa työskentelee hänen lisäksi kaksi työntekijää. Talvisin yritys tekee rappukäytävien maalauksia sekä asuntoremontteja, mutta kesät työntekijät keikkuvat nostimien nokassa tekemässä julkisivu-urakoita. Piipponen on työskennellyt rakennus-



alalla 20 vuotta, ja nähnyt miten paljon nostimet ovat kehittyneet.

– Aloittaessani ei ollut polttomoottoreita. Niiden tultua homma on vähän nopeutunut. Myöskään kuukulkijoita ei ollut urani alkupuolella olemassa.

Piipponen arvioi, että kuukulkijan liikuttelusta on polttomoottorin ansiosta tullut noin viidenneksen nopeampaa kuin ennen.

– Kuukulkija kannattaa ottaa, jos työmaalla täytyy siirtyä paljon, vaikka se onkin kalliimpi, koska se tuodaan lavetilla. Samoin, jos kohde on erityisen korkea, niin kannattaa ottaa kuukulkija, koska sillä voi tehdä töitä hyvin 5-6 kerroksen kohteessa. Nykyään on tosin olemassa myös jo niin isoja saksinostimia, että ne voittavat joissain kohteissa kuukulkijat heittämällä.

Piipposen mukaan puominostimella varustettu kuukulkija on nopea siirrellä, jos maasto on tasainen, mutta auton perässä vedettävä henkilönostin on helpompi kuljettaa taloyhtiöiden piholla.

Piipponen arvioi, että laitteiden turvallisuus on ollut tasaisen hyvä 20 vuotta. Edelleen turva-asioissa tarvitaan silti osaamista.

– Nostimen paikoilleen laittamista ei säilytetä kesätyöntekijöille tai vuokramiehille. Missään firmassa ei toimita niin, sanoo Piipponen.

Valinta kuukulkijan perässä vedettävän nostimen välillä Piipponen tekee maaston ja esteiden mukaan.

Rajat mielessä

Perheyrittys Ote Oy:ssä työskentelevän työnjohtaja Osku Järvisen mukaan nostimet ovat varsin turvallisia automaattisten turvajärjestelmiensä ansiosta. Jos nostin uhkaa joutua epätasapainoon kone iskee ”lukot päälle”. Moottorikaan ei käynnisty, jos jalvoja ei ole tasattu kunnolla. Nostinonnettomuuksia on sattunut Euroopassa. Nämä ovat Järvisen mukaan johtuneet mekaanisista viosta.

Järvisen mukaan nostimen ulottuvuutta ei kannata valita vain rakennuksen korkeuden mukaan. Kun puomilla on ulottuvuutta myös sivusuuntaan, nostinta tarvitsee siirrellä vähemmän, muistuttaa Järvinen.

Rajat kannattaa kuitenkin pitää mielessä.

– Esitteissä on hienot tiedot siitä, miten pitkälle nostimilla



Ote Oy:n Osku Järvinen suosii mielellään helposti liikuteltavia kuukulkijoita, vaikka niiden vuokra on hieman perässä vedettäviä nostimia kalliimpi. Säästö tehdään työajassa. Järvinen käyttämässä kuukulkijaa Cramon varikolla Tuusulassa.



pääsee, mutta vaakatasossa tullaan käytännössä aika nopeasti vastaan tasapainon kanssa. Kun nousee kuukulkijan puomilla 30 metriin, ja alkaa liikkua sivusuuntaan, niin kaltevuus alkaa olla jo aika iso laitteen painolle. Nostinta kannattaa

siirtää suosiolla, eikä kurotella liian pitkälle.

Otteessa työskentelee kuusi työntekijää, minkä lisäksi yhtiö käyttää alihankkijoita. Järviselle on vastuullaan useita työmaita. Hän käyttää tyypillisesti perässä vedettäviä tukijalallisia puominostia tai

kuukulkijoita. Järvisen mukaan jälkimmäisten etuna on liikutettavuus ja se, ettei laitetta tarvitse tukea erikseen. Myös isompi kori on Järvisen mieleen.

– Kuukulkijan päivävuookra on ehkä kolmanneksen kalliimpi kuin

”Laitteiden turvallisuus on ollut tasaisen hyvä 20 vuotta.”

NOSTINTYYPPEJÄ

1. Perässä vedettäviä nostimia käytetään Suomessa paljon. Ne soveltuvat hyvin niille, joilla on useita työkohteita. Tukijalallisina tasaaminen onnistuu helposti. Varustettuna nivelpuomilla päästään sekä ylös että sivulle, esimerkiksi lippojen ja muiden esteiden yli. Teleskooppipuomilla saa puolestaan paljon sivu-ulottuvuutta.

2. Kuukulkijalla siirtyminen työmaalla paikasta toiseen on nopeaa ja tukijalkoja ei tarvita. Nelivetoiset kuukulkijat ovat hyvin maastokelpoisia, ja niissä löytyy maavaraa. Tavallisen kuukulkijan heikkoutena on se, ettei sitä voi tasata epätasaisiin paikkoihin, ja ettei se mahdu ahtaille työmaalle. Tela-alustaisia kuukulkijoita voi käyttää esimerkiksi savimaastossa. Niissä pistekuorma jakautuu suuremmalle alueelle, joten nostimen tasaaminen helpompaa. Kuukulkijoissa on myös tukijaloin varustettuja malleja, jotka voidaan tasata vaikeisakin olosuhteissa. Valittavissa akku- tai dieselkuukulkija. Kuukulkijoissa käytetään nivel- tai teleskooppipuomia.

3. Pienet autoalusteiset nostimet ovat yleistymässä. Niiden etuna on se, että niitä voi käyttää helposti yhden päivän hommiin. Kuljetamiseen tarvitaan vain B-luokan ajokortti. Valittavissa on nivel- tai teleskooppipuomi.

4. Hybridinostimet painavat noin neljänneksen vähemmän kuin vastaavat normaalit kuukulkijat. Keveyteen vaikuttavat pienempi moottori sekä kevyemmät materiaaliratkaisut. Ne sisältävät yhdellä latauksella noin kahdeksan tuntia kestävästä akun sekä polttomootorin.

5. Kurottajan etuna henkilönostimena on se, että sen korikuorma ja ulottuvuus ovat suuria. Korista ohjattavia kurottajia käytetään joissakin vaativissa olosuhteissa. Niiden kanssa työskentely on helpompaa, jos kohteessa esimerkiksi paljon luiskia tai hankala maasto.

6. Saksilavat ovat erittäin käyttökelpoisia monissa julkisivutöissä. Hyvin maastokelpoisissa, tukijalallisissa ja suoraan ylös nousevissa saksilavoissa on suuret korikuormat, joten tarvittaessa mukaan mahtuu useampi henkilö ja varusteita. Valittavana akku- tai diesel-saksilavat. Melkein kaikissa on jatkettava lava sivuille. Sivuliikkuvuus puuttuu, mikä asettaa omat rajoituksensa.

7. Mastolavoja voidaan käyttää tyyppillisesti esimerkiksi muuraustöissä. Niihin voi kasata paljon kuormaa, ja käydä muuraamassa pätkän halutussa korkeudessa. Niihin voidaan rakentaa myös erittäin pitkä lava.

8. Sisätiloissa käytettäviä koneiksi soveltuvat muun muassa akkukäyttöiset kuukulkijat, mastonostimet ja kevyet saksilavat. Myös perässä vedettäviä nostimia voidaan käyttää isoissa kohteissa kuten ostoskeskuksissa.

9. Henkilötavarahissejä käytetään tyyppillisesti työntekijöiden ja tavaroiden liikuttamiseen kerroksesta toiseen.

10. Työnnettäviä nostimet korvaavat tikkaita, joiden käyttöä on rajoitettu työturvallisuussyistä. Niin sanotulla mekaanisella ”ekoliftilla” työntekijä voi veivata itsensä korkeuksiin. Tarjolla on myös akkukäyttöisiä malleja.

LÄHDE: Nostintuotepäällikkö Kai Korhonen, Cramo



tukijalallisen perässä vedettävän nostimen. Silti valitsen kuukulkijan, jos kohteessa pystyy sitä käyttämään. Suosin nopeutta, kun urakkapalkalla mennään, sanoo Järvinen.

Maaston mukaan

Valinnan ratkaisee viime kädessä maasto. Tavallista kuukulkijaa ei voi käyttää liian epätasaisella maastolla, jotta päästäisiin tarvittavaan tasapainoon.

– Viime kesänä meillä oli käytössä koko kesän yksi ja sama perässä vedettävä tukijalallinen nostin. Siinä oli mainio ominaisuus. Se tasasi itsensä napin painauksella. Nostin oli tarpeeksi järeä ja sillä pystyttiin hoitamaan useita kohteita. Urakkakohteet olivatkin mäkisiä ja kapeita. Vain yksi kohde tehtiin kuukulkijan kanssa, sanoo Järvinen.

Saksilavoissa Järvinen pitää erityisesti siitä, että etäisyys seinään pysyy koko ajan samana, mikä helpottaa työskentelyä ja säästää turhalta veivaamiselta. On myös niitä kohteita, joiden olosuhteisiin mikään nostin ei taivu.

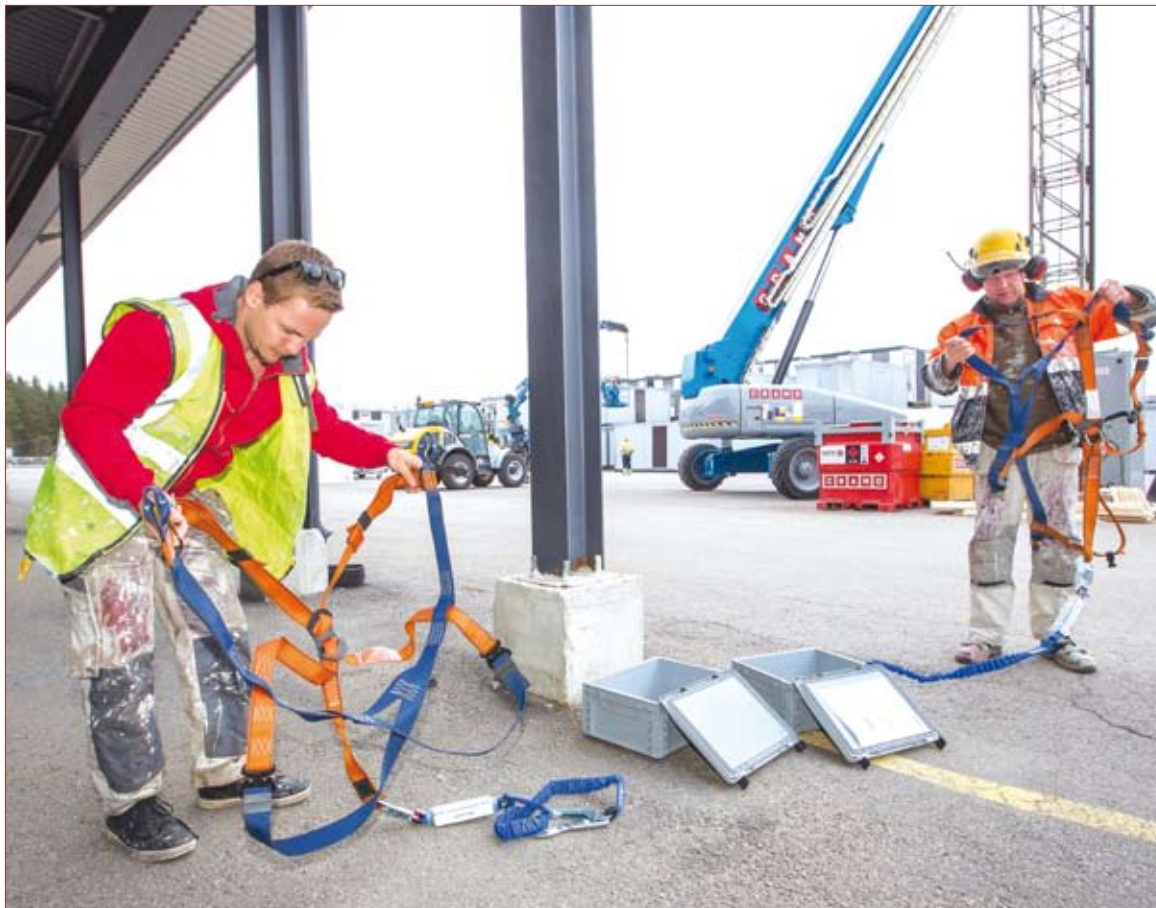
– Välillä on vaan pakko rakentaa telineet. Maastossa ei vaan pääse eteenpäin, tai on porttikongreja, joista ei mahdu sisään.

Järvisen mukaan vuokrausfirmojen hinnat ovat nykyään hyvin lähellä toisiaan.

– Ainoa asia, jolla vuokrausfirmat pystyvät kilpailemaan on asiakas- ja huoltopalvelu. Ne ovat koko ajan parantuneet. Eräs yritys lupaa huollon paikalle tunnin sisällä, jos nostin rikkoutuu. Jos laitteen toi-

AEP saneerauksen ja maalauksen Aki Piipposen mukaan perässä vedettävät ja tukijalalliset nostimet soveltuvat vaikeamaastosiin kohteisiin. Tasaaminen Cramon Tuusulan varikolla oli helppoa.

”Nostinta kannattaa siirtää suosiolla, eikä kurotella liian pitkälle.”



mitus on vaikka 20 minuuttia myöhässä, ensimmäisen päivän voi saada vuokratta.

Perustoinnot 5 min.

Nostinten käytön oppii Järvisen mukaan kohtuullisen nopeasti. Hän kertoo käyttäneensä kuukulkijaa ensi kertaa vuonna 2013. Vuokraamosta tuotiin nostin paikalle. Vuokrausyhtiön edustaja oli jo autossa lähdessä, kun Järvinen meni koputtelemaan ikkunaan, ja kysymään neuvoa koneen käytössä.

– Hän näytti perustoinnot viidessä minuutissa. Säätimessä oli jotain 20-30 nappulaa, ja se näytti monimutkaiselta. Pyörittelin sitä ensin siinä parkkipaikalla, ja aika nopeasti saikin sen sitten haltuun, Järvinen muistelee. ■

Otteen Osku Järvinen (vas.) ja AEP saneerauksen ja maalauksen Aki Piipposen vetelevät päälle turvavaljaita Cramon Tuusulan varikolla ennen kuin kipuvat nostimiinsa.

”Välillä on vaan pakko rakentaa telineet.”

Uutuus

Uudet värimallit nyt valikoimissamme! Viimeistele kylpyhuoneesi ilme Vieser RST-kansilla

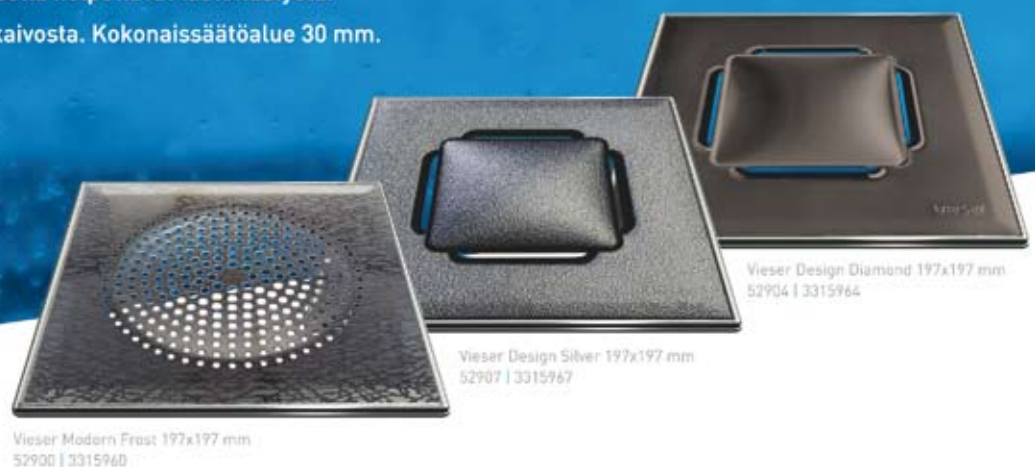
Vieser RST-neliökannet säädettävällä teräskehyksellä helpottavat laatoitustyötä.
Kehystä voidaan säätää max. 15 mm sivuun lattiakaivosta. Kokonaissäätöalue 30 mm.

✉ vieser@vieser.fi

☎ 020 746 4400

www.vieser.fi

vieser
smart with water



Vieser Design

Vieser Modern

Vieser Classic



Design RST 51290 3315953	Diamond 52904 3315964	Bronze 52910 3315970	Silver 52907 3315967	Modern RST 51291 3315954	Diamond 52902 3315962	Bronze 52908 3315968	Silver 52905 3315965	Frost 52900 3315960	Classic RST 51292 3315955	Diamond 52903 3315963	Bronze 52909 3315969	Silver 52906 3315966
-------------------------------	----------------------------	---------------------------	---------------------------	-------------------------------	----------------------------	---------------------------	---------------------------	--------------------------	--------------------------------	----------------------------	---------------------------	---------------------------

Mukana messuilla

Kiinteistön ylläpidon ja korjausrakentamisen Kiinteistö järjestetään seuraavan kerran 26.-27. syyskuuta Messukeskuksessa, Helsingissä.



Aiemmin omana tapahtumanaan Kiinteistön yhteydessä järjestetty Väri & Pinta on sulautettu osaksi Kiinteistöä. Alan yritykset on kuitenkin helppo löytää tapahtumasta, sillä ne näkyvät näyttelyhallissa omalla teema-alueellaan.

Näytteilleasettajien toivomuksesta Kiinteistö on tiivistynyt kaksipäiväiseksi ammattitapahtumaksi. Messukeskukselle on tärkeää, että yhteistyökumppaneina jatkavat alan merkittävät yhdistykset – Pintarakentajat ry, Helsingin Maalarimestarit ry ja Julkisivuyhdistys ry, jotka tuovat vankan alan asiantuntemuksensa tapahtuman käyttöön. Kiinteistö-messujen alle on sulautettu myös aiemmin erillään ollut VirherTek.

– Pintakäsittelytuotteet ja -tekniikat ovat edelleen merkittävä tuoteryhmä Kiinteistö-tapahtumassa, tapahtuman myyntipäällikkö Risto Wuolle Messukeskuksesta kertoo. –Halusimme vahvistaa tapahtuman markkinointia ja näkyä vahvemmin yhdellä brändillä. Sulauttamalla sekä pintakäsittelytuotteet ja -tekniikat että viherrakentamisen Kiinteistö-tapahtuman alle, saamme vahvemman näkyvyyden koko tapahtumalle, kun markkinointia ei tarvitse hajauttaa monen eri tapahtuman kesken, hän jatkaa.

–Toimialalla ei ole kovinkaan monta pintakäsittelyalan tapahtumaa, jotka muutaman päivän aikana keräisi lähes 15 000 kävijää”, myyntipäällikkö Risto Wuolle toteaa

Uusia ja tulevia

Kiinteistö on vahvasti ammattilaisille ja päättäjille suunnattu tapahtuma ja loistava mahdollisuus

kohdata suuri määrä potentiaalisia asiakkaita kasvokkain. Suhdetta nykyisiin asiakkaisiin on mahdollisuus vahvistaa kutsumalla heidät henkilökohtaisesti omalle osastolle.

–Messujen Väri & Pinta -teema-alue on alan julkisuuden ja imagon kannalta merkittävä kohtaamispaikka, toteaa Helsingin Maalarimestariyhdistyksen puheenjohtaja Timo Järvinen. –Alan näkyvyyden tukeminen on yhdistykselle luonnollisesti tärkeää, hän jatkaa.

– Toivomme paikalle erityisesti alan opiskelijoita. Tapahtuma on maalariammattikoululaisille oiva paikka etsiä tulevia harjoittelu- ja työpaikkoja ja näin myös yritykset tavoittavat heidät helposti, Timo Järvinen toteaa.

Tapahtuman myynti vetää

Tapahtuman myynti on käynnistynyt mukavasti, esimerkiksi maallitehtaista osallistumisensa ovat jo vahvistaneet Teknos, Tikkurila, Eskaro ja GVK Coating Technology Oy. Koko tapahtumakokonaisuus on jo toista kertaa vahvassa kasvussa.

Messujen aikana järjestettävä kävijöille veloitukseton seminaariohjelma houkuttelee paikalle laajan ammattilaisjoukon. Samaan aikaan Messukeskuksessa on myös turvallisuusalan FinnSec ja Pohjois-Euroopan suurimman audiovisuaalisen alan tapahtuma Avita Audio-Visual Expo, kyberturvallisuuteen liittyvä Cyber Security Nordic sekä Ahlsell Oy:n oma tapahtuma. Myös näiden tapahtumien kävijät ovat tervetulleita vieraillemaan Kiinteistö-tapahtumassa.



RK Peltikattomaali sai rinnalleen odotetun uutuuden!

- ✓ Erinomainen peittokyky ja värin kesto
- ✓ Ei vaadi erillistä pohjustusta
- ✓ Kuivuu nopeasti
- ✓ Hyvä ruiskutettavuus

Uutuus!



RK Tiilikattomaali

Vesiohenteinen tiilikattomaali läpivärjättyjen ja tehdasmaalattujen betonitiilikatteiden maalaamiseen.



TEKSTI TANJA HARJUNIEMI KUVAT STOORISOPPI

Balilla urakoitsijan riesana ainainen home



Dona Poskiparralla on yli viidentoista vuoden kokemus rakennus- ja saneerausalasta Indonesiassa.

Balin paratiisisaarella saneerausurakoitsija saa parhaimmillaan vaalia kansanperinteitä ja kädentaitoja. Pahimmillaan hän käy armotonta taistelua laatuongelmien ja kustannusten kanssa.

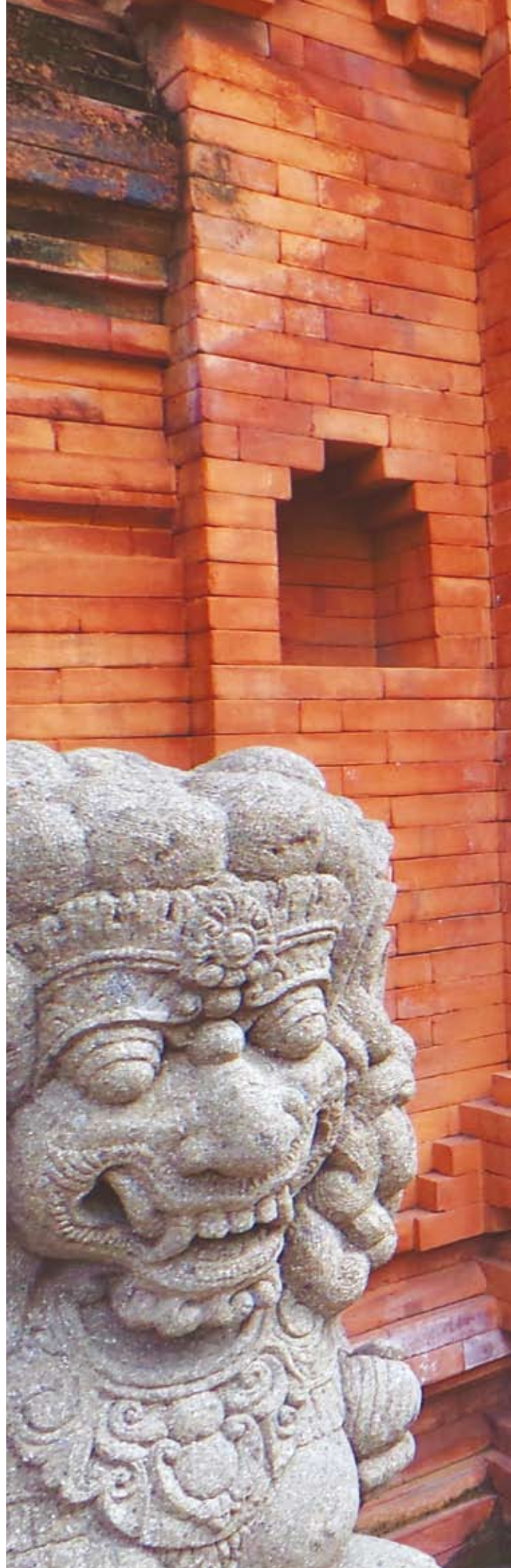
Perinteisessä, balilaisessa rakentamisessa esteettisyys, sopusointu luonnon kanssa ja yhteys jumaliin ovat kaikki kaikessa.

Esimerkiksi balilaisen sisääntuloportin, pamesuanin toivotaan tuovan taloon turvaa ja vaurautta, ja pitävän pahat henget poissa. Puuoviin koveretuilla ornamenteilla on jokaisella oma

symbolinen merkityksensä ja jokainen etäisyys on mitattu perinteisen mittajärjestelmän mukaisesti.

– Arkkitehtuurissa ja sisustussuunnittelussa trendinä on paikallinen ja aasialainen nykyarkkitehtuuri, jolloin myös sisääntuloportit muuttavat muotoaan, indonesialainen rakennusurakoitsija **Dona Poskiparta** kuvailee.

Hän on kiinnostunut sisääntuloport-





Ennen vanhaan sisääntuloportti kertoi myös talon vauraudesta. Dona Poskiparran oletuksena on, että nykyrakentamisessa se nostaa huvilan myyntiarvoa.

Salamah purkaa pylvään
kaakelipintaa.





tien alkuperästä, ja arkkitehtipintojaan varten hän tutkii niiden merkitystä huviloiden myyntiarvoon. Hänen hypoteesin on, että ne nostavat huvilan arvoa.

Trooppinen yllättää

Bali on suosittu lomakohde Indonesian saarivaltiossa, Kaakkois-Aasiassa. Saarella vieraillee vuosittain nelisen miljoonaa ulkomaalaista matkailijaa, joka on saman verran kuin koko saarella asukkaita.

Uudisrakentaminen tapahtuu matkailijoiden ehdoilla. Heidän käyttöönsä rakennutetaan luksushuviloita, viiden tähden hotelleja ja halpaa bulkkimajoitusta. Monet paikalliset ovat keksineet saneerata kotitalonsa, ja tarjoavat siinä kotimajoitusta tai vuokraavat sen pidemmäksi aikaa. Erittäin suosittua on myös, että säännöllisesti saarella vierailvat yksityishenkilöt, esimerkiksi Australiasta ja Euroopasta, rakennuttavat itselleen huvilan, jossa viettävät lomaa tai eläkepäiviä.

Dona on erikoistunut juuri tällaisten, korkeatasoisten huviloiden rakentamiseen ja remontoimiseen. Suunnittelussa hän yhdistelee sopivassa suhteessa bali-laisia perinteitä ja nykyajan trendejä.

– Minun täytyy huomioida olosuhteet täällä ja samalla yrittää ymmärtää länsimaisten asiakkaiden vaatimustaso. Usein ulkokuori halutaan pitää bali-laistyylisenä, mutta sisältä on löydettävä kaikki länsimaiset mukavuudet, hän selvittää.

Huvilan rakennuttaminen on haasteellinen prosessi, mutta niin on myös sen kunnossapito.

– Kaikki ulkomaalaiset eivät ymmärrä esimerkiksi ilmanvaihdon merkitystä trooppisessa ilmastossa, jossa ilmankosteus on korkea. Ja sitten huomataan, että kaapit ovat yltä päältä homeessa, kun ilma ei ole vaihtunut.

Laadunvalvonta ensin

Pintojen materiaalivalinnoissa Dona

Vanhan ajan rautakauppa Sanurissa. Balilta löytyy myös nykyaikaisia rakennustarvikeliikkeitä, kuten Mitra ja Ace.

suosii luonnonmateriaaleja, joita hän yhdistelee rohkeasti. Ullko- ja sisäpinnot tasoitetaan ja maalataan, ja niihin asennetaan esimerkiksi hunajankeltaista kalkkikivilaattaa, korallikiveä tai puusta, kivistä tai metallista valmistettuja seinäkoristeita. Tapettia ei juurikaan käytetä. Lattiapinnoissa Dona käyttää luonnonkivilaattoja, joihin hän saattaa yhdistää tiikkipuuta.

Hän on ihastunut terrazoon, joka on murskatuista simpukankuorista ja sementistä sekoitettu pinnoite. Hän käyttää sitä seinien ja lattioiden lisäksi kylpyhuone- ja keittiötason pinnoissa.

– Se on näyttävä ja helppohoitoinen myös ammeen pinnassa, Dona vakuuttaa.

Hän ei allekirjoita, että luonnonmateriaalit olisivat merkittävästi kalliimpia kuin teollisesti tuotetut.

– Kummassakin on laatu- ja hintaeroja. Tärkeintä on päättää, kuinka pitkään haluaa niiden kestävän.

Häntä kuitenkin tympii materiaalien laatuongelmat olivatpa ne sitten Balilta tai muualta Indonesiasta.

– Tilasin kerran uima-allasta varten kivilaattoja. Kun ne tulivat, ne olivat kaikki eri kokoisia. Jouduimme leikkaamaan ne samankokoisiksi paikan päällä. Olenkin vitsailnut, että laatu täällä on tasaista... tasaisen huonoa.

Syyksi Dona nimeää leväperäisen laadunvalvonnan, josta hän omassa työssään ei tingi.

– En ole toimistoihminen vaan viihdyn työmaalla. Valvon jokaisen urakan alusta loppuun.

Kunnon katto kannattaa

Dona arvelee, että katon osuus huvilan rakennuskustannuksista on kolmannes, mutta hän varoittaa säästämistä siinä.

– Jos se tehdään huonosti, se tulee joka sadekausi aiheuttamaan ongelmia,

Yrittäjän velvoitteita

Siinä missä Dona Poskiparta toimii osakeyhtiön puitteissa, Dana on yksityinen elinkeinonharjoittaja.

Osakeyhtiö maksaa 25 prosentin yritysvero. Se vastaa myös työnantajavelvoitteistaan, joihin kuuluu työntekijöiden sairaus-, tapaturma- ja eläkevakuutus. Yhteensä näistä kertyy työnantajalle maksettavaa vajaat 12 prosenttia ja työntekijälle neljä prosenttia.

Palkkataso työmaille lähtee liikkeelle säädetyistä vähimmäispalkasta, joka Balilla on 140 euroa kuukaudessa. Rakennusinsinöörin kuukausipalkka on 210 eurosta ylöspäin ja ammattiosajien noin 170 euroa.

Henkilöverotus vaihtelee tuloista riippuen 5-30 prosentin välillä alkaen 3 500 euron vuosituloista. Sen alle ansaitsevien ei tarvitse maksaa tuloveroa. Vähän koulutettujen työntekijöiden vuosiansiot ovat keskimäärin 2 300 euroa vuodessa ja korkeasti koulutettujen 3 400 euroa. Näin ollen vain harva maksaa tuloveroa. Kuvaavaa on, että 26 miljoonaa ihmistä 260 miljoonaisesta väestöstä on rekisteröitynyt veronmaksajaksi.

Indonesiassa myös epävirallisen talouden osuus on suuri. Kaakkois-Aasiassa arviolta 65 prosenttia työntekijöistä työskentelee epävirallisessa taloudessa. Sen lisäksi, että he eivät maksa veroja, he ovat myös sosiaaliturvan ulkopuolella, elleivät itse hoida ja maksa sosiaalivakuutusmaksuja.



hän muistuttaa.

Balilla vuotuinen sademäärä on 1 800 millia vuodessa, pahimmillaan 350 millia kuukaudessa. Vuotuinen sademäärä Suomessa on 600-700 millia. Vuotavat kattorakennelmat aiheuttavat vaurioita sisäkattoihin ja -pintoihin. Donan mielestä perinteinen, balilainen tiilikatto, joka on vähintään 30 asteen kulmassa, on paras. Herkimmin vuotoja aiheuttavat betonista huonosti valetut tasakatot.

Myös pienet maanjäristykset, jotka ovat Balilla yleisiä, aiheuttavat talon liikumista ja vaurioita rakenteisiin.

– Hiusmurtumat seinissä ovat yleisiä. Murtumat vahvistetaan laastilla, mutta niistä ei tarvitse olla huolissaan.

Osaavasta työvoimasta pulaa

Dona perusti yrityksensä, PT Tarindo Utaman vuonna 2002. Alkuun hän toimi vedeneristyksen asiantuntijana Jakartassa, Indonesian pääkaupungissa. Myöhemmin hän siirtyi rakennusurakointiin ja muutti Balille suomalaisen miehensä kanssa. Pariskunta tapasi Jakartassa jo lähes 20 vuotta sitten ja heillä on kaksi kouluikäistä lasta.

Nyt Dona työllistää vakituisesti kymmenkunta henkilöä: arkkitehdin, rakennusinsinöörin, sähkö- ja lvi-asentajia ja toimistohenkilökuntaa. Työmaapäällikön, työnjohtajat ja -tekijät hän palkkaa projektikohtaisesti. Yrityksen vuotuinen liikevaihto on noin 700 000 euroa ja se on Balin mittakaavassa keskisuuri yritys. Balilla toimii kolmisen sataa rekisteröityä rakennusyritystä. Nainen rakennusfirman johdossa on aika harvinainen näky.

Suurimmaksi ongelmaksi Dona nimeää osaavan työvoiman puutteen.

Maalarit Priyo ja Sulles.

Salamun on työskennellyt miehensä Salamahin kanssa Balin rakennustyömailla kymmenkunta vuotta. He ovat kotoisin Jaavan saarelta.

Balilla on meneillään paljon suuria rakennushankkeita, jotka nielevät osaavan työvoiman. Balilaisia itseään ei juurikaan rakennusalan työt kiinnosta, vaan he keskittyvät mieluummin matkailubisnekseen. Valtaosa rakennustyövoimasta tulee naapurisaarelta Jaavalta.

– He tulevat tänne projektin ajaksi ja lähtevät sitten kotiin. Sellaisesta porukasta on vaikea muodostaa yhdessä toimivaa ja tehokasta tiimiä, Dona painottelee.

– Omiin projekteihini haastattelen itse kaikki työntekijät. Haluan tietää, mitä he osaavat, ja varmistaa, että he tietävät, mitä olemme tekemässä, ja mitä heiltä edellytetään.

Byrokratia lisää haastetta

Vaikka Indonesia on yksi maailman suurimmista talouksista, se on edelleen kehittyvä maa. Tämä näkyy urakoitsijan arjessa muun muassa puutteellisena infrastruktuurina, sähköpulana ja korrup-



tiona.

Yksi haasteellinen prosessi on rakennusluvan hakeminen. Se voi kestää kuukausia ja viranomaiset saattavat toimia mielivaltaisesti niitä myöntäessään. Ja lopulta kukaan ei kuitenkaan tarkasta, eikä valvo, onko lupaehdot toteutettu.

Jos kuitenkin haluaa perustaa tulevaisuutensa vahvalle pohjalle, Dona suosittelee aina toimimaan rakennusmääräysten ja lupaehtojen mukaisesti.

Urakkasopimus asiakkaan kanssa menee suomalaisillekin tuttuja polkuja. Kun asiakas on hyväksynyt suunnitelman, alkaa lupien hankinta, valmistelut ja itse toteutus. Donan sopimuksiin kirjataan kuuden kuukauden jälkivelvoite, jolloin urakoitsija vastaa virheistä.

– Teemme ja valvomme hyvin, mutta joskus saattaa jotain jäädä huomioimatta. Mikään urakka ei ole täydellinen, hän pohtii. ■

Mikä Bali?

Bali on yksi Indonesian saarivaltion yli 17 000 saaresta. Se sijaitsee Intian valtamerellä, päiväntasaajan alapuolella.

Asukkaita on reilut 4,2 miljoonaa.

Balilaisista 85 prosenttia on uskonnoltaan hinduja, vaikka Indonesia muutoin on maailman suurin muslimimaa 260 miljoonaisella väestöllään.

Balia sanotaan jumalten saareksi, joka tunnetaan hiekkarannoista ja trooppisesta luonnosta, hinduperinteitä vaalivasta kulttuurista ja eksoottisesta ruuasta.



Balilla halutaan ylläpitää rakennusperinteitä. Vaikka sisääntuloporttien tyylit muuttuvat trendien mukana, rakennusmääräysten mukaan se on joka tapauksessa rakennettava.



Terrazzo on kotoisin Venetsiasta, jossa se valmistettiin marmorimurskasta. Balilla se tehdään murskatuista simpukankuorista.



Yksi Dona Poskiparran suunnittelemissa ja rakennuttamissa luksus-huviloista sijaitsee golfkentän kupeessa Jimbaranissa.

Pientä pintaremonttia

Mistä muualta remontoijan aamu alkaa kuin rakennustarvike-liikkeestä. Vanhan ajan rautakaupan uumenista löytyy kaikki tarvittava: sementtiä, maaleja, keraamisia laattoja ja puutavaraa.

Tarvikkeiden lastaus pikkuruisiin lava-autoihin tapahtuu miestyövoimalla. Tai naistyövoimalla. Naiset ovat itse asiassa suosittuja kantajia ja kantavat päänsä päällä uskomattomia lasteja. Matka kohteeseen mutkittelee kapeita ja huonokuntoisia pikkukujia pitkin.

Yksityinen urakoitsija Dana remontoii yksityiskohteita ja nyt hänellä on työn alla pieni huvila Sanurissa.

Danan remonttikohde on tyypillinen, halvemman tason huvila. Siinä on kaksi makuu- ja kylpyhuonetta, ulkoilmakeittiö, terassi ja uima-allas sekä parkkipaikka. Ja kaikki tämä on ahdettu noin sadan neliön pinta-alalle. Huvilaa ympäröi parimetrin korkuinen muuri, kuten lähes kaikkia taloja Balilla. Mitä rikkaampi talo, sitä korkeampi muuri.

Danan kuukauden urakkana on uusia huvilan seinä- ja lattipinnat, ja vaihtaa osa keittiö- ja kylpyhuonekalusteista.

Työmaalla ahkeroi Danan nelihenkinen remonttiryhmä. Aurinko paistaa täydeltä terältä ja lämpöasteita on reilusti yli 30. Kyllä siinä on suomalaisella ihmettelemistä. Betoni sekoitetaan maassa, ja työmaalla läpsytellään varvastossuilla tai avojaloin ilman minkäänlaisia suojavarusteita.

Salamah istuu puisella tellingillä ja naputtaa vasaralla ja taltalla kaakeleita pylvästä irti. Kaakelit korvataan pyöristämällä pylväk betonilla ja maalaamalla tumman ruskeaksi. Hänen vaimonsa **Salamun** korjaa jätteitä kasaan. Hän työskentelee työmaalla siivoajana. **Priyo** ja **Sulles** maalaavat makuu- ja kylpyhuoneiden maalipintoja valkoisiksi. Seinien alaosiin he ovat asentaneet valkoista kaakelia. Halvemmissa kohteissa suositaan käytännöllisistä ja taloudellisista syistä keraamisia laattoja ja lastulevykalusteita. Huvilan muurin sisäpinnat on rapattu hamaaksi ja uima-altaan mitalta muurin ilmettä on kaunistettu hunajankeltaisella hiekkakivilaatoituksella.

Parin viikon kuluttua huvilan pitäisi olla valmis vuokrattavaksi jollekin ulkomaalaiselle. Huvilan omistaja Made haluaa tehdä vähintään vuoden vuokrasopimuksen. Ja tapana on, että koko vuokra maksetaan kerralla.

Kun sävyillä

NCS -värijärjestelmä auttaa oikean värisävyä löytämisessä niin suunnittelijaa, toteuttajaa kuin tilaajaakin. Järjestelmän etuihin kuuluu se, että se säilyy muuttumattomana vuodesta toiseen.

Väreistä on helpompi sopia, kun suunnittelijalla, toteuttajalla ja tilaajalla on täsmälleen sama käsitys halutusta sävystä. NCS -järjestelmä on levinnein käytössä olevista värijärjestelmistä. Se on käyttökelpoinen niin uudis- kuin korjausrakentamisessa. Sisustussuunnittelussa NCS -järjestelmän avulla on helppo löytää erilaisia väriharmonioita.

NCS -järjestelmä poikkeaa monesta muusta käytössä olevasta värijärjestelmästä siinä, että se ei ole sidoksissa väripigmenttien käyttöön eikä värjättävään materiaaliin. Sitä voi siis hyödyntää kaikilla pinoilla, maalattun lisäksi myös esimerkiksi muovi-, metalli- ja tekstiili-

pinoilla. Järjestelmä ei ole sidoksissa myöskään yksittäiseen väri valmistajaan.

Miten silmä näkee värit

Ihmissilmä kykenee erottamaan noin 10 miljoonaa eri väriävahdetta. Kulloinkin havaittava väriävahde voidaan määritellä neljän ominaisuuden mukaan: mustan, valkoisen, värikylläisyyden sekä värisävyä mukaan.

NCS -värijärjestelmän kehittämisessä on lähtökohtana ollut juuri se, miten silmä näkee värit. Järjestelmän perustaksi otettiin kuusi perusväriä, joihin lukeutuu valkoisen, mustan, keltaisen, punaisen ja sinisen lisäksi myös vihreä väri.

NCS -järjestelmä julkistettiin Ruotsissa vuonna 1979 20 vuoden tutkimus- ja kehitystyön jälkeen. Työhön sisältyi noin 60 000 koesarjaa, joiden aikana tehtiin miljoonia värivertailuja. Kokeisiin osallistui satoja ihmisiä. Tutkimus- ja kehittämistyötä oli tekemässä arkkitehteja, muotoilijoita, kemistejä, fyysikkoja, psykologeja sekä väritutkijoita.

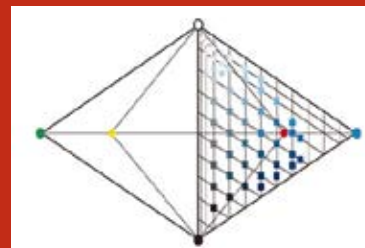
Järjestelmän tultua valmiiksi se kaupallistettiin ja siitä tuli Ruotsin virallinen väristandardi. Järjestelmän kehitystyötä on myös jatkettu. Tällä hetkellä siinä on 1950 vakioväriä.

Looginen ja pysyvä

NCS -värijärjestelmän erottaa muista värijärjestelmistä sen loogisuus. Järjestelmässä värikoodin eri osat ovat kuin karttakoordinaatit väriavaruudessa. Värikoodista on helposti pääteltävissä eri osien keskinäiset suhteet.

Toinen järjestelmän tärkeä ominaisuus on sen pysyvyys. Tietylle väriävahdetelle nimetty koodi on ikuinen eikä sitä tarvitse muodistaa kauppanimikkeiden tai mallistojen vanhentuessa.

NCS -järjestelmä on laajassa käytössä Euroopassa ja se tunnetaan nykyään myös esimerkiksi Lähi-idässä ja Aasiassa. Ruotsin lisäksi Norja, Espanja ja Etelä-Afrikka ovat omaksuneet sen viralliseksi väristandardikseen. ■



Saneeraaja haluaa usein löytää värisävyä, joka vastaa mahdollisimman hyvin alkuperäistä. Jos alkuperäistä maalipintaa on jäljellä, voi oikea sävy löytyä erityisen väriksannerin tai -mittarin avulla. Laite asetetaan vanhan maalipinnan päälle, se kuvaa väriä ja antaa väriä vastaavan koodin NCS -järjestelmästä.

NCS®

on väliä

Värineuvoja: NCS:n kanssa tiedämme aina tarkasti, mistä puhumme, kun puhumme väreistä.

Marjo Remes toimii tiiminvetäjänä Teknoksen suunnittelijapalvelussa. Hänen työhönsä kuuluu paljon värineuvontaa.

– NCS on olennaisena osana neuvonnassa mukana. Minulla on muotoilualan koulutus ja olen aikaisemmissakin töissäni ollut paljon värijärjestelmien kanssa tekemisissä. NCS:n erottaa muista värijärjestelmistä sen loogisuus. Järjestelmä on mielestäni suorastaan nerokas juuri tässä loogisuudessa. Kun sitä oppii käyttämään, niin se on hyvin käyttökelpoinen moneen.

Remeksen mukaan on kätevää, kun erilaisille asiakkaille löytyy kaikille toimiva työväline.

– Pystymme puhumaan väreistä tarkoin termein, lukemin ja määrein eikä tarvitse mennä pelkällä fiilispohjalla. Kun on värijärjestelmä, joka on lähes matemaattinen, niin on helppoa varmistaa värin oikeellisuus suunnitteluprosessin alusta saakka, sillä valohan vaikuttaa todella paljon siihen, miltä värit näyttävät. NCS:n kanssa tiedämme aina tarkasti, mistä puhumme, kun puhumme väreistä.

Teknoksella asiakkaita myös koulutetaan NCS:n käyttöön. Remeksen mukaan vaikka järjestelmää voi käyttää myös perusvärivihukan tavoin, niin

paras hyöty siitä saadaan, kun käyttöä malttaa opetella.

Entä miten sitten sisustaja, joka haluaisi maalata seinänsä muotiväri harmaalla, etsii käytännössä NCS:n avulla itselleen täsmälleen oikean värisävy?

– Harmaallahan on sellainen taipumus, että kun tulee paljon luonnonvaloa, niin sellainen perusharma näyttää usein vähän sinertävältä. NCS –järjestelmän avulla on helppo lähteä ihan numeraalisesti ja loogisesti hakemaan hieman lämpimämpää sävyä, esimerkiksi kellertävää pigmenttiä, joka taittaa ulkovalon tuomaa sinertävyyttä pois, Remes havainnollistaa.

– Tai esimerkiksi on löytynyt joku tosi kiva väri, joka on vain vähän liian tumma. NCS:n avulla voidaan hakea täsmälleen samaa värisävyä, mutta vain aavistuksen vaaleampana. Tällaisia säätöjä ja vaikkapa erilaisia väriharmonioita samoista väriperheistä NCS –järjestelmästä on helppo hakea.

Remeksen mukaan kaikki maalivärit pystytään sävyttämään NCS –sävyihin kaupoissa, joissa on yleensä NCS –vihukkoja saatavilla.



Saneeraaja: On olennaista, että löytyy koodisto, joka pysyy samana

Arkkitehti **Sakari Mentu** on tehnyt koko työuransa vanhojen rakennusten parissa joko viranomaistyössä tai korjauksia suunnitellen. Mentu sanoo, että NCS on keskeinen työväline, kun tehdään vanhan rakennuksen korjaussuunnitelmia.

– Olennaista on, että on olemassa koodisto joka pysyy samana vuodesta toiseen. Onhan mahdollista käyttää maalitehtaiden värikartastoja, mutta niiden ongelmana on, että ne vaihtuvat niin usein.

Mentun mukaan sävyjä ei myöskään koskaan voi olla liikaa.

– NCS on loogisesti rakennettu ja siinä on runsaasti sävyjä – tosin siinäkin ei ole niitä aina riittävästi! On käynyt niin, että olen joutunut kirjamaan ohjeeseen, että haluttu sävy on NCS -sävy A ja NCS -sävy B välissä. Kun suunnitellaan vanhan rakennuksen sisätiloja, niin pienetkin erot ovat loppujen lopuksi aika merkittäviä.

Mentu lisää, että varsinaisia väritutkimuksia tekevät siihen koulutetut maalausalan tai rakennusalan ammattilaiset, jotka tekevät väritutkimuksen todella kattavasti.

– Tosin NCS -koodistoa hekin käsittääkseni käyttävät. Se on yleiskieli, jota ymmärtää niin maalinsekoittaja kuin tutkijakin.

Mentu on NCS:n avulla esimerkiksi etsinyt oikeaa värisävyä 1950 -luvun

kerrostaloon, jonka väri on ehtinyt muuttua monta kertaa eikä viimeiseen väripintaan ole oltu tyytyväisiä. Tai vaikkapa vanhan asemarakennuksen sisätiloihin on haettu hyvinkin hienoja nyansseja.

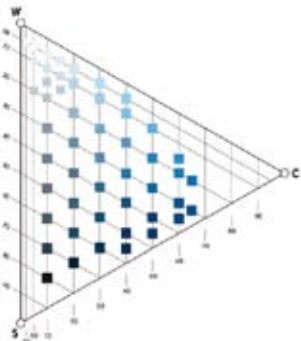
Vanhassa asemarakennuksessa oikean sävyn etsiminen alkaa siitä, että maalikerrosten alta haetaan väripinta, joka todennäköisimmin vastaa alkuperäistä. Kun valaistus on sopiva, niin värijärjestelmästä aletaan hakea sopivaa sävyä.

- Tässä kohden NCS -järjestelmän toimivuus tulee juuri esiin. Arvioin, missä kohtaa järjestelmää haluttu sävy on ja onko kyseessä perusväri vai sitä vaaleampi tai tummempi sävy. Sitten värivihukan avulla lähden tutkittavan pinnan kohdalla vertaamaan väriä näihin näytteisiin.

Mentun mukaan värivihukat ovat käteviä myös siinä mielessä, että sellaista on helppo käsitellä vanhan rakennuksen usein ahtaissa tiloissa. Värimittareita hän ei ole kokeillut.

Mentu painottaa, että NCS -järjestelmää on opeteltava käyttämään.

- Jos järjestelmää käyttää ymmärtämättä, miten se on pantu kokoon, niin joutuu kyllä aika paljon selaamaan värivihukaa. Kun sen, miten värit on luokiteltu järjestelmään, on sisäistänyt, on oikean sävyn etsiminen suhteellisen nopeaa.



NCS

Arkkitehti: NCS:n loogisuus ja levinneisyys ovat lyömätön yhdistelmä

Arkkitehti **Maritta Kukkonen** arkkitehtitoimisto Lahdelma & Mahlamäki Oy:stä kertoo käyttäneensä NCS -värijärjestelmää muun muassa uudisrakennusten värisuunnittelussa.

- On hienoa, että järjestelmä on jo melko laajalle levinnyt. Useilla valmistajilla on nykyään NCS -koodin mukaan ilmoitetut värit ja niinpä värejä on kätevää yhdistellä. Kun vaikkapa maton NCS -sävyt ovat tiedossa, on helppoa lähteä etsimään seinän väriä.

Kukkosen mukaan sopivan värin etsiminen tapahtuu käytännössä niin, että kun on tiedossa, mitä väriä ha-

lutaan, niin seuraavaksi etsitään siitä sopiva voimakkuus ja sävy.

- NCS on juuri siitä todella kätevä, että jos haluat vaikkapa violetista sävyn, jossa on vähän enemmän sinistä, niin on helppoa tietää, mihin suuntaan järjestelmässä täytyy edetä. Tai jos haluaa vähän enemmän harmaata, niin silloin mennään toiseen suuntaan. Väri väriä etsitään, mikä on se tarkka sävy, mikä halutaan.

Kukkosen mukaan NCS:stä tekee niin käyttökelpoisen sen tieteellinen tausta. Järjestelmä on muuttumaton, looginen ja selkeä.

- Järjestelmä vaatii hiukan opettelua ennen kuin tajuaa, miten se toimii, mutta sitten kun se avautuu, niin se on loistava työväline. Kokemukseni NCS:stä on siis hyvin positiivinen ja kieltäydynkin nykyään käyttämästä mitään muuta värijärjestelmää.

40 perusväriä

Natural Color System värijärjestelmä perustuu kuuteen perusväriin, joiden avulla ihmisilmä voi hahmottaa värisävyjä. Nämä perusvärit ovat valkoinen W, musta S, keltainen Y, punainen R, sininen B ja vihreä G. Järjestelmässä siis myös vihreä luokitellaan perusväriksi.

NCS- järjestelmässä värisävy määritellään sen mukaan miten paljon se muistuttaa kutakin määritettyä perusväriä. Esimerkiksi värisävyssä, jonka lukuarvo on Y90R on 10 prosenttia keltaista ja 90 prosenttia punaista. Myös sille, paljonko väri sisältää mustaa sekä puhtaan värin kylläisyysastetta löytyy omat koodinsa.

Järjestelmässä kaikki värisävyt on järjestetty tilaan, joka muistuttaa hyrrämäistä kaksoiskartiota. Hyrrän huipulla on valkoinen ja sen pohjalla on musta. Muut perusvärit eli keltainen, punainen, sininen ja vihreä ovat tässä järjestyksessä kaksoiskartion uloimmalla kehällä, siis sen leveimmällä kohdalla. Tämän kohdan poikkileikkausta kutsutaan väriympyräksi.

Tilan sisäpuolella ovat kaikki värisävyt. Kaksoiskartio voidaan jakaa helpommin havaittaviiin ja suunnittelutyökaluna käytettäviin kaksiulotteisiin osiin. Näitä ovat NCS- väriympyrä ja NCS- värikolmio.

NCS- värikolmio on NCS- väritilan pystysuuntainen poikkileikkaus, tavallaan kuin appelsiinin lohko. Kolmion kärkinä ovat valkoinen W, musta S ja kulloinkin valittu värisävy C. Tässä esimerkissä värisävy on erittäin punainen keltaisen sävy Y90R. Saman sävyn eri väreissä voi olla eri määrä mustuutta ja värikylläisyyttä (kromaattisuutta). Näitä yhdistelmiä kutsutaan nyansseiksi. Värikolmiossa voidaan siis havainnollistaa eri värien keskinäinen suhde.

Teoriassa värikolmioita voi olla lukemattomia. NCS vakiovärikarttaan on määritetty 40 perusväriä, joten vakiovärikolmioita on 40 kpl. NCS värikolmion avulla suunnittelija voi siis luoda harmonisia värikokonaisuuksia.

Korjaussuunnittelijan värit

Vanhan talon korjausta suunniteltaessa on hyvä tutustua sen seinien, kattojen, ovien ja ikkunoiden aikaisempaan värytykseen. Vanhat maali kerrokset on usein säilytetty olemassa olevien maali-pintojen alla, ja niitä voi iäkkäämmässä rakennuksessa olla päällekkäin jopa yli kymmenen. On tietenkin mahdollista, ettei alkuperäisistä maaleista enää ole löydettävissä jälkeäkään, mutta niin perusteellinen puhdistus on yleensä kuulunut lähinnä ovien ja ikkunoiden kunnostukseen.



Päällekkäisiä värikerroksia 1950-luvun puolivälissä rakennetusta kerrostalosta. Ulko-ovi on ehtinyt muutaman vuosikymmenen aikana olla monen värinen. NCS-värikoodin määrittely ja riittävä suuri mallipinta auttavat uudenvärisävyn valinnassa.

Sisäpuolen väripintojen tarkastelu antaa hyvän käsityksen eri aikakausien sisustustyyleistä ja mieltymyksistä ja tarjoaa joskus odottamattomia tuloksia: esimerkiksi 1920-luvun asunnon seinistä voi löytyä tummia, raskaita ja murrettuja sisävärejä. Elementtirakentamista edeltävän ajan rakennuksista on tavallisesti löydettävissä eri värisävyt katosta, seinistä, lattiasta, kiintokalusteista ja listoista. Yksisävyiset vaaleat sisustukset ovat lähi-mennessä yleisiä.

Värejä kannattaa tutkia silloinkin, kun tavoitteena on kokonaan uusi ja aikaisemmasta poikkeava väriskaala. Tilat, muodot ja värit ovat alun perin muodostaneet kokonaisuuden ja vaikuttaneet toinen toisiinsa – samanlaista tasapainoa kannattaa tavoitella myös peruskorjauksessa. Torpan, rintamamiestalon tai kerrostaloasunnon tyylinmukainen kunnostus edellyttää jo huolellisempaa perehtymistä sisävärytykseen ja taustatietoja rakentamisaikana käytettävissä olleista

maalityypeistä ja väripigmenteistä.

Värikartan avulla määritellyt värisävyt ovat tarpeellisia varsinkin silloin, kun haetaan tarkasti aikaisemman kaltaista lopputulosta. Lähes kaksituhatta vakioväriä käsittävä NCS on pitkälle kehitetty ja loogisesti järjestetty työväline, jonka avulla väritutkimuksen tekijä voi määrittellä sävyt tarkasti. NCS-koodit ovat myös varma ja yksiselitteinen keino välittää tieto halutusta värisävyistä maalausurakoitsijalle. Maalitehtaiden omat värikartat tarjoavat myös käytännölläisiä eri tavoin painotettuja sisä-, ulko- ja perinnevärien valikoimia, mutta sävyvalikoima ei ole yhtä laaja.

Varsinainen restaurointi, jossa pyritään säilyttämään mahdollisimman paljon alkuperäisiä pintoja ja noudattamaan alkuperäistä vastaavia työmenetelmiä, edellyttää jo huone- ja rakennusosakohtaista väritutkimusta NCS-koodeineen ja huonekorhteineen. Pintakäsittelyn ammattilaisen apu on tarpeen, jos korjaustyötä varten on laadittava myös maalaustyöselitys. Erityisen arvokkaassa suojelukohteessa on paras antaa väritutkimus ammattitaitoisen rakennuskonservattorin tehtäväksi – silloin asiaan kuuluva tutkimus, dokumentointi ja raportointi tulevat tehdyksi asianmukaisella tavalla.



Öljymaalilla ohuesti maalatun ns. ensopahvin värimallin kanssa ei kannattanut hätiköidä: ennen pesua NCS S3010-B70G ja pesun jälkeen S1005-B50G

Miten värejä sitten tutkitaan, ja mitä värytyksiä omatoiminen suunnittelija tarvitsee mukaansa? Muistiinpanoväli-

neet, kamera, skalpelli tai puukko, teip-pirulla ja valaisin ovat yleensä hyödyksi. Värisävyt on määriteltävä paikan päällä ja värimallien avulla, mikäli halutaan saada tarkasti alkuperäistä vastaava tulos. Silmämääräinen havainto muuttuu kohteen ympäristön mukaisesti: väriin vaikuttavat valon sävy, suunta ja määrä, muista värillisistä pinnoista heijastuva valo, pinnassa oleva patina ja noki sekä viereisten pintojen värytykset. Käyttökelpoisin työväline on värikuuhka, jota on mahdollista käsitellä pienessä tilassa ja hankalissa työasunnoissa. Kosteus ei saisi pilata värilappuja kovin helposti, eikä kulutuksenkestävyyksikään ei ole huono asia. Värimallien lukumäärällä on tietenkin rajansa, mutta niitä on harvoin liikaa.



Rakennuskonservattorin tekemä ns. väriporras näyttää kaikki seinän aikaisemmat pintakäsittelyt.

Aikaisemmat värikerrokset saadaan näkyviin tekemällä pintaan niin kutsuttu väriporras joko raaputtamalla tai hio-malla. Työ edellyttää kuitenkin harjaan-nusta, ja ehjään pintaan kajoaminen ei aina ole suotavaa. Joskus on mahdollista löytää vanhoja maalipintoja listojen ja kiintokalusteiden takaa tai esimerkiksi komeroitten lattioista.

Väripinnat muuttuvat ajan kuluessa. Pigmentit saattavat haalistua valossa tai tummentua pintaan kiinnittyneen noen ja pölyn vaikutuksesta. Vanhimmissa kohteissa on myös mahdollista, että maalin sideaine muuttaa väriään. Väri-mallit on parasta etsiä paikoista, jotka eivät ole olleet alttiina suoralle auringon-valolle, esimerkiksi listojen alta.



KNAUF

**Knauf Rotband Beto M Basis
pohjatasoitukseen**

**Knauf Rotband Beto M
pintatasoitukseen**

Väri: valkoinen

Erityisesti betoni- ja kivipinnoille

Hyvät täyttöominaisuudet

Helppo työstää

Täyttää rasitusluokka O4 vaatimukset

**Uudet, käyttövalmiit
ruiskutasoitteet seinä- ja
kattopinnoille sisätiloissa**

www.knauf.fi



**KUVITTELE TÄMÄ TILA
MUSTAVALKOISENA**

KIINTEISTÖ



**Kiinteistö 2017 -tapahtuman Väri ja Pinta -teema-alue
kokoaa maalauksen ja pintakäsittelyn ammattilaiset
Messukeskukseen Helsinkiin 26.–27.9.2017. Varaa
osastopaikkasi ja tapaa ostovoimaiset asiakkaasi!**

Väri ja Pinta -teema-alue järjestetään yhteistyössä Pintaurakoitsijat ry:n,
Helsingin Maalarimestariyhdistys ry:n ja Julkisivuyhdistys ry:n kanssa.



Ota yhteyttä – katsotaan yrityksellesi
tuloksellisin tapa osallistua!

Risto Wuolle, myyntipäällikkö
puh. 0400 970 788, risto.wuolle@messukeskus.com

Toimeksiantajat: Isännöintiliitto

KIINTEISTÖ
LIITTO

PINTAURAKOITSIJAT RY

Tutustu tapahtumaan: kiinteistomessut.fi

Samanaikaisesti messukeskuksessa järjestetään:

FINNSEC

AUDIO
VISUAL EXPO

Cyber
Security
Nordic

Messukeskus



Rutiinit ja tietotekniikka auttavat työnjohtajaa

// Toimin Jyväskylässä Oro Urakoinnissa työnjohtajana matto-, parketti- ja laminaattipuolella. Vastuullani on suunnitella työt niin, että kaikilla 15 – 20 alaisellani on työmaa ja että heillä olisi odottamassa jo seuraavakin työmaa.

Hoidan parhaimmillaan noin 40 – 50 työmaata. Raskainta työssä onkin juuri se, että on pystyttävä hajottamaan itseään moneen suuntaan. Jos työmaat hoituvat hyvin, niin sittenhän ei ole mitään ongelmia, mutta jos tulee esimerkiksi seisokkeja tai reklamaatioita, niin sitten aikataulut menevät sekaisin eivätkä päivien pituudet enää riitäkään.

Seisokeista ja muista ongelmista seuraa myös se, että kun olen useimmille työntekijöille ehtinyt jo aikataulutamaan seuraavat työmaat, niin jos edellinen työmaa ei valmistukaan aikataulussa, joudun ottamaan jostain muualta toisen tekijän. Sitten pakka onkin jo sekaisin. Huomiota on otettava sekin seikka, että kaikki eivät pysty toteuttamaan kaikkia työvaiheita, vaan eri työvaiheet saattavat vaatia omat spesialistinsa.

Yleensä ongelmat eivät riipu meistä. Kyse voi olla esimerkiksi kuljetusrahti ongelmista tai työmaalla saattaa tulla viivästyksiä, niin että aikataulut eivät pidä.

Puheluita minulle kertyy päivässä parhaimmillaan jopa 90 kappaletta. Puhelun pituus ei ole välttämättä pitkä, mutta joka puheluun pitää kuitenkin keskittyä, jotta aivosolut rapsahtavat kohdalleen niin, että tietää

missä mennään juuri kyseisellä työmaalla.

Langat pysyvät käsissä, kun hommaan on rutinoitunut ja toki tietotekniikka on myös apuna. Tosin nytkin pöydälläni lojuu toistakymmentä muistilappua. Asiat on vain onnistuttava lokeroimaan aivokopassaan juuri niin, että tekee ne tärkeysjärjestyksessä sekä keskittää kaiken huomion juuri käsillä olevaan asiaan. Pelkästään yhtä asiaa ei voi omistautua tekemään kovin pitkään.

Olen huomannut oman työurani aikana, että suuret rakennusliikkeet ulkoistavat entistä enemmän työvaiheita. Meillekin tulee koko ajan sellaisia töitä, jotka vaativat enemmän perehtymistä asiaan.

Tulevaisuudessa haasteet vain lisääntyvät. Ihmiset haluavat valikoida oman näköisiään tuotteita massatuotteiden sijaan. Tämä näkyy nimenomaan sisustuspuolella asuntorakentamisessa. Toki tänä päivänä myös tuotteiden valikoima on todella laaja.

Ulkoistamisten lisääntyminen ja ihmisten yksilölliset valinnat tuovat meille haasteita määrälaskentaan sekä tilauksiin ja toimituksiin. Työntekijäkin joutuu opettelemaan uutta, jos ei ole aiemmin kyseisiä tuotteita asentanut. Toki monen mielestä vaihtelu on mukavaakin.

Toinen puoli vastuusta on, että kyllä valmis työ myös palkitsee. Kun työt on hoidettu hyvin, laatu on hyvä, koko ketju ja jatkumo ovat toimineet ja on sitten sen kiitoksenkin saanut, niin tuntuuhan se hyvältä. Työ tekijäänsä kiittää, sanotaan...”

Kuka: Työnjohtaja Kai Putkonen
Yritys: Oro Urakointi Oy, Jyväskylä,
perustettu vuonna 1995

- noin 50 työntekijää
- lattianpäällystystyöt, laattaurakointi, epoksinnoitteet, huoneistoremontit, plaanopumppaukset
- liikevaihto 2015 noin 7,7 miljoonaa



Dokumentaatio ja perustelut ratkaisevat

Jos viranhaltijan kanssa tulee ongelmia, on tärkeää toimia ajoissa.

Viranhaltijan päätöksen muuttaminen voi olla vaikeaa, tietää Pintaurakoitsijoiden työmarkkinalakimies Jukka Koivisto.

Vuosi sitten yhdistyksen lakimiehenä aloittanut Koivisto työskenteli ennen yksityisessä asianajotoimistossa, jossa hän käsitteli paljon myös kaavoituspäätöksiin liittyneitä riitoja.

– Ongelmana etenkin kunnallisissa asioissa on, että voimassa oleva säännös saattaa olla kirjoitettu hemmetin ympäripyöreästi. Sen avulla virkamies voi perustella päätöksensä ihan mihin tahansa haluamaansa suuntaan – ja niin usein tehdäänkin, Koivisto sanoo.

Väri ja pinta käsitteli viime numerossa Helsingin rakennusviraston ja rakennusvalvontaviraston tarkastajien toimintaa ja sen kritiikkiä urakoitsijoiden keskuudessa. Koivistoon kukaan ei ole vielä ottanut asiasta yhteyttä, ja suurin osa hänen työstään koskeekin työsuuhderiitoja.

– Toivoisin urakoitsijoiden soit-tavan minulle heti, jos asiasta näyttää olevan tulossa ongelma. Mitä varhaisemmassa vaiheessa otetaan yhteyttä, sitä enemmän aseita meillä on käytettävissä, hän painottaa.

Valitus vasta viimeinen

Kuvitellaan tilanne: viranhaltija on määrännyt urakoitsijalle tarkastusmaksun, mutta urakoitsijan mielestä sakko on virheeseen nähden kohtuuton tai jopa täysin aiheeton.

Tällöin tärkeintä urakoitsijalle on tietää ero käsitteiden oikaisuvaatimus ja valitus välillä, sillä ne ovat juridisesti ihan eri asioita.

Oikaisuvaatimus jätetään asiasta päättäneelle viranomaiselle, eli mahdollisen virheen tehnyt taho arvioi oman ratkaisunsa uudelleen itse. Valitus sen sijaan jätetään hallinto-oikeudelle, ja se yleensä tehdään vasta, jos viranomaisen päätökseen oikaisuvaatimuksesta ei olla tyytyväisiä.

Näillä on iso merkitysero, sillä kuntalakiin perustuvan kunnallisvalituksen perustelumahdollisuudet ovat oikaisuvaatimusta suppeampia. Oikaisuvaatimusta voidaan perustella selkeän virheen ohella myös päätöksen tarkoituksenmukaisuudella eli sillä, että viranhaltija olisi hyvin voinut ratkaista asian myös tavoitteiden kannalta paremmalla tai muuten kohtuullisemmalla tavalla.

Kunnallisvalituksen kohdalla hallinto-oikeus sen sijaan ei edes saa ottaa kantaa mihinkään muuhun kuin siihen, oliko viranomaisen päätös laillinen.

– Näin on siitä huolimatta, että vasta hallinto-oikeudessa asiaa tarkastelee tapauksesta kokonaan ulkopuolinen viranomainen eli tuomari. Vaikka valitettu päätös olisi aivan älyttömän typerä ja huonosti perusteltu, niin jos se on laillinen, sitä ei voida enää hallinto-oikeudessa muuttaa. Siksi päätöksen perusteluita on tärkeää kyseenalaistaa heti oikaisuvaatimusvaiheessa, Jukka Koivisto painottaa.

Kunnallisvalituksen lisäksi kyseeseen voi tulla myös hallintovalitus. Hallintovalituksesta on kyse, jos viranhaltijan päätös on perustunut kuntalain sijasta johonkin erityislainsäädäntöön. Tällaisessa tilanteessa tuomioistuimien voi tarkastella myös päätöksen tarkoituksenmukaisuutta. Urakoitsijoiden kannattaa kuitenkin lähteä liikkeelle siitä, että päätöksen tarkoituksenmukaisuutta kyseenalaistavat perustelut on aina syytä antaa jo oikaisuvaatimusvaiheessa.

Oikaisuvaatimus on kuntalain 138 §:n nojalla jätettävä viimeistään 14 päivän ja valitus hallinto-oikeuteen 30 päivän kuluttua siitä, kun on saanut tiedon asiaa koskevasta päätöksestä. Ohjeet muutoksenhakuun löytyvät aina myös päätöksestä itsestään.

Kun saat päätöksen, johon olet tyytymätön, pyydä viranhaltijalta tarvittaessa tarkemmat perustelut. Voit lain ohella vedota myös kunnan omiin toimintaohjeisiin ja siihen, mikä olisi ollut tilanteessa tavoitteiden ja oikeudenmukaisuuden kannalta parempi ratkaisu.

Kuvaa ja kerro kaikki

Avainasemassa hyvän oikaisuvaatimuksen ja valituksen teossa ovat huolellinen dokumentaatio sekä kattavat perustelut. Näin erityisesti silloin, jos urakoitsija yrittää vedota siihen, että on tullut kohdelluksi eri tavalla kuin kollegansa.

– Kuulopuheilla on yleisesti todella huonot menestymismahdollisuudet niin oikaisuvaatimuksen kuin valituksenkin käsittelyssä. Jos haluaa vedota siihen, että toista urakoitsijaa on kohdeltu samassa tilanteessa eri tavalla, tapausten samankaltaisuus on tärkeää osoittaa toteen esimerkiksi valokuvilla molemmista kohteista, Koivisto ohjeistaa.

Hän kuitenkin huomauttaa, että yleisesti tällaisella kahden eri tilanteen vertailuun nojaamisella on huonot menestymismahdollisuudet.

Dokumentaatio on tärkeää tehdä tuoreeltaan. Myös Koivistolle itselleen kannattaa soittaa ja pyytää apua jo perustelujen tarkistamisen osalta, sillä maallikon kirjoittamana perustelujen laajuuksissa on usein puutteita.

– Näin teet oikaisuvaatimuksen ja valituksen

Näin teet oikaisuvaatimuksen ja valituksen

- Oikaisuvaatimus osoitetaan sille virastolle, joka päätöksen on tehnyt. Jätettävä 14 päivän kuluessa päätöksen saamisesta.
- Kun saat päätöksen, johon olet tyytymätön, pyydä viranhaltijalta tarvittaessa tarkemmat perustelut.
- Voit lain ohella vedota myös kunnan omiin toimintaohjeisiin ja siihen, mikä olisi ollut tilanteessa tavoitteiden ja oikeudenmukaisuuden kannalta parempi ratkaisu.
- Muista perustella päätöksesi huolella. Kirjoita mukaan mieluummin itsestään selvänäkin pitämäsi seikat ja ennemmin liian paljon asiaa kuin liian vähän. Tarkista, mitä säädökset ja toimintaohjeet sanovat, ja viittaa niihin.
- Muista dokumentoida kaikki heti, esimerkiksi valokuvaten ja kirjoittamalla muistiinpanoja. Jos vetoa siihen, että vastaavassa tilanteessa jollekulle toiselle urakoitsijalle ei ollut määrätty tarkastusmaksua, muista osoittaa dokumentein, että tilanteet olivat aidosti samanlaiset.

– Ongelmana ei ole niinkään ollut, että oikaisuvaatimuksen perusteluissa olisi liikaa epäoleellisuuksia. Monilla perustelut ovat sen sijaan liian suppeat tai niissä on tehty liikaa oletuksia siitä, mikä on lukijalle itsestään selvää. Myös dokumentaatioissa on tärkeää ymmärtää, että ulkopuoliselle ihmiselle selitettäessä tarvitaan ihan toista tarkkuustasoa kuin osapuolten itsensä välillä.

Sekä oikaisuvaatimuksen käsittely että hallinto-oikeuden istunto ovat kokonaan kirjallisia prosesseja. Urakoitsijalle ei siis tule mitään tilaisuutta erikseen puhutella tuomaria ja kertoa tarinaansa, vaan kaikki on sanottava papereilla valmiiksi.

Kunnan omat ohjeet

Oikaisuvaatimusta tehdessään urakoitsijan kannattaa heti päätöksen saadessaan selvittää huolella sen perusteet. Jo lain mukaan viranhaltijan on päätöksessään eriteltävä, mihin se perustuu. Koiviston mukaan monet viranhaltijat tapaavat kuitenkin kirjoittaa tämän osan päätöksensä epätarkasti ja suurpiirteisesti.

– Jos keskustellette suullisesti ja viranhaltija vain viittaa joihinkin asetuksen pykälänumeroihin, voi häntä myös pyytää avaamaan niitä.

Mitä paremmin saat ylös päätöksen tarkat perustelut, sitä enemmän työkaluja sinulle jää oikaisuvaatimuksen tekoon.

Hyvistä ja ammattimaisista väleistä viranhaltijan kanssa kannattaa Koiviston mielestä tällöinkin pitää huolta. On parempi kertoa viranhaltijalle saman tien aikovansa jättää oikaisuvaatimuksen tämän päätöksestä, kuin että asia tulee tälle myöhemmin puskista.

Kunnan rakennusjärjestyksen puitteissa viranhaltijoilla on yleensä harkintavaltaa päätöksissään. Joskus virastoilla on myös erillisiä toimintaohjeita, joita vasten viranhaltijan päätöstä voi periaatteessa yrittää punnita. Näitä toimintaohjeita ei kuitenkaan ole Koiviston mukaan usein kirjallisena eikä muutenkaan helposti saatavilla, joten niihin on vaikea perusteluissa ottaa kantaa.

Onko menneellä väliä?

Keskeinen haaste viranhaltijan toiminnan asianmukaisuuden arvioinnissa on, että säännökset antavat heille joskus paljon liikkumavaraa. Jos esimerkiksi kaksi tarkastajaa kohtelee kahta urakoitsijaa eri tavoin, on hankalaa osoittaa, että kyse olisi syrjinnästä.

– Eriäinen kohtelu ei välttämättä ole edes laitonta. Periaatteessa

jokaisen kuntalaisen tulisi saada yhdenvertaista kohtelua. Mutta voidaan katsoa, että yhdenvertaisuus toteutuu, kun kaikkia kohdellaan samojen säännösten puitteissa, Koivisto sanoo.

Väri ja pinnan viime numerossa kerrottiin urakoitsijoiden kokemuksista, joiden mukaan eräs helsinkiläinen viranhaltija pyrki tarkoituksella maksamaan yksittäisille hankaliksi kokemilleen urakoitsijoille. Haastattelussa rakennusviraston entinen alueidenvalvontapäällikkö Petri Ojala myös sanoi, että tarkastusmaksun määräytyminen riippuu "kokonaisuudesta" ja että siihen vaikuttaa myös se "onko kyseiselle urakoitsijalle tai hankkeeseen ryhtyvälle tullut aiemmin vastaavia tilanteita".

Kuitenkaan Jukka Koiviston laintulkinnan mukaan ei ole viranhaltijalta asiallista kiinnittää tarkastusmaksuista päätettäessä huomiota kuin kyseiseen urakkaan.

– Eihän kunta saa pitää urakoitsijoista itsellään mitään rikosrekisteriä. Kukin tapaus on arvioitava samojen säännösten, ei historian mukaan, Koivisto sanoo.

– Mutta jos on kyse yhdestä ja samasta urakasta, jossa on koko ajan ongelmia, niin kyllä siinä jossakin välissä tulee asialliseksi se, että viranhaltija saa jo antaa huomautusten sijaan suoraan sakkoja. Mutta urakoitsijaa on samalla myös ohjeistettava asiallisesti kunnan ohjeista ja määräyksistä. ■

Oikaisuvaatimus

■ Osoitetaan hallinto-oikeuteen. Jätettävä 30 päivän kuluessa oikaisuvaatimusta koskevan päätöksen saamisesta.

■ Kunnallisvalituksen kohdalla oikeusistuin arvioi vain sitä, onko viranomaisen rikkonut lakia päätöstä tehdessään. Turha edes yrittää tässä vaiheessa vedota viranhaltijan päätöksen epätarkoituksenmukaisuuteen perusteluihin tai lopputulokseen. Hallintovalituksen kohdalla tämä on kuitenkin mahdollista.

■ Käsittely hallinto-oikeudessa kestää tavallisesti vuoden.

WUSI DINO 190XTE henkilönostin (19m)

- Max. korikuorma 250kg!
- Tilava alumiinikori, johon helppo nousta portin ansiosta
- Korin alla nostolenkki 250 kg:n taakalle
- Hydraulinen korin kääntö 180°
- Niveltukijalkojen ansiosta tasaus mahdollista myös kaltevassa maastossa
- Nivelvarsiston ja teleskooppipuomin yhdistelmällä suuri ulottuma ja pääsy hankalimpiinkin työkohteisiin



Ota yhteyttä ja kysy lisää!

www.rotator.fi

Tuottotie 4, PL 10, 33961 Pirkkala, puh. 03 2874 111
Linkokuja 6-8, PL 34, 01741 Vantaa, puh. 09 8789 010



Ja pyörät pyörivät...

Turun Ammattiopistossa

Virolaiset maalariopiskelijat suomalaisopissa

Erasmus-vaihdon ansiosta kaksi virolaisopiskelijaa sai tänä keväänä ainutlaatuisen tilaisuuden perehtyä suomalaisiin maalausmetodeihin. Opiskelijoille räätälöitiin heidän toiveidensa mukaisia opetuskokonaisuuksia turkulaisten ammattilaisten johdolla.

Aikuisopiskelijat **Erika Salajõe** ja **Riina Haljas** opiskelevat Virossa Kuresaaren kurssikeskuksessa huonekalujen restaurointia toista vuotta. Iltaopiskeluna suoritettavat opinnot mahdollistavat opiskelun työn ohessa. Riina on englanninopettaja, jonka haaveena on alan vaihto. Erika puolestaan on luonnonkosmetiikka-alan yrittäjä ja itseoppinut rottinkipunnon taitaja, jonka toiveena on laajentaa osaamistaan muuhunkin huonekalukunnostukseen.

Suomessa suoritettavan neljän viikon mittaisen Erasmus-harjoittelun aikana heidän toiveenaan oli perehtyä erilaisiin pintakäsittelyalan tekniikoihin ja materiaaleihin. Tähän haasteeseen Turun Ammattiopiston maalausalan opettajat **Kirsti**



Riina Haljas (vas) ja Erika Salajõe.

Salo ja **Marja Viitaniemi** innolla tarttuivat.

Monipuolisia tekniikoita

Maalausalan opettaja Kirsti Salo kertoo opastaneensa virolaiskaksik-

koa kolmen viikon ajan.

– Heti kävi selväksi, että he olivat hyvin ahkeria, hän kiittelee. – Olin etukäteen hieman tiedustellut, mitä he haluavat oppia ja lähdin siltä pohjalta hakemaan

ja tuottamaan heille tekemistä, kertoo Salo.

Asioiden piti olla kohtuullisen simppeleitä, mutta kuitenkin heidän intresseihinsä liittyviä. Osittain päädyttiin harjoittelemaan uusia tekniikoita, ja maaliaineita tehtiin myös itse, mm. öljylasyria ja temperamaalia. Koululle tuli sopivasti kaksi yöpöytää maalattavaksi, ja näiden pintakäsittely virolaisopiskelijat tekivät alusta loppuun.

– Harjoitelimme myös hieinan talonpoikaiskoristemaalausta ja saploonatyön tekemistä sekä patinointia vanhan kirstun pintaan, havainnollistaa Salo. Lisäksi kokeiltiin väriportaikon tekemistä eli vanhojen maalikerrosten esilleottoa sekä petsausta ja vernissakäsittelyä.

Marja Viitaniemi puolestaan perehdytti Riinaa ja Erikaa mukailumaalaukseen, kuten maromorointiin ja puun mukailuun. Jo uusien työkalujen opetteluksessa ja käsittelyssä riitti haastetta, mutta opettajan mukaan naiset omaksuivat hienosti uusia tekniikoita.

UUTUUS!

Virtasen PANEELIMAALI

**AINUTLAATUISEN PELLAVAINEN
VESIOHENTEINEN ÖLJYMAALI
SISÄKÄYTTÖÖN**

Virtasen Sisustusmaali on sideainetta myöten kokonaan Paraisilla valmistettu aito luonnonmaali. Se sisältää runsaasti kotimaista, kylmäpuristettua pellavaöljyä.

Virtasen Sisustusmaali ei sisällä muovia, se on räysin hengittävä, eikä jätä kalvoa. Maali myös tasoittuu poikkeuksellisen hyvin, joten maalipintaan ei jää häiritseviä saumoja.



Katso jälleenmyyjämme netistä: www.virtasenmaalitehdas.fi

Virtasen Maalitehdas, Työkuja 5, 21600 Parainen, puh. 010 32 31 600

Hinta 8,35 snt/puh + 6,00 snt/min (alv24) – kotimaan lankaliittymistä 8,35 snt/puh + 17,17 snt/min (alv24) – kotimaan matkapuhelimesta

Nostinkin voi

Hyvin suunniteltu on turvallisesti tehty. Hälytyskellojen pitäisi soida, jos henkilönostoissa tarkistuslistat jäävät tsekkaamatta.

Henkilönostin kaatui, mies menehtyi. Mies puristui henkilönostintapaturmassa kuoli-aaksi. Palkki putosi nostokorin päälle, henkilö sai surmansa. Kuolemaan johtaneet henkilönostintapaturmat ylittävät uutiskynnyksen. Pienemmistä ei juuri puhuta, mikä harmittaa rakennusalan tarkastaja **Timo Penttistä** Länsi- ja Sisä-Suomen aluehallintovirastosta.

– Määrällisesti pienempiä tapaturmia on aivan liikaa. Kansantaloudellisessa mielessä suuri joukko vähemmän vakavia tapaturmia on yksittäisiä vakavia tapahtumia merkittävämpi asia – yksittäisen ihmisten kohtaloa yhtään väheksymättä, Timo Penttinen pohjustaa.

– Siirtymälanteet eli koriin nousut ja korista laskut ovat vaarallisia vaiheita eikä korkeuksissa työskentelykään ole haaveritonta. Laitteen siirrosta ja sen kokeilusta työmaalla aiheutuu myös vahinkoja.

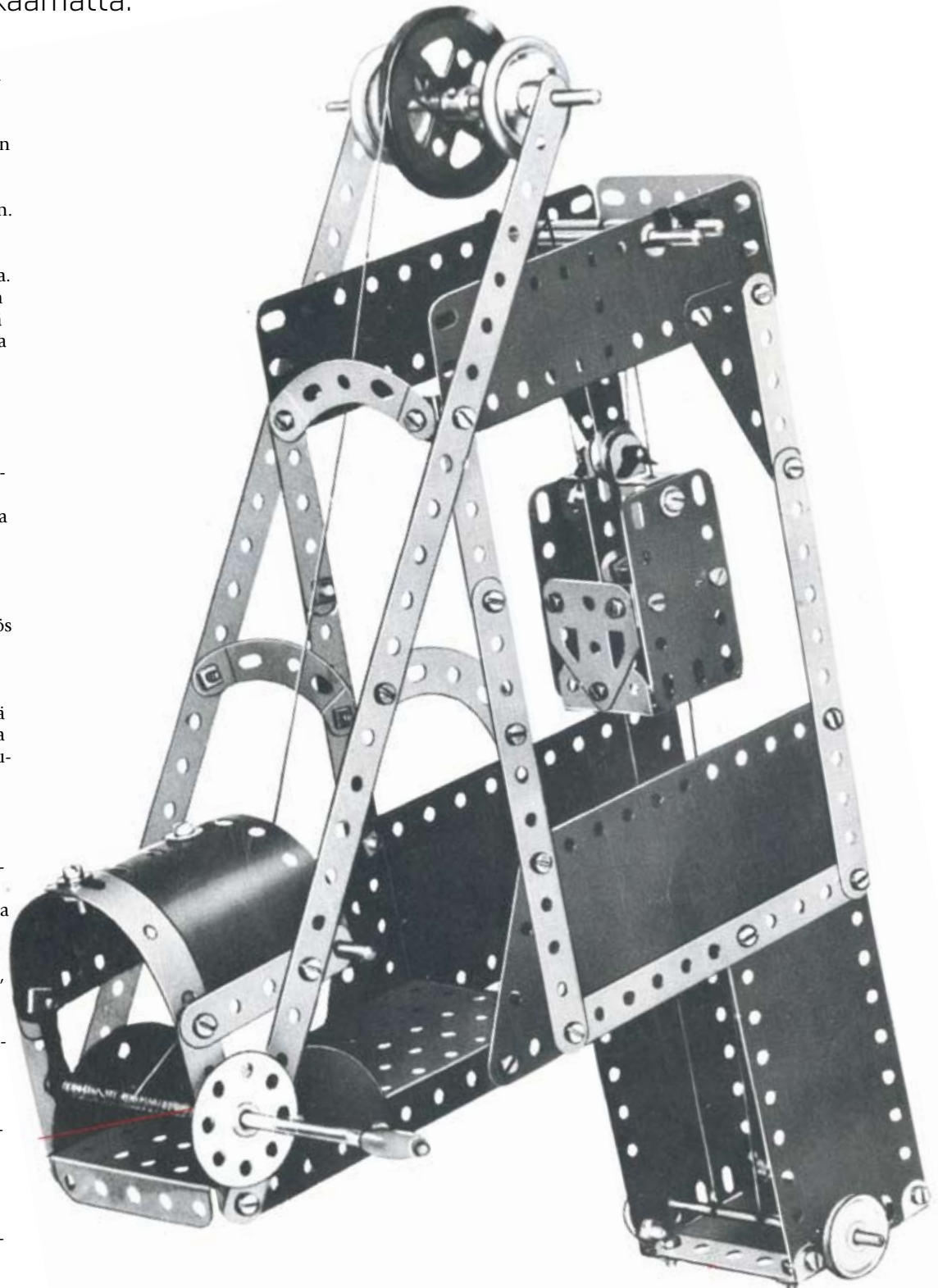
– Henkilönostossa on monta vaihetta, joiden ennakointi ehkäisee tapaturmia. Nostoista tulisi aina laatia suunnitelma, jossa huomioidaan työn riskit. Se tulee myös käydä läpi kaikkien osallisten kanssa. Valtaosa tapaturmista olisi ehkäistävissä, jos nostinta käytettäisiin ohjeiden mukaisesti ja huolehdittaisiin käyttäjien riittävästä ohjauksesta ja koulutuksesta sekä työmaalla tehtävistä tarkastuksista. Laitteiden asianmukainen huolto ja korjaus auttavat osaltaan välttämään vahinkoja.

Siirtymät surmanloukkuna

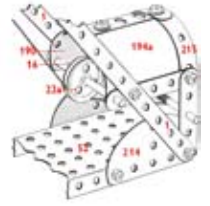
Julkisivuremontti, rakennustelineet ja siirtyminen nostimesta telineelle. Siinä ainekset tapaturmaan, jonka Timo Penttinen muistaa hyvin. Tässä tapauksessa työntekijä poistui korista siirtyäkseen kohteeseen ulkopuolisille rakennustelineille. Siirtyminen epäonnistui, työntekijä putosi useamman kerrosvälän ja vammautui pysyvästi.

– Siirtymät ovat vaarallisia, vaikka putoamissuojasta olisi huolehdittu turvavaljailla. Työntekijän turvallisuutta ei voida taata sataprosenttisesti, vaikka siirtymävaiheet ja turvaköyden toisen pään kiinnitys mietittäisiinkin ennakkoon huolella.

Osa laitevalmistajista pyrkii minimoimaan siirtymisiin liittyvät riskit kieltämällä kokonaan henkilön poistumisen ylös nostetusta korista. Kieltoja ja ohjeita laiminlyödään monesti siksi, että valittu nostin on



tappaa



käyttökohteeseen nähden väärä. Penttinen muistaa tapauksen, jossa työntekijä pyrki määränpäähänsä poistumalla korista ja nousemalla sen kaiteelle – turmiollisin seurauksin.

– Laitteen ääriarjalla työskentelyyn liittyy vaaroja, ja tämän vuoksi työhön kannattaa aina valita laite, joka on pykälää todellista tarvetta suurempi.

Vaikka laitteella saavutettava maksimikorkeus olisi kymmenen metriä, se ulottuu tähän korkeuteen vaakasuunnassa hyvin kapealla alueella. Tällöin laitetta pitää siirtää usein, mikä lisää riskejä.

Järjestys tuo turvaa ja lisää laatua

Korin nosto- ja laskuvaiheissa on omat, seuraukseltaan tosin harvemmin kohtalokkaat riskinsä.

– Korin liikkeeseen keskittyminen vie huomiota muualta, ja epähuomiossa moni tarttuu korin laidoista kiinni ja jättää sormensa laidan ja kohteen väliin.

Useimmiten nostettava on itse syytön siihen, että sormet ovat väärässä paikassa.

– Saneeraustöissä tilat ovat usein ahtaat ja sopivan paikan löytäminen nostimelle aiheuttaa haasteita. Kun alusta on epämääräinen, kori ei liiku vakaasti ja heilahdustilanteissa ihminen ottaa vaistomaisesti kiinni lähimmästä mahdollisesta paikasta.

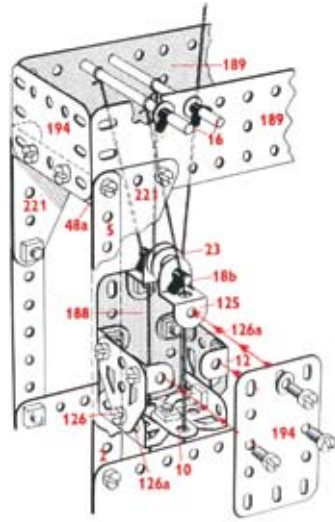
Syy työskentelytasolla tapahtuviin tapaturmiin on valitettavan usein epäjärjestyksessä. Kun jalossa pyörii turhaa roinaa, kompuroida ei voida välttää. Turha tavara voi tietää myös ylikuormaa.

Rakennusalalla hyvä tapa on myös turvallinen tapa: työpiste siivotaan jokaisen työvaiheen jälkeen ja sieltä poistetaan seuraavassa vaiheessa tarpeeton tavara.

– Sotku todennäköisesti heikentää myös laatua ja näkyy kustannuksissa, mistä työn tilaajan pitäisi olla kiinnostunut. On helpompaa kontrolloida laatua seuraamalla työolosuhteita kuin tekemällä laatumittauksia, Timo Penttinen napauttaa.

Tarkasta, tarkasta ja vielä kerran tarkasta

Henkilönostintapaturmien eh-



käisemiseksi on laadittu erilaisia tarkistuslistoja. Käyttäjän tulee ensimmäisenä varmistua siitä, että nostimen omistaja tai vuokraaja on huolehtinut laitteen vuosittaisesta määräaikaistarkastuksesta. Tieto löytyy nostimen mukana kulkevasta katsastuspöytäkirjasta otetusta kopiosta, josta selviää paitsi katsastuksen ajankohta, se millaisia puutteita laitteessa on mahdollisesti havaittu ja onko puutteet korjattu. Ellei vikoja ole hoidettu kuntoon, laitetta ei käytetä.

– Laite on tarkistettava myös aina ennen kuin se otetaan työmaalla käyttöön. Tarkastusohjeet löytyvät koneen mukana kulkevasta valmistajan manuaalista. Tässä vaiheessa varmistutaan muun muassa siitä, että hallinta- ja turvalaitteet toimivat. Lisäksi nostimen toimintaa tulisi kokeilla päivittäin ennen työn alkua, Penttinen painottaa.

Henkilönostinta saa käyttää vain sen käyttöön koulutettu henkilö. Työnantajan vastuulla on kouluttaa työntekijä nostimen käyttöön, ja käyttölupa tulee antaa kirjallisena. Lupa on nostintyyppikohtainen, eikä sitä tarvitse antaa erikseen jokaista nostinta varten. Työnantaja voi antaa työntekijälle luvan esimerkiksi kaikkien yrityksen käytössä olevien tietyn kokoluokan ja tyyppisten nostinten kuljettamiseen.

– Jokaiseen laitteeseen liittyy omat kommervenkkinsä. Vaikka olisi kuinka kiire, käyttöohjeeseen tulee tutustua. Työnantajan tulee valvoa, että työntekijä myös tekee

niin.

Pääurakoitsijan vastuulla on huolehtia siitä, että nostimella työskentelyyn on tarvittaessa tilaa, työskentelyalue on turvallinen ja tarvittaessa merkitty ja eristetty ei-

vätkä sivulliset ole uhattuina.

– Tämä vastuu kuuluu myös työn tilaajalle. Tapauksia, joissa tilaaja on ohittanut vastuunsa, on ollut viime aikoina oikeudessa suullisen monta. ■

Kuolemantapausten suurimmat syyt

1 Henkilökohtainen putoamissuojaus puuttui

Kerrostalon katolla poistettiin lunta kuorma-auton alustaan kiinnitetyllä henkilönostokorilla. Korissa työskenteli kaksi työntekijää. Kumpikaan ei käyttänyt turvavaljaita. Nostolava-auto oli aivan kadun reunassa ulostyönnettyjen tukijalkojen varassa ja sen renkaat olivat maasta irti. Tukijalkojen alle oli asetettu ohjeiden mukaiset lisätukilevyt. Kadun alla oli vanha hiilikellari. Katutaso petti työn aikana tukijalan alla, jolloin molemmat työntekijät putosivat katuun 10 metrin korkeudelta

2 Puutteet työnsuunnittelussa ja valvonnassa

Rakennustyömaalla teräväreunaisen metallipalkin nostotyö suunniteltiin tehtäväksi nostoliinon avulla. Liinon käytössä ei ollut huomioitu kulmasuojien käyttötarvetta. Ilmeisesti palkin terävä reuna ja siihen hitsatut valutartunnat tai hitsausroiskeet aiheuttivat liinan leikkautumisen poikki. Palkki putosi alla olleen henkilönostimen päälle, jolloin korissa työskennellyt putosi maahan.

3 Käytössä häiriöitä

Nostokoriautolla oli tarkoitus vaihtaa talvella katulamppuja. Kun työtä aloitettiin, nostimen puomi alkoi nousta hallitsemattomasti jatkuvasti ylös, eikä pysähtynyt pysäytysrytyksistä huolimatta. Nostimen hallintavipuun liikkeitä välittävät ohjauskaapelit olivat jäätyneet. Lisäksi nostimen moottorin pysäytysjärjestelmä oli epäkunnossa.

4 Rakenteissa puutteita

Henkilönostimen sylinterin etupään kiinnityspukki repesi kiinnityksestään noston aikana. Puomin materiaali oli alumiinia. Murtuneessa rakenteessa oli havaittavissa väsymistä. Puomi romahti pystysuunnassa alaspäin useita metrejä, jolloin korissa työskennellyt työntekijä putosi asfaltille kuuden metrin korkeudesta.

5 Lakisääteiset tarkastukset

Kuorma-auton alustalle rakennetulle henkilönostimelle oli tehty määräaikaistarkastus vajaa kuukausi ennen onnettomuutta. Tarkastuksessa ei havaittu olennaisia puutteita, vaikka korin vakaavat onnettomuudessa katkenneet ketjut olivat olleet ruosteen peitossa. Työmaalla kerrotun mukaan suoritettu käyttöönotto- tai viikoittaistarkastuksesta ei ollut kirjallista dokumenttia. Kymmenen vuoden välein tehtävää rakennetarkastusta purettuna ei ollut tehty. Nostin oli valmistettu 31 vuotta aiemmin.

6 Tukijalkojen ja -levyjen käyttö

Jalkakäytävä petti ja tukijalka putosi puolitoista metriä maanpinnan alapuolelle. Nostokori iskeytyi rakennuksen seinään ja työntekijät putosivat maahan. Tukijalkojen alustan kantavuutta ei varmistettu. Jalkakäytävän pinnan peitti jää- ja lumikerros, joka osaltaan esti erottamasta päällesteestä hiili- ja puuluukkujen kohtia.

Uskonnollisten symbolien kieltäminen

– sallittua vai ei?



Syrjintäkielto ja yhdenvertaisen kohtelun vaatimus nousevat nykypäivänä enenevässä määrin esiin erilaisissa yhteyksissä ja erilaisissa tilanteissa. Kyse on erityisen tärkeäksi miellettyistä perusnormeista, jotka ovat periaatteessa hyvin tiedostettuja, mutta jotka samaan aikaan saattavat silti aiheuttaa hyvinkin hankalia soveltamisongelmia. Jokainen työnantaja tietääkin perusperiaatteen varmasti - ketään ei saa syrjiä ja kaikkia tulee kohdella yhdenvertaisesti ja tasapuolisesti. Jos kysymys kuitenkin asetellaan niin päin, että onko jokin tietty toiminta tai kieltö syrjivää vaiko eikö, voi vastaaminen kysymykseen olla huomattavasti hankalampaa. Usein kysymys tiivistyykin siihen, onko jonkin toiminta kiellettyä ns. välittömänä tai välillisenä syrjintänä vai onko kyse sallitusta toiminnasta sen vuoksi, että taustalla olevalla ohjeistuksella tai käytännöllä on niin sanottu hyväksyttävä tavoite ja tavoitteen saavuttamiseksi käytetyt keinot ovat asianmukaisia, oikeasuhtaisia ja tarpeellisia.

**Euroopan unionin tuomioistuin otti edellä mainittuun kysymyksenasetteluun kantaa tuoreessa 14.3.2017 kansalliselle tuomioistuimelle antamassaan ennakoratkaisussaan C-157/15 Achbita. Riidassa oli kyse siitä, että työnantaja oli kieltänyt työntekijöitä käyttämästä työpaikallaan poliittisen, filosofisen tai uskonnollisen vakaumuksensa näkyviä tunnusmerkkejä ja ilmentämästä mitään näihin vakaumuksiin liittyviä menoja. Kiellosta huolimatta yrityksen vastaanottovirkailijana työskentelevä työntekijä oli ilmoittanut, että hän tulisi käyttämään islamilaista huivia työpaikallaan. Työnantaja oli vedonnut sisäiseen ohjeistukseensa ja lopulta irtisanonut työntekijän tämän ilmoittua vakaan aikomuksen alkaa käyttää huivia vastaanotossa työskennellessään.*

Tuomioistuin otti ratkaisussaan kantaan sekä välittömään että välilliseen syrjintään. Ensinnäkin siinä todettiin, ettei yrityksen toiminta ollut ainakaan välitöntä syrjintää, sillä työnantaja sovelsi antamaansa ohjeistusta saman sisältöisenä kaikkiin työntekijöihinsä ja kohteli vastaavalla tavalla kaikkia uskontoja. Vastavaan lopputu-

lokseen olivat tulleet myös kaikki Belgian kansalliset tuomioistuimet, jossa asiaa oli aikaisemmin käsitelty.

Välillisen syrjinnän osalta tuomioistuin jätti kansalliselle tuomioistuimelle lopullisen ratkaisuvallan asian osalta, mutta ilmaisi tuomiossaan kriteerit sille, milloin toiminta on ns. kiellettyä ja sallittua välillistä syrjintää. Ratkaisusta ilmenevien perusteiden mukaan välillinenkin syrjintä (eli näennäisesti puolueeton säännös johtaa tosiasiaa erityisen epäedulliseen asemaan esim. islamin uskoisten kohdalla) voi olla oikeutettua silloin, jos käytetyt keinot ovat asianmukaisia ja erilainen toiminta on perusteltavissa toisella oikeutetulla tavoitteella. Tapauksessa tuomioistuin lausui, että kriteerit täytynevät ainakin silloin, jos 1. kieltö käyttää uskonnollisia, poliittisia jne. tunnusmerkkejä kohdistuu erityisesti niihin työntekijöihin, jotka oletetaan työskentelevän juuri asiakkaiden parissa, 2. jos kieltöä toteutetaan johdonmukaisesti ja järjestelmällisesti ja 3. jos kieltö rajoittuu vain siihen, mikä on tarpeen tavoitteen saavuttamiseksi.

Olennaista ratkaisussa on kiinnittää ensinnäkin huomiota siihen, että tuomioistuin ei pitänyt ohjeistusta välittömästi syrjivänä. Tuomioistuin totesikin nimenomaisesti, että [työnantajan] halua osoittaa suhteissa sekä julkisiin että yksityisiin asiakkaisiin poliittista, filosofista tai uskonnollista neutraliteettia on pidettävä oikeutettuna. Tärkeää on huomioida ohjeistuksen yleisluonteisuus - jos ohjeistus olisi kirjoitettu koskemaan vain islamilaista huivia, olisi tilanne ollut lähes varmasti toinen. Toiseksi ratkaisusta kannattaa huomioida, että edellä mainittu työnantajan neutraalisuuskäytäntö/-vaatimus ("ei uskonnollisia tunnusmerkkejä asiakkaiden nähden") voidaan pitää oikeutettuna ainakin silloin, kun sitä sovelletaan vain asiakastyössä työskenteleviin ja johdonmukaisesti kaikkiin uskontoihin.

**Toisessa unionin tuomioistuimen 14.3.2017 antamassa ratkaisussa (C-188/15 Bougnaoui) oli kyse siitä, että ohjelmistoalan työntekijä oli käyttänyt islamilaista huivia työskennellessään asiakasyrityksen tiloissa. Asiakasyritys oli ilmoittanut varsinaiselle työnantajalle, että sen työntekijät*

olivat kiusaantuneita huivin käytöstä ja pyytänyt, "ettei huivia seuraavalla käyntikerralla olisi". Työnantaja oli tämän jälkeen pyytänyt työntekijäänsä poistamaan huivin käydessään asiakasyritysten luona ja perustellut pyyntöä yrityksen neutraalisuuskuvan suojaamisella sekä asiakkaiden toivomusten kunnioittamisen tärkeydellä. Koska työntekijä ei suostunut pyyntöön, oli työnantaja irtisanonut työntekijän.

Tuomioistuin katsoi ratkaisussaan, että islamilaisen huivin käytön kieltäminen asiakasyrityksen pyynnön seurauksena on yleensä niin sanottua välitöntä syrjintää. Tuomioistuin kuitenkin totesi, että tilanne voisi olla toinen, jos kyse olisi sellaisesta työtehtävästä, jossa kyseinen ominaisuus (huivittomuus) olisi todellinen ja ratkaiseva työhön liittyvä vaatimus (oikeasuhtaisena) tai jos kyse olisi vastaavasta tilanteesta kuin edellä mainitussa ratkaisussa.

Tässä ratkaisussa on olennaista kiinnittää huomiota sen eroihin suhteessa edelliseen ratkaisuun. Tässä työnantaja kielsi nimenomaan islamilaisen huivin käyttämisen asiakasyrityksen pyynnön perusteella. Lähtökohdana voidaan pitää, että kieltö ei voi perustua pelkästään asiakasyrityksen pyyntöön eikä kiellon kohteena voi olla yksinomaan islamilainen huivi. Jos kyse olisi ollut etukäteen annettua kaikkia uskonnollisia tunnuksia koskevasta johdonmukaisesta ohjeistuksesta, joka voidaan perustella työtehtävien tai toiminnan luonteen perusteella, olisi lopputulos voinut olla täysin päinvastainen.

Todettakoon loppuun, että vaikka ratkaisut eivät koskeneetkaan maalaus-alaa tai ylipäänsä edes rakennus-alaa, on syrjintää koskevat säännökset ja periaatteet käytännössä samat kaikilla aloilla, vaikkakin ongelmat ehkä aktualisoituvat erilaisissa tilanteissa. Vaikka jäsenpalvelussa em. kaltaisia kiistoja joudutaan harvoin käymään läpi, kannattaa jäsenliikkeiden muistaa, että syrjintää koskevat säännökset on huomioitava kaikessa toiminnassa aina työpaikkailmoittelusta lähtien.

Jukka Koivisto
Työmarkkinalakimies
Pintaurakoitsijat ry.

"Kielto ei voi perustua pelkästään asiakasyrityksen pyyntöön eikä kiellon kohteena voi olla yksinomaan islamilainen huivi."

Ruiskutettava
tai siveltävä

1 K
tiivistys-
massa

Helppo-
käyttöinen

Elastinen

RAKENNUSMATERIAALIN
PÄÄSTÖLUOKKA
M1

Blowerproof
Liquid
Ilmatiiveys
Suomessa
testattu

ENSIMMÄINEN 1-KOMPONENTTINEN ILMAVUOTOJEN TIIVISTYSMASSA NYT SAATAVILLA

- + Soveltuu yhdessä Uzin-järjestelmän kanssa sisäilmakorjauksiin
- + Silloituskyky jopa 250 %.
- + Työkalut vesipestävät
- + Voit valita ruiskutettavan tai harjattavan version käyttökohteen mukaan



BLOWERPROOF LIQUID

KYSY LISÄÄ: BETTON OY
Juhana Herttuan puistokatu 4, 20200 Turku
puh. (02) 2844 770
www.betton.fi



COLORIA
**FORTE
SENSITIVE**

Coloria

FORTE SENSITIVE

RAKENNA JA REMONTOI ILMAN OIREITA, VALITSE
HERKISTÄMÄTÖN COLORIA FORTE SENSITIVE

- Ainutlaatuinen, suomalainen, täysin ilman säilöntäaineita ja lisäaineita valmistettu maalisarja.
- Maalisarja sisältää sulkevan täyshimmeän Pohjamaalin sekä puolihimmeän pesunkestävän Seinämaalin.
- Korjausrakentamisessa: Sulkee pinnan estäen herkistävien kemikaalien haihtumisen huoneilmaan rakennusmateriaaleista enää jatkossa.
- Uudisrakentamisessa: estetään kemikaaliyliherkkyyksien syntyminen ja kehittyminen jo alkuvaiheessa.
- VOC-vapaa
- Kotimainen

Lue lisää osoitteesta:

WWW.COLORIA.FI



Homeen- ja lahonestoaineet

BORACOL
 Homeen ja lahon ehkäisyyn sekä puhdistukseen puupinnoilla rakenteissa ja ulkona



Puh. 020 780 9696
 www.kirjojarit.fi

Laatutyökalut maalaukseen, tapetointiin ja laatoitukseen. Kotimaista tuotantoa jo vuodesta 1960



www.maalausvaline.com Puh. 09-8700 320

Findur
 Julkisivumaalit ja pinnoitteet

Findur HT Oy



www.findur.fi

Öjyjä ja vahoja

osmo ...color

SÄILYTÄ PUUN TUNTU

Neuvot ja ohjeet puun käsittelyyn:
 www.osmocolor.com

Ammattilaisen valinta jo vuodesta 1990
TYÖKALUT JA TARVIKKEET
 maalaus, muuraus
 laatoitus, lattiapinnoitus

JALMERI OY
 06-8329220 / jalmeri@jalmeri.fi
 www.jalmeri.fi

Solmaster
 VUOTTA

www.solmaster.fi

CEL LINDGREN



Laadukkaat työvälineet jo vuodesta 1881
 www.celindgren.fi

Elämä täynnä värejä. **eskaro**

Vanha Porintie 1890, 03400 VIHTI
 puh. 0207 856 635
 www.eskaro.fi

Julkisivutuotteet

tremco illbruck

www.tremco-illbruck.fi

Liimat

casco

SCHÖNOX
 www.casco.fi www.schonox.fi

HEMPEL

Vene- ja laivamaalit
 Teollisuusmaalit

Oy Hempel (Finland) Ab
 Puh. 0207 590 800
 sales-fi@hempel.com
 hempel.fi

BUILDING TRUST **Sika**

www.sika.fi

Maalit

UULA

EKOLOGISET JA HENGITTÄVÄT
 LUONNONMAALIT ULKO- JA
 SISÄPINTOJEN KÄSITTELYYN

010 820 0020
 Yttiläntie 265, Kauvatsa
 UULA.FI

Coloria

Korkealuokkaiset sisä- ja ulkomaalit sekä lakat.

WWW.COLORIA.FI

Maalausalan työvälineet

SPEKTER mako

KAIKKI MAALUSALAN TYÖKALUT JA TARVIKKEET

OY GRÖNBERG & PALOMAA AB
 Tiedustelut ja tarjouspyynnöt
 www.gptukku.fi 09 757 0450 gp.jani@kolumbus.fi

swepco Antiikkimusta kylmäbitumipinnoite vahoille katoille. Viilentävä alumiinibitumi maali ja pinnoite (cool roof) pelti- ja huopakatoille. Uudistava ja tiivistävä asfalttinestepinnoite käytetyille asfalteille. ISO 9001 laadunvalvonta.

tehon since 1974

Ammattilaisten palvelua 40 vuotta!
TEHOLEHTINEN OY
 teho.lehtinen@teholehtinen.fi
 puh. 040 573 0261, (03) 364 7340
 www.teholehtinen.fi/työohjeet

JOTUN

NOR MAALI
 www.nor-maali.fi

teollisuusmaalit - laivamaalit - palosuojamaalit - lattiapinnoitteet

... alan asialla jo 100 vuoden ajan !

Nostolavat, rakennushissit, rakennustelineet ja riipputelineet

hrk.fi **HRK KONEVUOKRAAMO**

Täyden palvelun vuokraamosta telineet, työlavat ja henkilönostimet. Myös pienkoneet sekä laitteet alipaineistukseen ja pölynhallintaan – kysy lisää. www.hrk.fi

HÄMEEN RAKENNUSKONE OY

Tampere, Pirkkala, Lahti, Vantaa; 020 7789060
Hämeenlinna, Kangasala; p.vaihte 03-2772555

Vedeneristys

ARDEX

Märkätilarakentaminen | Sisäilmakorjaus

ILMOITTAUDU ARDEX-OPISTON
MAKSUTTOMIIN KOULUTUKSIIN

Katso kurssikalenteri
www.ardex.fi

Tasoitteet

KNAUF

Valmistasoitteet käsi- ja ruiskutasoitukseen
Työvälineet ja tarvikkeet
www.knauf.fi

Suojaustarvikkeet

LANDOLT
kip JORMA™

Paloajatkamaton
FR DIN 4102-B1

Paloajatkamattomat Suojaustarvikkeet Saneerauskohteisiin!

Landolt FR on paloajatkamaton, itsekiinnittyvä porras- ja yleissuoja, jolla on jopa laivateollisuuteen hyväksytty palosuojasertifikaatti IMO Res.MSC.307(88)

- Paloajatkamattomat kennolevyt ja muovikalvot FR DIN 4102-B1
- Jorma FR paloajatkamaton remonttiovie FR DIN 4102-B1
- Räättälöidyt suojaustuotteet, myös FR paloajatkamattomina
- ZIP WALL FR paloajatkamattomat pikaseinät

RS **rstarvike.fi**
09-282 229 / rs@rstarvike.fi

LEGUAN®

Leguan Lifts Oy
Kotimainen henkilönostin Sisä- ja ulkokäyttöön
Puhelin 03 347 6445

125 135 160

www.leguanlifts.com

PIKAVUOKRAUS

- Yli 80 henkilönostinta
- Kymmeniä riipputelineitä
- Mastolavat ja saksilavat
- Kontit, telineet
- Maali-, tasoite- ja rappausriskut
- Monipuolinen pienkalusto

HÄMEENTIE 105
HKI 55 ☎ (09) 7012300 FAX 7012377

YLÄSTÖNTIE 121
01740 Vantaa ☎ 8787878, 0400-776577
WWW.PIKAVUOKRAUS.FI

Tapetit

Laatutapetit
p. 03 884 5008
www.decta.fi

decta
Tilaa luonnossa.

marburg
WALLCOVERINGS

an walls

Laaja valikoima tapetteja
Rodinsisustukseen ja
ammattilaisille
Ota yhteyttä!

www.am-walls.fi www.tapetit.fi

Suomen AM-Markkinointi Oy +358 2 8376 9480

- Painehiekkapuhaltimet
- Raepuhalluskaapit
- Maalauslaitteet
- Rappausriskut

KOMPRESSORIKESKUS OY
Ajokinkuja 4, 33800 TAMPERE
Puh. 03-3812111 Fax. 03-3812138
www.kompressorikeskus.fi

PUHTI

GRACO **NESTORI® TUOTE OY**
PINTAKÄSITTELYLAITTEET

MÄRKÄMAALAUSLAITTEET
HIEKKAPUHALLUSLAITTEET
PINNOITTEEN PAKSUUSMITTARIT

Kiteentie 17
04400 Järvenpää
09-8770180
www.nestori-tuote.fi

... alan asialla jo
100 vuoden ajan !



Jäsenliikkeet

ETELÄ-SUOMEN LÄÄNI

AK-Lattiat Oy 0400 462 959
Ennekuja 1, 02270 Espoo fax 09 813 4730

EPA Lattiat Oy 010 8329 500
Avainkierto 21, 05840 Hyvinkää fax 010 8329 520
jouni.rilla@epa-lattiat.fi

Helsingin Mattotyö ja -myynti Oy 09 540 4000
Kyttäläntie 6, 00390 Helsinki fax 09 540 40044
etunimi.sukunimi@helsinginmattotyojamynti.fi

SISTEK Kaakon Kumi Oy/ Sisustus-Kiinpo Oy 0207 619 620
PL 35 (Harapaisentie 1), 53501 Lappeenranta fax 0207 619 621
etunimi.sukunimi@sistek.fi www.sistek.fi

Kantolan Parketti Oy 03 535 0300
Mäkeläntie 9, 13130 Hämeenlinna fax 03 653 7818
www.kantolanparketti.fi
kantolanparketti@kantolanparketti.fi

Kodin Lattiat Oy 09 389 3523
Topiaksentie 3 A, 00760 Helsinki fax 09 389 3523
teemu.koivu@kodinlattiat.fi

Kymen Parketti Oy 0400 806 402
Torvitie 3, 45130 Kouvola fax 05 311 6111
parketti@kymenparketti.fi www.kymenparketti.fi

Lahden Lattia- ja Seinäpäällyste Oy 010 422 6880
Vieterikatu 6, 15700 Lahti fax 010 422 6887
vesa.kinnunen@llsp.net

Lattiakolmio Oy 010 835 7400
Hermannin rantatie 10, 00580 Helsinki
janne.ohman@lattiakolmio.fi

Nanten Lattiat Oy 0207 856 602
Teollisuustie 6, 04300 Tuusula fax 2756 800
etunimi.sukunimi@nanten.com www.nantelattiat.com

Parketti expert Oy 019 367 756
Karstuntie 1233, 08480 Karstu 0400 445 906

Parketilattiat Salmi Oy 0500 816 952
Elontie 7, 00660 Helsinki

Romanoff Lattiat Oy 0600 550 010
Kisällintie 3 b, 01730 Vantaa
myynti@romanoff.fi www.parketti-romanoff.fi

Parkettihuolto ja Saneeraus P. Kemppainen Oy
Puolarmetsänkuja 6, 02280 Espoo 09 8678 400
info@parketti-kemppainen.com fax 09 8678 4014
www.parketti-kemppainen.com

Heikkinen Yhtiöt Oy 0424 9020 30
PL 113 (Koivukummuntie 14 A) fax 0424 9020 31
01511 Vantaa
tomi.saarinen@heikkinen.fi

Päijät-Hämeen Laatulatoitus Oy 0400 99 344
Rekolankatu 15, 15150 Lahti
info@laatulaatoitus.fi www.laatulaatoitus.fi

Päällystekolmio Oy 09 477 2431
Vantaanrinne 14 c/o 4, fax 09 27 699169
01730 Vantaa

Seppo Finnilä Oy 019 767 517
Äijänkalliontie 7, 12310 Ryttylä fax 019 767 590
finnila.seppo@kolumbus.fi

Suomen Lattiakeskus Oy 09 2766 930
Asentajantie 4, 01800 Klaukkala fax 09 2766 9333

Tekstiililattiat Kalevi Sääski Oy 020 7419 810
Tulppatie 22, 00880 Helsinki fax 020 7419 819
www.tekstiililattiat.com

Tuusulan Mattotyö Oy 0400 560 300
Hankasuontie 5, 00390 Helsinki
toimisto@tuusulanmattotyoy.fi

LÄNSI-SUOMEN LÄÄNI

Ahma-Lattiat 050 911 0686
Sysmääläntie 1 as. 34, 40530 Jyväskylä
janne.katka@ahmalattiat.fi www.ahmalattiat.fi

Lakeuden Lattia Oy 06 4292 400
Rengastie 23, 60120 Seinäjoki fax 06 4292 444
jim.rautainen@lakeudenlattia.fi

Laatoitusliike Laattamestarit Oy 0400 642 055
Teollisuuskatu 5 fax 014 520 167
44150 Äänekoski www.laattamestarit.fi
laattamestarit@laattamestarit.fi

Laattatyö Wikman Oy fax 03 341 5558
Vihnuskaallionkatu 16, 37150 Nokia 0500 862 933

Mattoasennus Olli Niinimäki Oy 0400 643 600
Ritarintie 22 0400 599 499
40930 Kinkomaa (Muurame)
mattoas.niinimaki@elisanet.fi

Oro Urakointi Oy 010 424 2400
Miilukatu 7, 40320 Jyväskylä fax 010 424 2411
toimisto@orourakointi.fi

Porin Mattotyö Ky 044 346 0004
Palokunnantie 2, 28360 Pori fax 02 635 5684
janne.tommila@mattotyoy.net www.mattotyoy.net

Oy Skandia Lattia-Golv Ab 040 565 1613
Rinnakkaistie 31 B 1, 65350 Vaasa
jukka.kanerva@skandialattia-golv.fi
www.skandialattia-golv.fi

Tammer-Lattiat Oy 03 255 1900
Takojanenkatu 4, 33540 Tampere fax 03 255 1913
tammer-lattiat@tammer-lattiat.fi www.tammer-lattia.fi

Tampereen Lattiamestarit Oy 040 504 9129
Aarporankatu 15 B, 33840 Tampere
jorma.agren@lattiamestarit.fi

Tampereen Pinta-Asennus Oy 03 3672 862
Rajasilta 1, 33880 Lempäälä fax 03 3672 863
pinta-asennus@pinta-asennus.fi
www.pinta-asennus.fi

TeppMan Oy 02 273 6666
Pitkämäenkatu 28, 20250 Turku fax 02 273 6623
etunimi.sukunimi@teppman.fi www.teppman.fi

Turun Tapetti ja Matto Oy 02 271 1000
Orikedonkatu 2, 20380 Turku fax 02 271 1030
myynti@tapettijamatto.com www.tapettijamatto.com

Turun Ykkösparketti Oy 02 251 1421
Pansiontie 48-52, 20240 Turku
tiedustelut@ykkosparketti.fi

Oy Villen Parketti – Villes Parkett Ab 06 312 2799
PL 76 (Asemakatu 39) fax 06 312 2799
65101 Vaasa

ITÄ-SUOMEN LÄÄNI

Kallan Parketti Oy 044 304 3532
Kirkkokatu 12, 70100 Kuopio
info@kallanparketti.fi www.kallanparketti.fi

Kuopion Parkettiasennus Oy 0400 791 144
Kalevalankatu 10 fax 017 581 0994
70500 Kuopio info@dtf.fi

Heikkinen Yhtiöt Oy 0424 9020 20
Linjakuja 4, 80140 Joensuu fax 0424 9020 21
etunimi.sukunimi@heikkinen.fi

OULUN LÄÄNI

Matto Nurminen 08 8700 700
Tyrväntie 12, 90400 Oulu fax 08 8700 701
tapani.niskanen@mattonurminen.fi
www.mattonurminen.fi

Oulun Sisustajat Oy 08 882 2444
Paljetie 10, 90150 Oulu fax 08 882 2440
oulu.sisustajat@sisustustalo.net
www.sisustustalo.net/oulu/sisustajat

RK-Lattiat Oy 08 815 0150
Veistämötie 8, 90620 Oulu fax 08 815 0155
www.rk-lattiat.fi

LAPIN LÄÄNI

Lapin Lattiamestarit Oy 0400 309 596
Aittatie 11, PL 41, 96101 Rovaniemi 0400 309 550
veli-matti.latvakoski@hd-net.fi fax 016 334 3621

Mattoasennus O. Ojala Oy 0400 896 980
Kyntöpolku 1, 96190 Rovaniemi fax 016 3796 166
olli.ojala@pp5.inet.fi

PR-Sisustus Oy 020 787 1280
fax (016) 223 313
Keskuspuistonkatu 15-17, 94100 Kemi
maire.ikonen@balancesystems.fi www.pr-sisustus.fi

KANNATUSJÄSENET

Rautakesko Oy/Sisustus ja kodin kalustaminen
PL 75, 01301 Vantaa puh. 010 53032
fax 010 532 0859

RTV-Yhtymä Oy 019 7421
Mattilantie 1, 11700 Riihimäki fax 019 730 246
etunimi.sukunimi@rtv.fi

LUOTETTAVAT URAKOITSIJAT - LAADUKKAAT MATERIAALIT

Teollisuusjäsenet

Ardex Oy

Koskelonkuja 1 A 27, 02920 Espoo
puh. 09 6869 140
ardex@ardex.fi www.ardex.fi



Master Chemicals Oy

Pyöräkatu 6
15100 Lahti, Finland
puh. 040 550 6649 fax 03 633 7398
info@master-chemicals.fi www.master-chemicals.fi

MASTER CHEMICALS OY

Betton Oy Thoro Finland

Fallläker 1 D, 02740 Espoo
puh. 09 5102 517
juha.tamminen@betton.fi www.betton.fi



Saint-Gobain Rakennustuotteet Oy / Weber

PL 70 (Strömberginkuja 2), 00381 Helsinki
puh. 010 442 200 fax 010 442 2295
etunimi.sukunimi@e-weber.fi www.e-weber.fi



Duuri Oy

Tapulikaupungintie 35, 00750 Helsinki
puh. 09 3510 5500 fax 09 3510 5222
duuri@duuri.fi www.dione.fi



nora flooring systems Oy

Yrittäjänkatu 24, 33710 Tampere
puh. 03 271 0600 fax 03 271 0650
info-fi@nora.com, etunimi.sukunimi@nora.fi
www.nora.com/fi



Forbo Flooring Finland Oy

Heikkiläntie 2, 00210 Helsinki
puh. 09 862 30 300 fax 09 862 30 301
maria.hagenaar@forbo.com www.forbo-flooring.fi



Oy Orient-Occident LTD

Ruukinkuja 2, 02330 Espoo
puh. 09 260 660 fax 09 801 1227
www.orientoccident.fi



Gerflor Oy

Rekolanpohjankatu 3, 15300 Lahti
puh. 010 617 5150 fax 010 617 5152
etunimi.sukunimi@gerflor.fi www.gerflor.fi



Pukkila Oy Ab

PL 29 (Pitkämäenkatu 9), 20251 Turku
puh. 0207 219 600 fax 0207 219 690
etunimi.sukunimi@pukkila.com www.pukkila.com



Hansamex Oy

Kuormatie 14, 03100 Nummela
puh. 09 565 5010
marjut.luoto@hansamex.fi



Tarkett Oy

Lars Sonckin kaari 16, 02600 Espoo
puh. 09 4257 9000 fax 09 4257 9090
etunimi.sukunimi@tarkett.com www.tarkett.fi



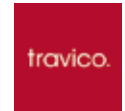
Karelia-Upofloor Oy

Microkatu 1, 70210 Kuopio
PL 1188, 70211 Kuopio
puh. 020 740 9300



Travico Oy

Puutarhatie 22, 01300 Vantaa
puh. 09 477 0780 fax 09 477 07810
ville.ravila@travico.fi



Upofloor Oy

Souranderintie 2, 37100 Nokia
PL 8, 37101 Nokia
puh. 020 740 9600
www.kareliaparketti.fi
www.upofloor.fi
www.kahrs.com



tremco illbruck Oy

Vanha Porvoontie 238, 01380 Vantaa
puh. 09 5499 4500
tilaukset@tremco-illbruck.com
www.tremco-illbruck.fi



www.tremco-illbruck.fi

Kiilto Oy/RT-osasto

Tampereentie 408, 33880 Lempäälä
(Kehätie, 33880 Sääksjärvi)
puh. 0207 710 100 fax 0207 710 101
etunimi.sukunimi@kiilto.com www.kiilto.com



TrioFloor Oy

Perintötie 2d, 01510 Vantaa
puh. 09 8545 130 fax 09 852 1972
trio@triofloor.fi www.triofloor.fi



Laattapiste Oy

Mestarintie 5, 01730 Vantaa
puh. 09 878 031 fax 09 890 832
www.laattapiste.fi



Oy Sika Finland Ab

Koskelontie 23 C, 02920 Espoo
PL 49, 02921 Espoo
puh. 09 511 431
www.sika.fi www.casco.fi www.schonox.fi



Lakan Betoni Oy

PL 42, 80101 Joensuu
puh. 020 748 1200 fax 020 748 1260
www.lakka.fi



Unilin Finland Oy

PL 57, 00811 Helsinki
puh. 0400 458 238
ismo.sihvonen@unilin.com www.pergo.fi



Lampark Oy

Urheilutie 10, 35300 Orivesi
puh. 03 2730 440 fax 03 2730 441
veli-jussi.lietsala@lampark.fi www.lampark.fi



Uudenmaan PR-Lattiat Oy

Niilsaksenpolku 2, 01510 Vantaa
puh. 09 228 9170 fax 09 228 91727
upr.slk@upr-slk.com





Etelä-Suomen Pintaurakoitsijayhdistys ry

ASKO ANTTILA OY 010 8355 800
pasi.anttila@askoanttila.fi www.askoanttila.fi

HYVINKÄÄN REMONTTIKESKUS OY 019 430 745
PL 71 (Helenenkatu 7), 05801 Hyvinkää

HÄMEENLINNAN MAALAUS- JA MATTOTYÖ OY 040 508 6660
hmm@pp.inet.fi www.maalausjamatto.fi

JORATA OY 0400 530 216
posti@jorata.fi

KARJALAN MAALAAMO OY 03 671 6151
info@karjalanmaalaamo.fi

LAATTA-ASENNUS HEIKKI HAKIO OY 0400 801 444
heikki.hakio@laatta-asennus.fi www.laatta-asennus.fi

MAALAUSLIIKE REMULA OY 040 901 2051
maalausliike@remula.fi www.remula.fi

PIRITAN SANEERAUS JA MAALAUS 0400 885 657
T:MI PiSaMa
pirita.mikkolainen@gmail.com

RAKENNUSMAALAUS JARI KOMONEN 0400 879 122
Merventie 44, 13720 Parola jari.komonen@pp2.inet.fi

RAKENNUSMAALAUS TAMMINEN OY 03 638 1589
olavi@rakennusmaalaustamminen.fi

RAKENNUSTAITO KUIVALAHTI OY 040 508 2359
kimmo.kuivalahti@pp.inet.fi

TASOITE JA MAALAUS VIROLAINEN OY 03 435 4547
lidankalliontie 58, 30100 Forssa

TTA MAALAUS- JA SANEERAUSPALVELU OY 040 525 0263
Sepänkatu 3 D, 11710 Riihimäki
janne.niem@ttasaneeraus.com www.ttasaneeraus.com

VÄRILÄISKÄ OY 019 455 637
aki.salminen@varilaiska.fi www.varilaiska.fi

Helsingin Maalarimestariyhdistys ry
- www.hmmy.fi

A. NIEMISEN MAALAUSLIIKE OY 09 440 799
toimisto@anm.fi www.anm.fi

AK-PINTAKÄSITTELY OY 0400 473 410
ak-pintakasittely@kolumbus.fi

EKN-GROUP OY 045 671 6272
joona.nurmilaakso@ekn-group.fi www.ekn-group.fi

ENTISÖINTI ATHENE 0500 603 309
spede@kipsi.fi www.kipsi.fi

ESKO NURMISEN MAALAAMO OY 09 728 8570
mikko.mensio@enm.fi www.enm.fi
etunimi.sukunimi@enm.fi

HM-MAALAUSPALVELU KY 0400 414 891
matti.hovi@elisanel.fi www.maalauspalvelu.net

KESKUSTAN MAALAUS JA RAKENNUS OY 09 884 0983
keskustan.maalausjarakennus@co.inet.fi

KORISTEMAALAAMO OCRA OY 044 308 6454
tuija.salin@koristemaalaamo.com
www.koristemaalaamo.com

KORISTEMAALAUS JA ENTISÖINTI 050 548 4982
PIRJO LAHDENPERÄ OY pirjo.lahdenpera@suomi24.fi

LAINISALO RAKENNUSMAALAUS OY 020 776 9621
erkki.harakka@lainisalo.fi www.lainisalorakennusmaalaus.fi

LIEHUNEN OY 09 638 458
info@liehunen.fi www.liehunen.fi

LTU-URAKOINTI OY 010 841 2800
etunimi.sukunimi@ltu.fi www.ltu.fi

MAALAAMO MTW OY 040 535 0401
alice.sacklen@mtw.fi www.mtw.fi

MAALAUSLIIKE E. HINKKA OY 09 389 4344
hinkka@ehinkka.fi www.ehinkka.fi

MAALAUSLIIKE KUIKANMÄKI OY 020 747 9231
www.maalausliikehelsinki.com
toimisto@ma-ku.net www.ma-ku.net

MAALAUSLIIKE PASI POUTANEN OY 0400 446 130
maalausliike@poutanen.com www.poutanen.com

MAALAUSLIIKE REPTON OY 0400 944 054
reptonoy@hotmail.com www.repton.fi

MAALAUSLIIKE T. PYNNÖNEN OY 0400 705 635
teijo.pynnönen@kolumbus.fi

MAALAUSLIIKE TAPIO LILJA KY 0400 470 373
lijjat@dnainternet.net

MAALAUSLIIKE VILÉN & SYRJÄNEN OY 010 271 6010
etunimi.sukunimi@maalausliikevs.fi www.maalausliikevs.fi

NYKY-MAALAUS OY 09 724 0125
tapio.tyllinen@nyky-maalaus.inet.fi

OTE OY 0400 430 376
ote@ote.fi www.ote.fi

OY IP MAALAAMO & MÄLERI AB 09 8364 4350
toimisto@ipmaalaamo.fi www.ipmaalaamo.fi

OY MAALAUS- JA ENTISÖINTI 09 294 6526
RITARI & SMEDBERG LTD.
Alasintie 10 pekka.ritari@pp.inet.fi

PENTTI MÄHÖNEN OY 0400 826 246
info@penttimahonen.fi fax 09 714 538

RA-URAKOINTI OY 09 350 9590
rauno.asplund@ra-urakointi.fi

RAKENNUS- JA MAALAUSLIIKE HELKAR OY 09 755 2944
info@helkar.fi

RAKENNUSLIIKE M. SEPPÄLÄ OY 010 239 82 80
marko@mseppalaoy.fi

SÄVYRAKENNE OY 09 3869 8160
etunimi.sukunimi@savyrakenne.fi www.savyrakenne.fi

TASOITE JA MAALAUS VESA OY 09 374 1881
anttila@vesaoy.fi

TASOITE JA MAALAUSTYÖ VISTA OY 045 656 6622
vista.oy@pp.inet.fi joni.lindblom@vistaoy.fi

TRIASOLE PINNOITUS OY 09 3478 860
jari.jussila@triasole.fi www.triasole.fi

UUDENMAAN PINTASUOJAUS OY 040 768 6377
uudenmaan@pintasuojaus.com www.pintasuojaus.com

VELJEKSET LEHTINEN MAALAUSLIIKE OY 09 135 2516
maalaus@veljeksetlehtinen.com
www.veljeksetlehtinen.com

VUORIMAALAUS OY 0400 456 608
tarmo.vuori@vuorimaalaus.fi

Itä-Suomen Pintaurakoitsijat ry -
www.itasuomenpintaurakoitsijat.fi

ITÄ-SUOMEN JULKISIVUMAALAUS OY 0400 578 747
jukka.puharinen@julkisivumaalausoy.fi

KML-MAALARIT OY 017 262 7988
niilo.kuronen@kml-maalarit.inet.fi www.maalauskuopio.fi

MAALAUS-REIJONEN KY 013 851 666
reijonen.martti@gmail.com
www.remonttijamaalausjoensuu.fi

MAALAUS- JA REMONTTIPALVELU MUJE OY 040 556 8450
juha-petri.muje@telemail.com
www.maalausjaremonttimuje.com

MAALAUS- JA SANEERAUS H. SAITSEV 040 5537 996
harri.saitsev@pp.inet.fi

MAALAUS- JA TASOITETYÖ PEHKONEN KY 0400 175 977
jouni.pehkonen@mbnet.fi

MAALAAMO VERNISSA KY 050 5333 764
mruotsa@dnainternet.net www.maalaamovernissa.fi

MAALAUS JA SISUSTUSTYÖ KAI AHOKAS 0400 752 662
kai.ahokas@pp.inet.fi

MAALAUSLIIKE JARI TARKKONEN KY 0400 378 997
jari.tarkkonen@kolumbus.fi

MAALAUSLIIKE KARTTUNEN OY 017 363 1723
www.maalausliikekarttunen.fi
info@maalausliikekarttunen.fi

MAALAUSLIIKE LESKINEN KY 050 331 7669
maalausliike@mikaleskinen.fi
www.maalausliikeskinen.fi

MAALAUSLIIKE P VIILLÄINEN OY 050 313 2931
pentti@viillainen.com www.viillainen.com

MAALAUSLIIKE POJAT OY 050 323 4782
janne.hon@suomi24.fi

PINNOITUS-PEKKA OY 040 4845836
www.pinnoituspekka.fi janne.lentz@pinnoituspekka.fi
teemu.kumpulainen@pinnoituspekka.fi

PINTAKÄSITTELY VEKANNE OY 044 973 2661
veli-matti.elo@vekanne.fi www.vekanne.fi

POHJOIS-KARJALAN MAALAUSYHTYMÄ AY 0500 750 302
maalausyhtyma@gmail.com

PRO-PINNOITUS OY 013 413 708
pro-pinnoitus@co.inet.fi www.pro-pinnoitus.fi

RAKENNUSPALVELU AHOKAS OY 0400 752 662
kai.ahokas@pp.inet.fi www.maalausjasisustustyo.fi

TASOITE JA RAPPAUS PETRI RÄSÄNEN OY 041 448 3011
posti@tasoitejarappaus.fi www.tasoitejarappaus.fi

T:MI T. PULKKINEN 044 3068549
tonipulkinen3@hotmail.com

Pintaurakoitsijat ovat luotettavia ja osaavia ammattilaisia, jotka hoitavat yhteiskunnalliset velvoitteensa.

Jyväskylän Maalarimestariyhdistys ry

ANTTI K OY 040 560 2813
jari.kontturi@anttik.fi www.anttik.fi

JÄMSÄN MAALAUS JA KUNNOSTUS OY 0400 510 548
Aittomäentie 2, 42100 Jämsä
teemu.hannula@jmk.fi www.jmk.fi

K-S MESTARITYÖ OY 040 549 2155
tero.saikkonen@mestarityo.fi www.mestarityo.fi

MAALAUS- JA KUNNOSTUSPALVELU PEITSO TMI 0400 571 176
mkppeatso@gmail.com www.peatso.fi

MAALAUSLIIKE HÄMEENKORPI KY 040 563 5821
jari.hameenkorpi@gmail.com

MAALAUSLIIKE PASI MAUNUAHO 040 593 4004
pasi@pasimaunuaho.fi www.pasimaunuaho.fi

MAALAUSLIIKE PEKKARINEN OY 010 325 3110
www.maalausliikepekkarinen.fi
sami@maalausliikepekkarinen.fi

MAALAUSLIIKE P. RAAPPANA 0400 643 451
pekka.raappana@kolumbus.fi www.raappana.net

MAALAUSTYÖ KARI POHJA OY 0400 342 101
maalaustyö@kiinteistoinsoorit.fi

RAKENNUS & MAALAUS KOSKINEN OY 0400 643 642
maalaus.koskinen@elisanet.fi www.rm-koskinen.fi

RAKENNUS- JA MAALAUSPALVELU ÄSSÄMÄKI KY 0400 640 718
assamaki@kolumbus.fi

RAKENNUSPALVELU ARTO MATILAINEN OY 0400 543 669
rakennuspalvelu.amatilainen@elisanet.fi

RAKENNUSPALVELU SINETTÄ KY 040 5087 178
jari@sinetta.fi

TASOITUS JA MAALAUS VIILOS AVOIN YHTIÖ 050 526 3406
vesa.viilos@gmail.com

TIKKAPINTA OY 014 375 3055
tikkapinta@tikkapinta.fi

VAAJASANEERAUS OY 044 581 3363
info@vaajasaneeraus.fi jukka@vaajasaneeraus.fi

Kaakkois-suomen pintaurakoitsijat ry

AUTO- JA RAKENNUSMAALAAMO RÖYSKÖ KY 05 453 4444
sami.roysko@sisustus.inet.fi

E. VOUTILAINEN OY 05 669 0600
e.voutilainenoy@e-voutilainen.fi www.e-voutilainen.fi

J. PÖLJÖ MAALARIT OY 0400 488 991
jarmo.poljo@gmail.com

KAUSALAN PINNOITE OY 020 787 0980
info@kausalanpinnoite.fi www.kausalanpinnoite.fi

KARHULAN SANEERAUS OY 044 055 0955
karhulansaneeraus@gmail.com

KYMEN PINTAMAALAUS KY 044 2905 545
markku.petman@kymp.net www.pintamaalaus.net

KYMEN TASOITE 0500 250 254
sami.niemela@maalaus-peuhkuri.fi

KYMERA OY 05 228 8777
etunimi.sukunimi@kymera.fi www.kymera.fi

LAATU-MAALAUS MUHONEN OY 05 415 2117
posti@maalausemuhonen.fi

LATTIAPÄÄLLYSTELIIKE AHTI LEPISTÖ 0400 262 76
Savolaistenkatu 10, 50170 Mikkeli

MAALAUS TIKKA OY 05 456 1195
katri.parkkima@maalaustikka.com www.maalaustikka.com

MAALAUS JA PINNOITUS AHTIAINEN KY 050 525 2788
hannu_ahtiainen@maalausjapinnoitus.fi

MAALAUS- JA PINTAKATE H. KÄRHÄ 040 742 9902
pintakate@luukku.com

MAALAUSLIIKE E. HEISKANEN OY 05 432 2100
e.heiskanen@e-heiskanen.fi www.e-heiskanen.fi

MAALAUSLIIKE JAANA YLÄ-OUTINEN KY 040 513 6406
jaana.yla-outinen@co.inet.fi

MAALAUSLIIKE JORONEN OY 0400 739 169
maalausliike@joronen.fi www.maalausliike.fi

MAALAUSLIIKE K. VALJAKKA KY 040 589 0358
jari.valjakka@surffi.fi www.maalausliikevaljakka.net

MAALAUSLIIKE KOUKONEN KY 0400 575 663
koukonenky@gmail.com

MAALAUSLIIKE PEUHKURI OY 05 411 8370
maalausliike@maalaus-peuhkuri.fi www.maalaus-peuhkuri.fi

MAALAUSLIIKE PÖNTINEN OY 015 172 272
etunimi.sukunimi@maalausliikepontinen.fi www.maalausliikepontinen.fi

MAALAUSLIIKE SAMI AHTIAINEN OY 040 551 0564
sami.ahtiainen@maalausliikeahtiainen.fi www.maalausliikeahtiainen.fi

MAALAUSLIIKE V. LÄÄPERI OY 0400 790 542
maalausliike@vlaaperi.inet.fi www.maalausliikelaaperi.fi

MAALIPINTA MERILÄINEN KY 0500 274 994
maali.pinta@kolumbus.fi

OTAVAN MAALAUSTYÖ OY 0500 636 783
juha.mesiainen@gmail.com www.otavanmaalaustyö.fi

PARKETTI- JA MATTOTYÖ M. MYRYLÄINEN OY 0500 557207
mikko.myyrylainen@parketti-ja-mattotyo.inet.fi www.parkettimyyrylainen.fi

RAKENNUSPINNOITUS RANTANEN OY 040 540 8977
sami.rantanen@rprantanen.fi www.rprantanen.fi

RASPAL OY 0400 487 561
jari.pallonen@raspal.fi www.raspal.fi

SANEERAUS JA MAALAUS RAAPPANA OY 040 772 1159
saneerausjamaalaus.raappana@pp.inet.fi

TASOITE AHONEN OY 040 506 6396
tasoite.ahonen@kymp.net

TASOITE JA MAALAUS A & A SAVINAINEN OY 0400 553 411
aki.savinainen@savina.fi www.savina.fi

TASOITETYÖ TUVIALA OY 040 5815 629
vesa.tuviala@gmail.com

TMI LECKLIN 0500 752 590
tmi.lecklin@kymp.net

VUOKSEN KORRO OY 0400 254 574
vesa.hannula@vuoksenkorro.fi www.vuoksenkorro.fi

Kemin Maalarimestariyhdistys ry

KEMIN MATTO- JA MAALAUSTYÖT V. SOINI KY 0440 588 790
vesa.soini@hotmail.fi

MAALAUSLIIKE REIJO KOLPPANEN KY 0400 391 310
Nauskankatu 3, 94600 Kemi aarni.kolppanen@pp.inet.fi

MATTO JA MAALAUS J. NIKULA KY 050 435 8773
jorma.nikula@pp.inet.fi www.mattojamaalausnikula.fi

MAALAUSLIIKE URHO REMES OY 0400 690 222
jp.remes@pp.inet.fi

Lahden Maalarimestariyhdistys ry - www.lahdenmaalarestarit.fi

JAN SANEERAUS OY 0500 493 904
info@jansaneeraus.com

KAUSALAN PINNOITE OY 020 787 0980
info@kausalanpinnoite.fi www.kausalanpinnoite.fi

LAHDEN KIINTEISTÖMAALAUS OY 03 7344 990
Ketokatu 15, 15810 Lahti
lahdenkiinteistomaalausoy@co.inet.fi

LUJAMAALAUS OY 050 63564
lujamaalaus@phnet.fi

MAALAUS JA RAKENNUS A. HARTIKAINEN KY 03 756 2779
maalhart@nic.fi

MAALAUSLIIKE ARI VAINIKKA OY 015 467 543
maalari.vainikka@rivakka.net

MAALAUSLIIKE VEIKKO E. NIEMINEN OY 0400 771 994
veikko.e.nieminen@phnet.fi www.ven.fi

MAALAUSTYÖ K. NEVALAINEN OY 0400 492 339
Saarnikatu 4 A 2, 15520 Lahti ki.nevalainen@phnet.fi

MAALAUSTYÖ T. KUITUNEN OY 0400 492 885
Metsä-Pekkalantie 11, 15610 Lahti
maalaustyö.tkuitunen@phnet.fi

METROHIT 0400 716 187
posti@metrohit.fi

RAMOMIA 040 3566 065
jarmo.karppinen@ramomia.fi

SOLMASTER OY 03 780 2363
solmaster@solmaster.fi www.solmaster.fi

T:MI ASKO KÖTTÖ 0400 491271
asko.kotto@phnet.fi

VEIKKO SMOLANDER OY 040 595 5963
v.smolander@luukku.com

Länsi-Suomen Pintaurakoitsijat ry

LÄNNEN PINTAKÄSITTELY OY jukka.lankinen@lannenpintakasittely.fi	02 823 9669
MAALAUSLIIKE MARKKU VILJANEN KY PL 243 [Kolla], 26101 Rauma	02 823 4134
MAALAUSLIIKE VELJEKSET KUTILA info@veljeksetkutila.fi	0440 534 094 www.veljeksetkutila.fi
RAUMAN MAALAUS-RAKENNUSHUOLTO OY Syväraumankatu 10, 26100 Rauma petri.vuori@raumanmaalaukset.net.fi www.raumanmaalaukset.net.fi	0500 720 836
RAUMAN MAALAUS- JA TAPETOINTIPALVELU OY riitta.viljanen@rmtip.fi	0500 325 296

**Läntisen-Uudenmaan
Maalarimestariyhdistys ry**

MAALAUSLIIKE H. PESONEN OY Reilininkuja 4, 08150 Lohja	0400 771 258
MAALAUSLIIKE TAPIO LILJA liijat@dnainternet.net	0400 470 373
MAALAUSLIIKE STELMACHER & POIKA stelmacher.poika@dnainternet.fi	0500 511 064 www.maalauslohja.fi

**Oulun Maalarimestariyhdistys ry -
www.oulunpintaurakoitsijat.fi**

HAUKIPUTAAN MAALAUS- JA REMONTTIPALVELU KY mikko.tienhaara@windowslive.com	0400 736 583
JOUNI FYRSTEN OY jouni.fyrsten@gmail.com	0400 770 035
MAALAUS MAHTI OY marko.sarkiniva@maalauksetmahti.fi	040 719 1628 www.maalausmahti.fi
MAALAUS- JA TASOITETYÖ M. SUOJANEN OY mika.suojanen@maalauksetjasoitetyo.fi	0400 682 581
MAALAUSLIIKE A VIINIKKA OY aimo.viinikka@gmail.com	0400 684 458
MAALAUSLIIKE M. ANNOLA OY matti.annola@gmail.com	0400 919 281 www.maalausoulu.fi
MAALAUSLIIKE HAANPÄÄ OY maalaukset.haanpaa@gmail.com www.maalausliikehaanpaa.fi	0400 760 648
MAALAUSLIIKE VELJ. NIINIMAA OY veljekset.niinimaa@dnainternet.net	08 3121 920
MAALAUSLIIKE VÄRYRYNEN OY jouko.varyrynen@kajaani.net	0500 681 913 www.maalausliikevaryrynen.fi
MAALAUSPALVELU R. KURTTI OY reijo.kurtti@pp.inet.fi	0400 890 662
MESTARIMAALAUS SEPPÄNEN & TOIKKA OY jarmo.toikka@mestarimaalaukset.fi	0400 460 886
OULUN SEUDUN MAALAUS OY asiakaspalvelu@oulunmaalaukset.fi	040 963 1269 www.oulunmaalaukset.fi
PINTAURAKOINTI FINGERROOS OY pekka.fingerroos@mail.com	050 592 2112 www.maalausliike-kokkola.fi

POHJOLAN PINTAMESTARIT OY jaakko.rekila@pintamestarit.fi	041 443 9252 www.pintamestarit.fi
RS-INSTALL OY Olaskuja 13 A 1, 90900 Kiiminki	0400 762 468
SANEERAUS LAAKKO OY ilkka.laakko@saneerauslaakko.fi	0400 588 323 www.saneerauslaakko.fi
SANEERAUS OLA-ARI OY saneerausolaari@gmail.com	0400 870 368
T & J MAALAUS OY Kukkulantie 23, 90940 Jääli	0400 160 679 tjmaalaukset@gmail.com
TEUVO JÄRVENPÄÄ OY teuvo.jarvenpaa@luukku.com	0400 580 172 www.teuvojarvenpaaoy.fi

**Pohjanmaan Pintaurakoitsijat ry -
www.ppry.fi**

JARIN MAALAUSPALVELU OY jari.jaaska@gmail.com	050 305 7326 www.jarinmaalauksetpalvelu.fi
KAUKOMAALAUS OY kauko.turunen@kaukomaalaus.fi	0400 368 811 www.kaukomaalaus.fi
MAALAUSLIIKE JARI TUURI Alapääntie 292, 61430 Isorehto	0400 369 654 jari.tuuri@netikka.fi
MAALAUSLIIKE KÖYKKÄ KY tero.koykka@hotmail.com	0400 766 958
MAALAUSLIIKE LAPIKISTO KY marko.lapikisto@pp.nic.fi	0400 661 416
MAALAUSLIIKE MATTILA & LEHTIMÄKI OY reijo.lehtimaki@maalauksetml.fi	050 527 9387
MAALAUSLIIKE R. LEHTIMÄKI KY info@maalauksetlehtimaki.fi	040 535 7841
MAALAUSTYÖ KORHONEN JARI-PEKKA Hirvijärventie 216, 61600 Jalasjärvi jari-pekka.korhonen@netikka.fi	040 595 3501

MAALAUSURAKOINTI M.PAANANEN marko.paananen@pp.inet.fi	050 542 9167
PEKAN MAALAUS TMI pekka.ala-huikku@elisanet.fi	040 734 7636 www.pekanmaalaukset.fi
SOININ MAALAUSPALVELU KY Kaurakuja 1, 63800 Soini	040 966 3592 janikotanen@hotmail.fi
SOININ SANEERAUS OY www.soininsaneeraus.fi	0400 866 053
VÄRIPIIRTO OY mika.vinni@varipiirto.fi	06 450 6100

**Porin Maalarimestariyhdistys ry -
www.porinmaalauksetyhdistys.fi**

MAALAUSLIIKE ALTTI RINTALA OY ar@maalauksetliikkeen.fi	044 3697391 [Kari] 040 7076394 [Jukka] www.maalausliikkeen.fi
MAALAUSLIIKE SIMULA OY jarmo.simula@dnainternet.net	0500 665 482

PORIN MAALAUSTYÖT OY markku.laikkoja@porinmaalauksetoyt.fi www.ruiskumaalaus.fi	040 551 9107
TMI HANNU GUSTAFSSON hannu.gustafsson@hotmail.com www.maalausliikegustafsson.fi	0400 721 968

Rovaniemen Pintaurakoitsijayhdistys ry

JF-MAALAUS KY Katjankuja 7, 96910 Rovaniemi	0400 693 808
MAALAUSLIIKE LAITILA OY maalaukset.laitila@co.inet.fi	[Kari] 0400 393 410 [Antti] 040 550 4791
MAALAUS- JA TASOITETYÖT J. SINKKONEN OY juha.sinkkonen@ppb.inet.fi	0400 693 266
VASTUUREMONTTI OY kari.harmanen@vastuuremontti.fi	0207 498 880 www.vastuuremontti.fi

**Suomen Korroosiourakoitsijat ry -
www.sku.fi**

CORRO-KOLMIO Y etunimi.sukunimi@corrokolmio.fi	02 5299 590 www.corro-kolmio.fi
ESKO NURMISEN MAALAAMO OY mikko.mensio@enm.fi etunimi.sukunimi@enm.fi	09 728 8570 www.enm.fi
E. VOUTILAINEN OY e.voutilainenoy@e-voutilainen.fi	05 669 0600 www.e-voutilainen.fi
KAUSALAN PINNOITE OY info@kausalanpinnoite.fi	020 787 0980 www.kausalanpinnoite.fi
LÄNNEN PINTAKÄSITTELY OY jukka.lankinen@lannenpintakasittely.fi	02 823 9669
MAALAUS- JA RAKENNUSPALVELU ÄSSÄMÄKI KY assamaki@kolumbus.fi	0400 640 718
MAALAUSLIIKE E. HEISKANEN OY e.heiskanen@e-heiskanen.fi	05 432 2100 www.e-heiskanen.fi
MAALAUSLIIKE PARTANEN OY jpartane@sci.fi	045 6727 751
MASTER FLOOR OY lasse.sulanto@masterfloor.inet.fi	03 363 0880
PINTAVILEN OY pintavilen@pintavilen.fi	03 368 5516 www.pintavilen.fi
RIASOLE PINNOITUS OY jari.jussila@triasole.fi	09 3478860 www.triasole.fi
SEINÄJOEN PINTAKÄSITTELY OY myynti@pintakasittely.fi	0400 836 166 www.pintakasittely.fi
VOIKKAAN VUOKRAHALLIT KY voikkaan.vuokrahallit@co.inet.fi	05 388 8088
VUOKSEN KORRO OY vesa.hannula@vuoksenkorro.fi	0400 254 574 www.vuoksenkorro.fi

Tampereen Maalarimestariyhdistys ry
- www.tremmy.fi

MAALAAMO ORELL OY	03 377 2445 hannu.orell@maalaamoorell.fi
MAALAUSLIKE PARTANEN OY Kai Partanen	040 736 1117 toimisto@maalausliikepartanen.fi
MAALAUSLIKE TANHUNPÄÄ OY	0400 739 328 tanhuanpaa@jppii.fi
MAALAUSLIKE U RAJALA OY maalausliike.u.rajala.oy@pp1.inet.fi www.maalausliikerajala.com	0400 784 357
MAALAUSLIKE VAINIOMÄKI OY	03 255 9500 sami@maalauslikevainiomaki.fi
MAALAUSPALVELU LAINE OY jarmolaine@kolumbus.fi	0400 730 690 www.maalauspalvelulaine.com
MAALAUSPALVELU OLLI HIETANEN OY	03 344 4049 maalauspalvelu.ollhi.tanen.oy@tpnet.fi
MAALAUSURAKOINTI ISMO WALLEND AHL KY ismo.wallendahl@iwallendahl.com	040 704 487 www.iwallendahl.com
MASTER FLOOR OY	010 666 3131 lasse.sulanto@masterfloor.fi
PMK-MAALAAMO KY	0400 632411 markku.tyven@kolumbus.fi
RAKENNUS-REMONTTI-RÄSÄNEN	050 383 5353 pasi@rakennusrasanen.fi
RAKENNUSMAALAUS TAISTO JOKINEN OY	03 265 6820 rkmjoki@luukku.com
REMONTTIKAKSIO OY Käyräkuja 30, 33430 Ylöjärvi	0500 637 496
RM-MAALAUS JA RAPPAUS OY Ruovedenkatu 14 A 5, 33720 Tampere	050 5215 191
SANEERAUSMAALAUS OY SANTANEN www.saneerausmaalaussantanen.fi	0400 737 967 saneerausmaalaus@kolumbus.fi
SÄVYKULMA KY	0400 627 473, 03 360 0085 savvykulma@gmail.com
TAMMER-MAALAAMO OY	03 214 3207 tammer-maalaamo@co.inet.fi
TAMPEREEN MAALAUS JA RAPPAUSTYÖT OY jyrki.saesvuo@tampereenmaalaujarappaustyot.com	0400 508 008
TAMPEREEN MAALAAMO OY Niittyhaankatu 25, 33720 Tampere	0400 621 262, 03 253 0002
TAMPEREEN TAPETOINTI JA MAALAUS	040 833 2002 mariannekyronen@hotmail.com
TELAKALLE maalausmestari@gmail.com	050 3634849 www.telakalle.fi
TMI HARRI K. ANTILA tmi.harri.anttila@netti.fi	0400 622 300 www.harrikanttila.fi
TMI KAPARA	045 1855 7786 kari.kotkaslahti@gmail.com
TYÖLÄ OY	044 339 9960 tyola.oy@gmail.com

Turun Maalarimestariyhdistys ry -
www.turunmaalariyhdistys.fi

ETELÄ-SUOMEN MAALAUS-JA KIINTEISTÖ OY	0400 227 121 www.maalausturku.fi
JMP YHTIÖ OY pekka.nieminen@jumpyhtio.fi	0500 530 408 www.jumpyhtio.fi
ILVESKORRO OY	0400 824 792 ilveskorro1@co.inet.fi
KIINTEISTÖMAALAUS LEHTOSAARI OY	0400 524 656 kalevi.lehtosaari@kolumbus.fi
KIRJALAN MAALAUSPALVELU TMI kirjalan.maalauspalvelu@pp.inet.fi www.kirjalanmaalauuspalvelu.fi	045 6755 349
LOISTOMAALAUS OY palmeiomartin@hotmail.com	040 872 9751 www.palmeiro.fi
MAALAUS T. JÄRVINEN OY Pronssikuja 1,21410 Vanhalinna tuija.boege@maalausjarvinen.fi	02 479 6341
MAALAUSLIKE KAKSIO OY www.maalauslikekaksio.fi	044 2994095 info@maalauslikekaksio.fi
MAALAUSLIKE KALLIO OY	044 5018398 posti@maalauslikekallio.com
MAALAUSLIKE MIKA AALTONEN OY Mika Aaltonen: posti@maoy.fi	0400 822 074 www.maoy.fi
MAALAUSLIKE HELIN OY ilkka@maalauslikehelin.fi	02 431 7219 www.maalauslikehelin.fi

MAALAUSLIKE U. RAJALA OY maalausliike.u.rajala.oy@pp1.inet.fi www.maalauslikeurajala.com	0400 784357
MAALAUSLIKE TIMO RANDELL OY timo.randell@saunalahti.fi	02 248 1533
MAALAUSURAKOINTI AALTO OY jarmo.aalto@maalauusurakointiaalto.fi	02 210 7700
MR-MAALAUS OY	0400 459 411 mr-maalauusoy@pp.inet.fi
OY MILOSAN AB ikka.kallio@milosan.fi	02 242 4049 www.milosan.fi
PK URAKOINTI OY jarmo.ojanpera@pkurakointi.fi	0400 919 767 www.pkurakointi.fi
SALAMASANEERAUS OY salamakeskus@salamasaneeraus.fi www.salamasaneeraus.fi	02 435 5001
SANEERAUS JA MAALAUS ERANDER OY saneeraus.maalaus@erander.inet.fi	0500 783 389
TASOITE- JA MAALAUSTYÖT NIKULA KY Kuntoilijanlenkki 2, 21420 Lieto	02 487 2407
TURUN RAPPAUS JA NOSTOLAVAPALVELU Puutarhantie 22, 21250 Masku	0400 830 051 markku.yrtti@gmail.com
US-MAALAUS OY	0400 523 131 timsten@gmail.com





VÄRI PINTA & LEHTI

VÄRI JA PINTA • PINTAKÄSITTELYALAN AMMATILLEHTI 2017

Lehti
pintakäsittelyalan
ammattilaisille!

Aikataulu 2017

Nro	Varauspäivä	Ilmestyy	Teema
3	18.8.	22.9.	100-vuotta - juhlanumero
4	10.11.	15.12.	koulutus, työsuojelu

lisätiedot

ilmoitusmyynti
MarDiem Päivi Rintala 045 108 6861
ilmoitusmyynti@varijapinta.fi

Sidosryhmät ja osoiteisto
yhteyspäällikkö Tuija Laaksonen 0500 425 455
ilmoitukset@varijapinta.fi



Työntekijät rakennusalalla - työsuhdeopas

Miten korvataan ylityöt? Mitä pitää huomioida palkattaessa ulkomais-ta työvoimaa? Millä perusteilla voi irtisanoa tai lomauttaa? Miten las-ketaan sairaus- ja tapaturma-ajan palkka?

Näihin ja muihin muihin ky-symyksiin antaa vastauksia uudistettu painos Työntekijät rakennusalalla - Työsuhdeopas -kirjasta. Se on käsikirja talonra-kennus-, lattianpäällystys-, vede-neristys-, maa- ja vesirakennus sekä maalausalan työntekijöitten

työsuhteitten hyvään hoitoon.

Kirjassa esitellään rakennus-alan työntekijöiden työehto-sopimusten soveltaminen ja työsuhteita koskeva lainsäädän-tö. Kattavan tietosisällön lisäksi kirjassa on runsaasti kysymyksiä vastauksineen, käytännön esi-merkkejä työsuhteisiin liittyvistä tilanteista, tulkintaohjeita sekä oikeuden työsuhteita koskevia ratkaisuja.

Helppolukuinen kirja sopii käsi-kirjaksi työnjohtajille ja henki-

löstöhallinnosta vastaaville.

Kirjoittajat työskentelevät Rakennusteolli-suus RT:n ja sen toimialaliitto-jen palveluk-sessa. Heillä on runsaasti kokemusta rakennus-alan työsuhteisiin liittyvästä neuvonnasta sekä sopimusten ja työolainsäädännön tulkinnasta.



Kirja on päivi-tetty vuoden 2017 työeh-tosopimusten mukaiseksi.

**Mikko Ahtola,
Jari Lahtinen
ja Paavo Mat-tila: Työntekijät rakennusalalla - Työsuhdeopas.**

**Rakennustieto Oy (2017) 192 s.
60 € (sis. alv)**

Korjausrakentamisen työturvallisuudessa pahoja puutteita

Suurimmat ongelmat liittyvät asbestitöihin: asbestipölynhallin-nan suojauksiin, altistumisalueen puhtauden varmistamiseen ja asbestityön suorittamisen edel-lytyksiin.

Ongelmat havaittiin rakennus-alalla vuoden 2016 alussa käyn-nistyneessä valtakunnallisessa kaksivuotisessa korjausrakenta-misen työturvallisuushankkees-sa. Hankkeen tarkastukset ovat

keskittyneet rakennusalan pää-toteuttaja-, purku- ja pinnoitus-yrityksiin sekä asbestipurkutöitä suorittaviin yrityksiin.

Tähän mennessä tehdyissä noin 1300 tarkastuksessa on annettu lähes 2000 viranomaisohjauk-sa vaativaa toimintaohjetta ja reilut sata kehotusta. Kahdessa tapauksessa velvoite siirrettiin hallinnolliseen valmisteluun. Tarkastuksia, joissa yritykselle ei

annettu lainkaan veloitteita, on ollut kaikkiaan vain vajaat pari sataa.

Myös asbestityön ennakkoil-moitusten antamisessa on havaittu puutteita. Korjausra-kentamisen päätoteuttajien ja pinnoitusurakoitsijoiden toimin-nassa on ollut eniten huomaut-tamista kemikaaliluetteloiden ja käyttöturvatiiedoiteiden puuttu-misessa, pölyntorjunnassa sekä

henkilökohtaisten suojainten käytössä.

Valvontahanke tekee yhteis-työtä Turvallisuus- ja kemikaali-virasto TUKESin "Rakennusalan kemikaalit"-kampanjan kanssa.

➤ www.tyosuojelu.fi/rakennusala



Pintaturva - vakuutusratkaisu sinun toimialallesi

Fennia ja Pintaurakoitsijat ry ovat yhdessä suunnitelleet juuri alallesi sopivan vakuutusratkaisun, Pintaturvan. Hyödynnä asiantuntemuksemme ja tutustu etuihin, jotka tarjoamme vain Pintaurakoitsijoiden jäsenille.

Fennia on jo viidettä vuotta peräkkäin yritysasiakkaiden eniten suosittu vakuutusyhtiö (EPSI 2016). Kokeile itse, niin tiedät miksi.

Soita, p. 010 503 8818 ma—pe klo 8—17.

www.fennia.fi/pintaurakoitsijat

 **Fennia**

30 % enemmän

Suomi täyttää 100 vuotta ja Ultra 30 vuotta. Juhlavuoden kunniaksi Ultra Classic -talomaali on nyt saatavilla 11,7 litran riittoisassa purkkikoossa. 30-vuotias Ultra on suomalaisen puun arvoinen maali. Se ymmärtää puuta – ja suomalaisia säitä. Ultrassa kiteytyy Tikkurilan pitkät perinteet ja vahva panostus tuotekehitykseen. Ultralla käsitelty pinta hylkii tehokkaasti likaa ja pysyy puhtaana ja uudenveroisena pitkään.

► Lue lisää: www.tikkurila.fi/suomi100

Saumaustyökorttikoulutusta tulossa

Saumaustyökortti on tulossa osaksi talonrakentajan ammattitutkintoa [osa 33 elastiset saumaukset]. Kortin saamiseksi on suoritettava Työtehoseuran järjestämä saumauksetkoulutus. Koulutus on kaikille avoin ja se koostuu yhdestä teoriapäivästä, kirjallisesta kokeesta sekä myöhemmin suoritettavasta näyttökokeesta. Saumaustyökortin edellytyksenä on hyväksytysti suoritettavat teoria- ja näyttökokeet.

Seuraava koulutus alkaa 17.5.

► Lisätietoja Työtehoseuran sivuilta: tts.fi

Uusi antimikrobinen sisämaali

Eskaro on tuonut markkinoille uuden vesiohenteisen hygieenisen pintamaalin, Safira Silverin. Maali sisältää vaikuttavana aineena hopeakloridia ja se soveltuu kohteisiin, joilta edellytetään erityistä kulutuksenkestävyyttä korkeaa hygieniatasoa. Esimerkiksi eteisaulat, porraskäytävät, sairaaloiden käytävät ja potilashuoneet. Safira Silver soveltuu myös kosteisiin tiloihin. Antimikrobinen ominaisuus on testattu standardin ISO 22196 mukaisesti. Käsitelty pinta säilyttää antimikrobisuutensa maalikalvon elinkaaren ajan.

Safira Silver on saatavissa 9L ja 18L astioissa, A- ja C-pohja



Työvälineet ammattilaiselle

- rappauskoneet
- paineilmakuljettimet
- siirtojärjestelmät
- hienobetoni- ja tasoitepumput
- maaliruiskut

Myös tarvikkeet mm. lisäsekoittimet, pistoolit ja letkut sekä huolto- ja varaosapalvelu.

PUWIMEX

INDUSTRY GROUP

p. 029 006 5800 • puwimex.fi



tesa

tesa PROFESSIONAL

MAALAA ULKONA ILMAN LIIMAJÄLKIÄ

**UV-säteilyn kestävä 26 viikkoa.
Täydellinen lopputulos.
Ei repeydy poistettaessa.**

tesa Precision Mask® on korkealaatuinen ammattilaisille tarkoitettu maalarinteipeistämme.

Saat joka kerta samanlaisen lopputuloksen: siistit ja terävät maalirajat ilman että maalattava pinta vaurioituu.



tesa® 4440 Precision Mask® Outdoor

tesa.fi

ÄLKÄÄ HAPAROIKO PIMEYDESSÄ!

Käyttäkää **SIVA** sinkki-
valkoista!



Pinnasta pitäisi saada häikäisevin valkea ja tasainen kuin peili. — Mutta mitä väritäinettä käyttää? — Alkaa menettää kallista aikaa ja itäluotamattanne yrittämällä millä tahansa väriaineella! — SIVA — aito- maan sinkki-valkoinen, takaa työn ehdottoman onnistumisen. Sillä si- veltä pinta yllättää asiakkaan ja itsensäkin hehkuvalle väkivoimalla. SIVA peittää hyvin, tasaisesti ja kestävästi, sillä se säilyy sekä huone- että ulkoilmassa aivan muuttamattomana. Lisäksi se sekoituu täydelli- sesti kaikkiin väriaineisiin ja on täysin myrkytöntä.

Parempin ja joustavampin tuloksin sekä suurempaan asiakaspöytä SIVA sinkki-valkoinen avulla!

Agencia ja kauppa-ohje: Suomen Suomalainen OY



Tilastoa tapaturmien laadusta

Geneven yleinen kansainvälinen työtoimisto on julkaissut tilaston rakennustyömailla nykyään sattuvien tapaturmien laadusta. Yleensä näyttää, että tapaturmat rakennustyömailla sattuvat telineiltä putoamisista, liikkumisesta ja kuljettamisesta. Kaikkien maiden antamien rakennustyömailla tapahtuneitten tapaturmien syyksi on yli 50 % ilmoitettu esineen tahi henkilön putoaminen. Ja puolet putoamisen aiheuttamista tapaturmista on ollut kohtalokkaita. (Maalarilehti 1/1937)

Jokunen sana tavoista

Kun nyt maalarit kokoontuvat liiton vuosikokoukseen juhlimaan liiton 25-vuotisen toiminnan muistoa, on ehkä tätä otteella sallittua vähän teristellä mieleen yleisiä käyttäytymis- ja seurustelutapajoa sekä pukeutumisääntöjä.

Maalaria syytetään usein huonosta käyttäytymisestä, juoppoudesta ja epäsiisteydestä varsinkin työpaikoilla, mutta myöskin ulkona, kahvioissa ym. Maalarit kun vielä niin hyvin tunnetaan erikoispuvuistaan, väritaharoista ja pistävästä maalinhajusta. Osaksi näissä syytöksissä on peräinkin, mutta suurin osa on liioittelua ja muistoa entisiltä ajoilta.

Mitä sitten tulee työnantajien eli maalari- mestareihin, on heidän käytöksensä vieläkin enemmän altista arvostelulle, koska he ovat toisten opettajia ja ohjaajia sekä ohjattavistaan vastuussa.

Vieraisille ei saisi mennä samassa puvussa, jolla on ollut töissä. Varsinkin maalarien, joiden puvussa työn jäljiltä saattaa olla pölyä, maalitahroja ym. on oltava pukunsa suhteen tarkkoja. Kaikkein vaativimpia

tilaisuuksia ovat juhlaillalliset, joihin usein jo kutsuttaessa määrätään puku. Tummaan, siistiin pukuun pukeutuneena ei loukkaa ketään arvokkaammassakaan tilaisuudessa, mutta vaaleita ja erivärisiä pukuja on kaikella muodolla vältettävä varsinkin iltapukuna. (Maalarilehti 2/1937)

Maskarit

Kun maalari Holmström 1899 toi Amerikasta suojuspuvun ja käytti sitä Vuoriolla työssä ollessaan, katseltiin häneen vallan ihmetellen. Sillä muilla maalareillamme olivat vain tavalliset housut työpukuna, näissä pukineissa mentiin illalla kotiinkin. Maalarin tunsivat kaikki kansalaiset housuistaan. Ei niistä tosiaan tiennyt minkälaisesta kan- kaasta ne alkuaan oli tehty.

Holmströmin pukua katseltiin ensin hymyillen. Oli muka liian herraskaista suojautua noin hienosti työssä ollessaan. Mutta vähitellen yksi ja toinen teetätti samanlaisen puvun, ja siitä muoti levisi ensin Helsinkiin ja sitten yli koko maan. Tätä pukua ruvettiin sitten nimittämään "överhaalareiksi". (Maalarilehti 4/1937)

Rakennusten ulkokatoista

Päre on sopiva, käytännöllinen ja halpa rakennusten kattamisaine, kunhan se vain sopivalla tavalla kyllästetään ja tehdään vettä ja tulta kestäväksi. Se on kevyt, ja sopii siis hennompirakenteisten puutalojen kattojen kannattamiin. Pärekatto on helppo valmistaa, eikä vaadi tiiviimpää alusohjaa.

On valitettu sen tulenarkuutta. Mutta huomattavimpana syynä tulenarkuuteen on huono hoito. Jos pärekatto tahdotaan tehdä ensiluokkaisesti, on päreet maalattava ja kyllästettävä kauttaaltaan, eli siis ennen katon valmistamista ja irrallaan ollen. Kestävämmäksi on osoittautunut tavallinen keittomaali. Se tulee sitäkin lujempaa, jos uhrataan jokin osa maaliöljyä joukkoon. (Maalarilehti 7/1937)

Kesäloma

Saksassa sijaistevan Delmenhorstin kaupungin maalausliikkeenharjoittajien yhdistys on päättänyt, että liittoon kuuluvat liikkeenharjoittajat kaikki yhtäaikaan ja samaksi viikoksi ottavat kesäloman. Täksi aikaa keskeytetään työt, niin että henkilökunta voi pitää samalla kertaa viikon kestävänsä kesälomansa. Taitaisi olla hyvä keino ottaa käyttöön laajemmaltikin. (Maalari 11/1937)

S. M. Ta liiton Helsingin osaston Rouvien Ompeluseura

viettää tavanmukaista syysillanviettoa myyjäisineen

HOTELLI TORNIN alasalissa

marraskuun 20 päivä, alkain kello 20.

Tervetuloa!

LYIJYVALKOISTA
kaikeeseen
ulkomaalaukseen

EI AINOASTAAN KAUNIS,
VAAN MYÖSKIN KESTÄVÄ ...

En toivonut koskaan tehdä työtä, jota on
ainoastaan kaunis. Halvasta työstästä-
stä, jota on todellisuudessa edullisempaa
muutakin tehdä. Ja mikä on
ainoastaan kaunis, kestävää.

LYIJYVALKOISTA

LYIJYVALKOINEN
PÄRIE-VALKOKI

Kuinka kalliiksi onkaan tullut kyllä
jokapäinen työni. L. S. S. O. O. ja 50 silmälä-
pöytä, josta on ollut vain vähän kalli-
mpia. — Kukaan ei olekaan 50 kallempia.

LYIJYVALKOISTEHDAS
GRÖNBERG ja KUMPP. TIKKURILA, Puhelin Töölön 2327 — Sitten, Carlen

Suomen Tapetti ja Väri Oy.
(Maalaustarpeiden erikoisliike)

Arvoisat
Maalarimestarit!

Edustamme nyt kaikki Suomen ta-
petteihin, osasto jolla Tätä aino-
stiin on täysin täysin ja täysin
vastaan.

Myymälä:
HELSINKI,
Wank. 11,
Toukok. 10. joul. 10.00.
Helsingin, L.
Toukok. 10. joul. 10.00.

KUUTTI:
Kärsämäki 1,
Helsinki joul. 10.00.

UNICA
KIRI
YEDOO
DICCIO
PERMO
VALSIRI
SIRO

**LUOTETTAVIA
VÄREJÄ**

Suomen suurimman ja tuotantokä-
sytönsä on kukaan väreissä, vä-
rejä ja lakkeja. Saavuttavat Me-
sen-
jen laatu- ja puhtaus korkeimman
palkinnon.

TIKKURILAN TEHTAAT
Vernisse, väri- ja lakatehdas
Perustettu 1882.
Omist. A. S. Schirff & Hultberg Oy.

Suomalaista perheyrittäjyyttä jo vuodesta 1951

Parasta ammattilaiselle!

RTV:ltä maalit ammattilaisille!

Väri-Kalle Fasad®



Eurodecor Sisämaalit – laatua ammattilaiselle

Uutuus!

Eurodecor Seinämaali 7
Vesiohenteinen himmeä akrylaattimaali.

Eurodecor Sisäremonttimaali
Vesiohenteinen puolihihmeä akrylaattimaali.

Eurodecor Sisustusmaali
Vesiohenteinen täyshimmeä akrylaattimaali.



Deltec Maalarinteippi Gold

Sisään ja ulos. UV-kesto jopa 6 kk asennuksen jälkeen. Erittäin tarkkaan rajaukseen. Mitat 9–50 mm x 50 m.

Deltec Maalarinteippi Purple

Herkille pinnoille, kuten tuoreelle maalipinnalle, tapetille, ym. Erittäin tarkkaan rajaukseen. Mitat 19–50 mm x 50 m.



Ulkomaalaukseen

Fasad Solid Peittosuoja
Vesiohenteinen peittosuoja muodostaa kestävä ja vettähylykivän pinnan säilyttäen puun luonnollisen pintakuviointin.

Fasad Akva Talomaali
Vesiohenteinen talomaali.

Fasad Classic Kuullote
Liutinohenteinen helpposivelteinen hyytelömäinen kuullote imeytyy puupintaan eikä muodosta kalvoa.

Väri-Kallen Puuöljy
Liutinohenteinen puuöljy ulkona olevien puupintojen suojaukseen.

Väri-Kallen Ulkomaali
Vesiohenteinen ulkomaali.





. FH42

Mestareilta ulkomaalit ammattilaisille

UUTUUS!

VISA Peittosuoja

Puolihihmeä alkydivahvistettu peittosuoja kaikille puutaloille. Hyvä vesihöyryn läpäisykyky. Sopii erinomaisesti myös hirsitalon huoltomaalaukseen. Kuivuu nopeasti, päällemaalattavissa jo 2 tunnin kuluttua.



UUTUUS!



VISA PREMIUM Erikoispeittosuoja

Kiiltävä, pitkän huoltovälin erikoispeittosuoja kaikille puutaloille. Hyvä vesihöyryn läpäisykyky. Kevyesti levittyvä, hieno koostumus antaa pitkäkestoisen suojan puujulkisivuille ja hirsirakenteille.

KIRJO TILE Tiilikattomaali

Vesiohenteinen erikoismaali betonitiilikattojen huoltomaalaukseen. Suojaa kosteudelta, rapautumiselta ja auttaa pysymään puhtaana. Värit harmaa, tiilenpunainen, ruskea ja musta.



KIRJO AQUA Peltikattomaali

Pitkäikäinen vesiohenteinen erikoisakrylaattimaali. Kestävä ja joustava pinta. Uusille sinkityille ja galvanoiduille pelti- ja teräspinnoille, aiemmin maalattujen peltikattojen sekä teollisesti pinnoitettujen teräsohutellevien huoltomaalaukseen.



mestarit-express

...jouhevin hankintakanava.

Maalarimestarien Oy

www.mestarit.fi

Helsinki	Niittyläntie 4	0207 8610 22
Helsinki	Hankintapalvelu	0207 8610 23
Helsinki	Hermannin rantatie 12	0207 8610 28
Espoo	Luomannoitko 2	0207 8610 30
Tampere	Kuoppamäentie 1	0207 8610 33
Turku	Viilarinkatu 10	0207 8610 36
Oulu	Paljetie 12	0207 8610 38
Maalarimestarien Oy, hallinto Hki		0207 8610 20